

**COMUNE DI SCONTRONE**



# **Il Piano di emergenza Comunale**

Aggiornamento: 03/12/2019

Responsabile per l'aggiornamento: Lino di Domenico

# Sommario

<b>Premessa</b> .....	3
<b>1. Inquadramento territoriale</b> .....	4
<b>2. Rischi del territorio</b> .....	7
<b>3. Modello di Intervento</b> .....	8
3.2 <i>Il Presidio Territoriale</i> .....	12
3.3 <i>Le aree di emergenza</i> .....	12
4. L'informazione e la comunicazione.....	12
<b>A - RISCHIO METEO, IDROGEOLOGICO E IDRAULICO</b> .....	15
<b>B - RISCHIO INCENDIO BOSCHIVO DI INTERFACCIA</b> .....	42
<b>C - RISCHIO SISMICO</b> .....	67
<b>D - RISCHIO NEVE/GHIACCIO</b> .....	77
<b>E - RISCHIO FERROVIARIO</b> .....	89
Il Comune di Scontrone è attraversato marginalmente dalla tratta ferroviaria Sulmona-Isernia che dal 2011 risulta chiusa. Grazie all'impegno dell'associazione LeRotaie e alla collaborazione della Fondazione FS Italiane la tratta ferroviaria Sulmona-Isernia viene attraversata, esclusivamente e con una programmazione stagionale, dal treno storico della Transiberiana d'Italia. ....	89
A bordo di un convoglio storico con carrozze "centoporte" e "terrazzini" realizzate tra il 1920 e 1930, trainate dal locomotore diesel D445.1145 per l'occasione colorato con la classica livrea FS verde e marrone, si può rivivere tutta l'atmosfera di quasi un secolo fa, di quando i viaggiatori seduti su quelle stesse panche di legno avevano mete diverse da quelle che oggi noi vi proponiamo.....	89
5. Allegati .....	99

## Premessa

La Regione Abruzzo con le “Linee Guida per i Piani Comunali ed intercomunali di emergenza” approvate con D.G.R. n. 521 del 23 luglio 2018, che aggiorna ed integra le precedenti, approvate con D.G.R. n. 19/2015, ha voluto fornire indicazioni utili per la predisposizione da parte dei Comuni di Piani Comunali ed Intercomunali di Protezione Civile. La definizione di procedure standardizzate per i tutti i Comuni si rende necessaria al fine di consentire l’attivazione dei sistemi comunali di protezione civile, con il coordinamento e l’ottimizzazione di tutte le risorse presenti sul territorio, potendo così operare con la massima sinergia in caso di emergenza. Le indicazioni riportate risultano allineate con gli indirizzi operativi definiti a livello nazionale dal Dipartimento della Protezione Civile per tutte le Regioni italiane.

Il Piano di emergenza, sia di livello comunale che Intercomunale, rappresenta l’insieme delle procedure d’intervento da attuare al verificarsi di un evento emergenziale, garantendo il coordinamento delle strutture chiamate a gestire l’emergenza. Il Piano di Emergenza definisce le principali azioni da svolgere ed i soggetti da coinvolgere al verificarsi di un evento emergenziale, e riporta il flusso delle informazioni che deve essere garantito tra i soggetti istituzionali (in particolare Sindaco, Prefetto, Presidenti di Provincia e Regione) e tra il Comune e i soggetti operanti sul territorio che concorrono alla gestione dell’emergenza, nonché le azioni per garantire la tempestiva comunicazione/informazione della popolazione.

In particolare, per le tipologie di rischio di tipo prevedibile vengono definite le procedure con l’attivazione di fasi (individuate come azioni minime da intraprendere) in rapporto al livello di allerta raggiunto (il livello di allerta a sua volta viene definito sulla base dell’osservazione dei fenomeni meteo ed idrogeologici previsti o in atto nel caso, ad esempio, del rischio idraulico, idrogeologico, incendi, neve/valanghe/ghiaccio); nel caso di eventi di tipo sismico ed altri rischi di non prevedibili, si avrà una sola fase, quella d’emergenza.

Pertanto, per ogni fase, vengono delineate le prime azioni da mettere in atto da parte del Sindaco, Responsabile del C.O.C., nonché dei responsabili delle Funzioni di Supporto, al fine di garantire una pronta risposta d’intervento. **Tuttavia tali azioni non potranno essere considerate né sufficienti né esaustive, ma solamente indicative, in quanto, a seconda della particolarità dell’evento, della sua estensione spazio-temporale, degli effetti al suolo determinati, potrebbero essere necessari interventi di tipo diverso.**

Il Piano comunale di Emergenza distingue le attività in:

- Attività in ordinario;
- Attività in emergenza.

Per quanto riguarda le attività in ordinario, in primo luogo si fa riferimento alla redazione, aggiornamento e nella verifica del Piano stesso. Tali attività sono finalizzate alla conoscenza delle risorse disponibili a livello comunale da utilizzare in caso di emergenza, assicurando azioni integrate di intervento, nonché all’organizzazione a livello comunale della comunicazione sui rischi del territorio e sui comportamenti da seguire, in caso di emergenza, da parte della popolazione coinvolta.

Le attività in emergenza sono, invece, definite nel modello di intervento.

## 1. Inquadramento territoriale

Descrizione orografia, idrografia, ed inquadramento meteo-climatico del territorio comunale

Scontrone sorge alla sinistra del fiume Sangro su di uno sperone del Monte Tre Confini, allo sbocco della gola di Barrea.

Posto tra la S.S. 17 e la S.S. 83, Villa Scontrone e Scontrone distano rispettivamente 7 e 10 km da Castel di Sangro, punto di arrivo di pullman provenienti da Napoli e Pescara. A circa 60 km si trovano sia il casello autostradale della A25 di Sulmona-Pratola Peligna sia quello della A1 di San Vittore per Roma e di Caianello per Napoli.

Il comune è situato a 1038 metri d'altitudine in una posizione strategica in quanto posto al confine con il Parco Nazionale d'Abruzzo, Lazio e Molise e a pochi km dagli impianti di risalita di Roccaraso, il più grande comprensorio sciistico dell'Italia centrale. Le quote minima e massima del territorio comunale elaborate dall'Istat sul modello digitale del terreno (DEM) variano da 823 a 1038 m.s.l.m.

Il territorio comunale è caratterizzato da una parte pianeggiante costituita dalla pianura alluvionale del fiume Sangro, da aree sommitali modellate dai ghiacciai del Quaternario, e da valli incise dai corsi d'acqua glaciali.

Scontrone è caratterizzata da un clima appenninico, reso più rigido dagli influssi di aria fredda provenienti dall'Adriatico e dalla vicinanza ai massicci montuosi del Greco e delle Mainarde. Le estati sono secche e ventilate, con temperature che possono superare i 30 gradi. Rispetto al resto dell'Alto Sangro, gode di un clima più gradevole e relativamente meno nevoso.

Descrizione assetto insediativo e demografico (divisione del territorio in frazioni, densità abitativa, presenze turistiche)

Il paese è costituito dal borgo centrale (Scontrone) in posizione collinare e dal borgo a valle, Villa Scontrone, più riparato e verdeggiante. La densità abitativa è di 27,72 ab/ Km<sup>2</sup>.

Descrizione patrimonio edilizio ed infrastrutturale (descrizione del patrimonio con riferimento ai seguenti elementi:

- ospedali, istituti scolastici, università, case di riposo, luoghi di culto, luoghi di aggregazione di massa (stadi – cinema – teatri - centri commerciali, etc.), strutture turistiche (hotel – alberghi – villaggi – residence – campeggi, etc.), beni di interesse artistico e culturale, aree di particolare interesse ambientale;

Istituti scolastici: Nessuno

Case di riposo: Il Focolare loc. Campo Dragone

Luoghi di culto: Scontrone, Chiesa di Santa Maria, edificata a Scontrone prima del 1356; chiesetta di San Rocco e, a 500 metri ad ovest dell'abitato, la chiesetta di San Michele Arcangelo. Presso la frazione Villa Scontrone, la chiesa della Madonna del Carmine, i ruderi del convento di Celestino V che vi soggiornò.

Stadi: Presso la frazione Villa Scontrone, campo di calcio in erba, palestra comunale polivalente

Strutture turistiche Presso la frazione Villa Scontrone Bed Breakfast La Casa del Mastro, Bed Breakfast Le Masserie, Casa Vacanze Nido dell'Aquila, La Cascina

- sedi di soggetti Istituzionali quali Regione, Uffici Territoriali di Governo, Municipio;

Municipio sito in Piazza Sangro, 1

- sedi di Strutture Operative quali Vigili del Fuoco, Forze Armate, Polizia, Corpo Forestale dello Stato, Croce Rossa, Corpo Nazionale Soccorso Alpino e Speleologico, sedi Nazionali di Ricerca Scientifica (INGV, CNR), sedi delle Organizzazioni di Volontariato;

Società Operaia di Mutuo Soccorso; via Cave

Escursionisti Scontrone; via Cave

Il Nibbio; Corso Vittorio Emanuele

Gruppo Alpini Sezione Scontrone; via Cave

Pescatori Aufidena;

Associazione ConGiovani;

- sedi di attività produttive, industrie a rischio di incidente rilevante, discariche, impianti di smaltimento rifiuti pericolosi, impianti – depositi - siti di stoccaggio contenente materiale radiologico;
- rete stradale e autostradale, rete ferroviaria, stazioni ferroviarie, porti, stazioni marittime, aeroporti, zone di atterraggio elicotteri;

Posti tra la S.S. 17 e la S.S. 83, Villa Scontrone e Scontrone distano rispettivamente 7 e 10 km da Castel di Sangro, punto di arrivo di pullman provenienti da Napoli e Pescara. A circa 60 km si trovano sia il casello autostradale della A25 di Sulmona-Pratola Peligna sia quello della A1 di San Vittore per Roma e di Caianello per Napoli.

In auto

Provenendo dall'autostrada A1 da Roma o da Napoli:

da Roma uscire a San Vittore, mentre da Napoli uscire a Caianello; da entrambe le provenienze seguire le indicazioni per Pescara-Roccaraso-Castel di Sangro. Giunti all'incrocio tra le S.S. 17 e 83, girare a sinistra verso Alfedena-Parco Nazionale d'Abruzzo e a soli due chilometri si trova, a destra, il bivio per Villa Scontrone. Per raggiungere Scontrone si può scegliere di attraversare Villa Scontrone o proseguire verso Alfedena fino al bivio per Scontrone, posto dopo due chilometri, sulla destra.

Provenendo dalla A24 da Roma o da Pescara:

uscire a Sulmona-Pratola Peligna e proseguire per Roccaraso. Superato Castel di Sangro, verso destra, proseguire fino all'incrocio tra le S.S. 17 e 83 e girare sempre a destra fino a raggiungere dopo due chilometri il bivio per Villa Scontrone. Per raggiungere Scontrone si può scegliere di attraversare Villa Scontrone o proseguire verso Alfedena fino al bivio per Scontrone, posto dopo due chilometri, sulla destra.

In treno

In treno si può arrivare a Isernia o a Sulmona e proseguire via bus.

In autobus

Da Napoli: arrivo a Castel di Sangro

Da Roma: arrivo a Isernia o a Sulmona

In aereo

Gli aeroporti più vicini per giungere a Scontrone sono quelli di Roma, Napoli, ma soprattutto Pescara.

Scontrone è collegato alla frazione Villa Scontrone attraverso due collegamenti, quello più intero attraverso la via Molino Vecchio e quello che transita attraverso la S.S. 17.

- infrastrutture per le telecomunicazioni;
- centrali elettriche, reti di distribuzione energia elettrica – gas – acqua;
- opere idrauliche e interventi in atto o previsti (argini, casse di espansione, briglie,...);

Il fiume Sangro è oggetto del Master Plan della Regione Abruzzo. La redazione del Master Plan del bacino del Sangro ha avuto come obiettivo generale l'individuazione degli interventi (Piano di Sistemazione) necessari per definire un nuovo assetto del fiume che possa al contempo risolvere i problemi legati al rischio idraulico e portare l'ecosistema fluviale ad un netto miglioramento al fine di recuperare parte del grande valore ambientale che il corso d'acqua ha perso nel tempo.

Le opere progettate e realizzate nel tratto del fiume Sangro che attraversa il comune di Scontrone hanno riguardato il rifacimento del ponte che conduce a Villa Scontrone, la pulizia dell'alveo ove necessaria in particolare in destra idraulica per un miglioramento del deflusso idrico, adeguamento sezione di deflusso con rialzo sponda sinistra.

- opere d'arte e di attraversamento annesse alle infrastrutture stradali e ferroviarie (ponti, cavalcavia, gallerie, muri di sostegno).

Dalla S.S. 83 Marsicana andando verso Scontrone si transita sul ponte sul Fiume Sangro SP 58 (Struttura in Pietra ad Arco) ad unica corsia di marcia con larghezza di 4.10 metri. Sempre dalla S.S. 83 Marsicana andando verso Villa Scontrone si transita sul ponte Strada Comunale per Villa Scontrone realizzato nell'anno 2014 (struttura in c.a.p con Luce di circa 56 m) con larghezza di 7.50 metri.

## **2. Rischi del territorio**

Il territorio del Comune di Scontrone risulta esposto alle seguenti tipologie di rischio:

- A. Rischio meteo, idrogeologico ed idraulico;
- B. Rischio incendi boschivi di interfaccia;
- C. Rischio sismico;
- D. Rischio neve /ghiaccio;
- E. Rischi ferroviario

Per ciascuna tipologia vengono delineate nelle relative sezioni (A, B, C,...) il sistema di allertamento (così come definito dalla D.G.R. n. 521 del 23.07.2018 “Sistema di Allertamento Regionale Multirischio”), gli scenari d’evento ed il modello di intervento dettagliato per le diverse fasi di allerta.

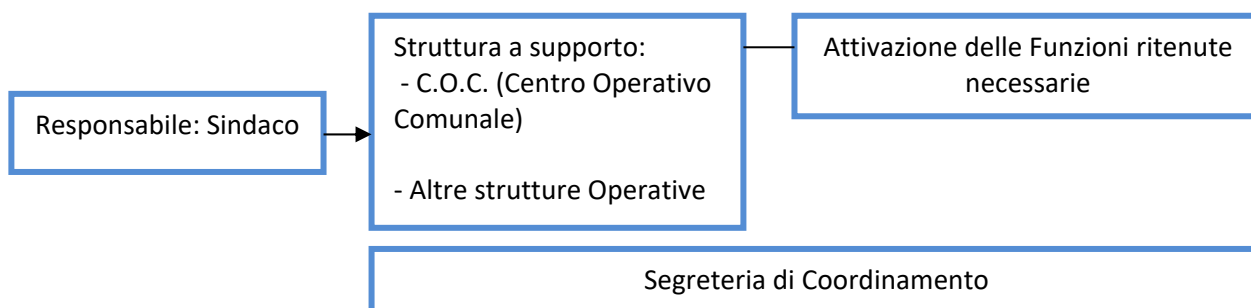
### 3. Modello di Intervento

Il modello di intervento descritto per ciascuna tipologia di rischio, riporta in forma tabellare le azioni minime da mettere in atto in caso di evento ed i soggetti da coinvolgere.

Gli elementi riportati nella parte di inquadramento territoriale costituiscono la base di partenza propedeutica alla definizione del modello di intervento.

In particolare, al fine di garantire il necessario coordinamento operativo, il modello d'intervento definisce – nel rispetto delle vigenti normative statali e regionali nonché sulla base di accordi o intese specifiche – ruoli e responsabilità dei vari soggetti coinvolti, con il relativo flusso delle comunicazioni, individuando nel contempo i luoghi del coordinamento operativo.

In via esemplificativa, il Piano di Emergenza per il Comune di Scontrone, prevede un modello di intervento così definito:



Il Sindaco in qualità di Autorità di Protezione Civile per il suo Comune, attiva, a seconda della fase di allerta, il Centro Operativo Comunale (C.O.C.), ossia il centro di coordinamento che lo supporterà nella gestione dell'emergenza per assicurare una direzione unitaria e coordinata dei servizi di soccorso ed assistenza alla popolazione, grazie alle Funzioni di Supporto.

Il modello d'intervento deve essere quanto più flessibile e sostenibile: il numero delle Funzioni di supporto che vengono attivate in emergenza viene valutato dal Sindaco sulla base del contesto operativo nonché sulla capacità del Comune, di sostenerne l'operatività per il periodo emergenziale. Le funzioni di supporto, infatti, per particolari situazioni emergenziali ovvero qualora la ridotta disponibilità di risorse umane lo richieda, possono essere accorpate.

In linea generale, le Funzioni previste nell'assetto completo e funzionali alle attività di gestione dell'emergenza da parte del C.O.C. sono le seguenti, per le quali è riportata una sintetica descrizione degli obiettivi da perseguire in emergenza:

#### 1. Funzione tecnica e pianificazione

sviluppa scenari previsionali circa gli eventi attesi; mantiene i rapporti con le varie componenti scientifiche e tecniche di supporto in caso di evento calamitoso

#### 2. Funzione sanità, assistenza sociale e veterinaria

assicura il raccordo con le attività delle strutture del Servizio Sanitario Regionale, rappresentando le esigenze per gli interventi sanitari connessi all'evento: soccorso sanitario urgente, assistenza sanitaria, socio sanitaria, psicosociale, sanità pubblica e prevenzione, veterinaria.

### 3. *Funzione volontariato*

assicura il coordinamento delle risorse delle Organizzazioni di Volontariato, in raccordo con le singole Funzioni che ne prevedono l'impiego. Delinea ed aggiorna il quadro delle forze di volontariato in campo in termini di risorse umane (censimento delle risorse umane: impiego, accreditamento, attestazione), strumentali, logistiche e tecnologiche impiegate. Tale funzione dovrà inoltre garantire il rilascio delle attestazioni per i volontari effettivamente impiegati nelle diverse fasi emergenziali e post emergenziali, nonché provvedere all'inoltro all'ente regionale delle richieste necessarie a garantire i rimborsi per i benefici di legge (D.P.R. 194/2001). Inoltre, anche sulla base delle esigenze rappresentate dalle altre Funzioni di supporto, concorre alla definizione ed al soddisfacimento delle eventuali necessità di rafforzamento dello schieramento di uomini e mezzi del volontariato, verificandone la disponibilità e individuandone provenienza, caratteristiche, tempistica e modalità di impiego.

### 4. *Funzione materiali e mezzi*

coordina l'impiego delle risorse comunali impiegate sul territorio in caso di emergenza e mantiene un quadro costantemente aggiornato delle risorse disponibili e di quelle impiegate sul territorio attraverso il censimento dei materiali e mezzi comunque disponibili e normalmente appartenenti ad enti locali, privati e volontariato ecc.

### 5. *Funzione servizi essenziali*

svolge attività di raccordo tra gli Enti Gestori dei servizi a rete al fine di mantenere costantemente aggiornate le informazioni circa lo stato di efficienza degli stessi. A seguito di evento calamitoso che causi interruzione dei servizi, il responsabile di funzione si coordinerà con i servizi tecnici dei Gestori per sollecitare gli interventi di ripristino.

### 6. *Funzione censimento danni a persone e cose*

organizza il censimento dei danni causati ad edifici pubblici e privati, impianti industriali, servizi essenziali, opere di interesse culturale, infrastrutture pubbliche, attività produttive. Coordina l'impiego di squadre miste di tecnici per le verifiche speditive di agibilità degli edifici che dovranno essere effettuate in tempi ristretti anche per garantire il rientro della popolazione coinvolta nelle proprie abitazioni.

### 7. *Funzione strutture operative*

si occupa del coordinamento della polizia municipale con le componenti locali istituzionalmente preposte alla viabilità e ordine pubblico (Carabinieri e forze di Polizia) per il regolamento della viabilità locale, l'inibizione del traffico nelle aree a rischio e la gestione degli afflussi dei soccorsi.

### 8. *Funzione telecomunicazioni*

si occupa in ordinario dell'organizzazione di una rete di telecomunicazione affidabile su tutto il territorio comunale anche in caso di evento di notevole gravità, coordinando i diversi gestori di telefonia e i radioamatori presenti sul territorio interessato in caso di emergenza.

### 9. *Funzione assistenza alla popolazione*

raccoglie le informazioni relative alla consistenza e dislocazione di quella parte di popolazione che necessita di assistenza (ricovero, pasti, trasporti, ecc.) e alle relative esigenze assistenziali di varia natura (logistiche, di beni di primo consumo, sociali e culturali, di supporto sanitario e psicologico, ecc.) raccordandosi con le altre Funzioni di supporto interessate (Logistica, Sanità, Volontariato, ecc.). In raccordo con la Funzione Logistica recepisce i dati della disponibilità di strutture da adibire a ricovero della popolazione colpita (strutture campali, caserme, strutture ricettive turistico-alberghiere, navi, treni, ecc.). Promuove forme di partecipazione dei cittadini e delle

amministrazioni territoriali nella gestione delle strutture assistenziali e delle iniziative finalizzate alla conservazione ed alla salvaguardia del tessuto sociale, culturale e relazionale pre-esistente.

Per i riferimenti dei Responsabili di Funzione si rimanda alla scheda COC-Struttura e Funzioni.

L'attività di raccordo tra le diverse Funzioni, nonché con gli Enti sovraordinati e non (Prefettura, Regione, Provincia, altri Comuni), viene svolta da una **Segreteria di Coordinamento (Sig.ra Giuseppina di Domenico)**, che provvede anche all'attività amministrativa, contabile e di protocollo, nonché alla reportistica delle informazioni sulla situazione in atto da trasmettere in emergenza ai centri di coordinamento di livello provinciale e regionale.

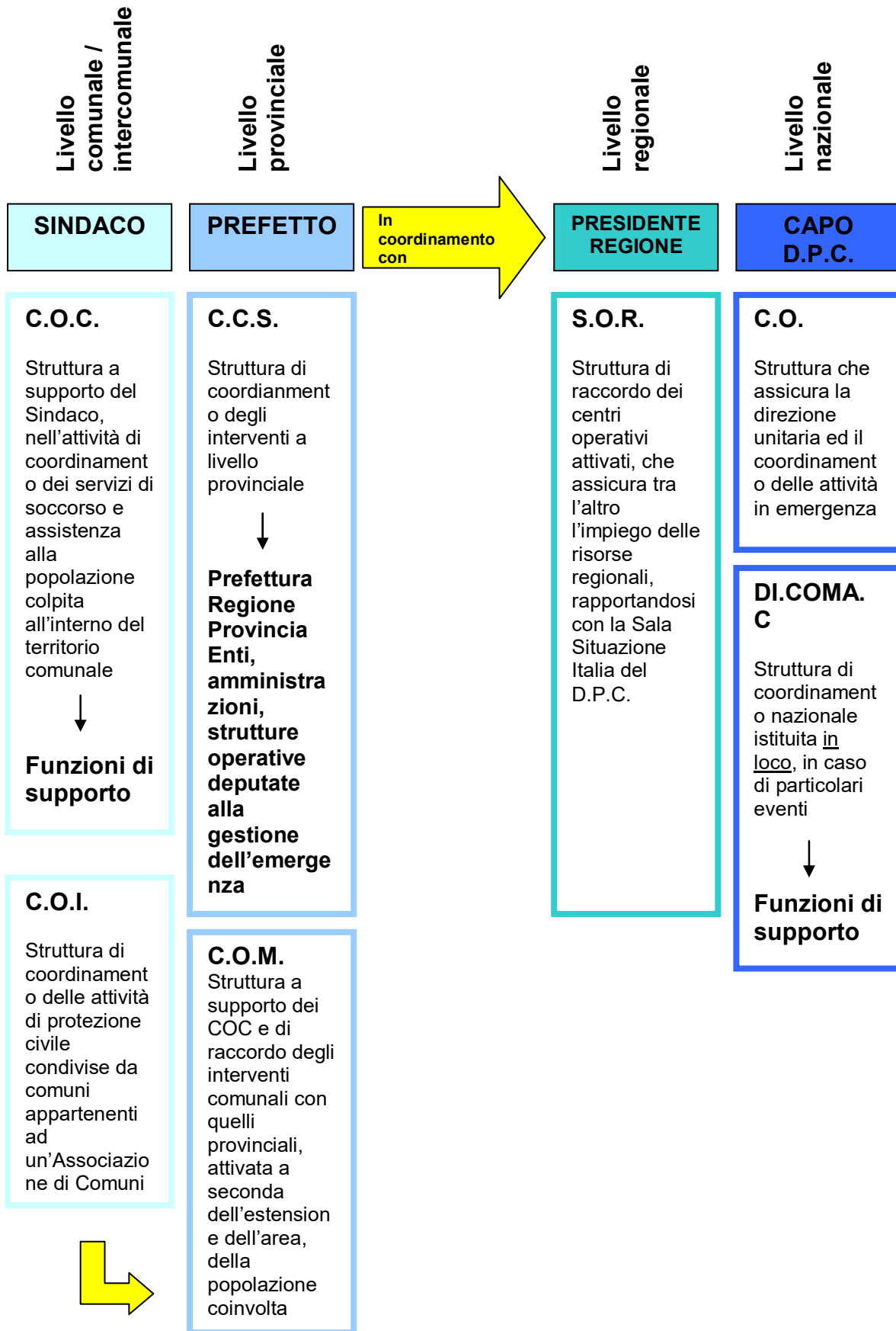
In tempo ordinario, il C.O.C. risulterà non attivo, ma i Responsabili delle Funzioni dovranno in ogni caso svolgere determinate attività, quali l'aggiornamento delle risorse presenti all'interno del territorio comunale impiegabili in emergenza, nonché eventuali ulteriori attività che garantiscano l'operatività del C.O.C. nella fase dell'emergenza.

In caso di emergenza, a seconda della sua estensione e dell'intensità, si può avere l'attivazione di più centri di coordinamento in funzione dei diversi livelli di responsabilità, al fine di garantire il coordinamento delle attività di soccorso, in relazione alla capacità di risposta del territorio interessato. I centri di coordinamento, pertanto, sono di livello:

- ✓ Comunale/Intercomunale (C.O.C.: Centro Operativo Comunale / C.O.I.: Centro Operativo Intercomunale);
- ✓ Provinciale (C.C.S.: Centro Coordinamento Soccorsi / C.O.M.: Centro Operativo Misto);
- ✓ Regionale (S.O.R.: Sala Operativa Regionale);
- ✓ Nazionale (C.O.: Comitato Operativo della Protezione Civile / DI.COMA.C.: Direzione di Comando e Controllo).

Per supportare l'attività dei Centri Operativi Comunali e per raccordare gli interventi attuati a livello comunale con quelli provinciali, il Prefetto può attivare sia il Centro di Coordinamento Soccorsi (C.C.S.), sia i Centri Operativi Misti - C.O.M.. Qualora sia attivato soltanto il C.C.S., il C.O.C. si rapporterà direttamente con tale centro, rappresentando costantemente la situazione in atto sul territorio comunale, le eventuali criticità e le esigenze operative, in termini di ulteriori uomini (ad esempio, volontari, forze dell'ordine, vigili del fuoco, etc.) e mezzi (ad esempio, macchine movimento terra, motopompe, tende, etc.) necessari per la gestione dell'emergenza sul territorio comunale.

In caso di attivazione del C.O.M., sarà questo centro il punto di riferimento per i C.O.C. in quanto è la struttura che consente il raccordo tra il livello comunale e quello provinciale. Al fine di garantire il pieno coordinamento delle attività, il C.O.M. è organizzato per Funzioni di supporto, analoghe a quelle presenti a livello comunale, con le quali deve essere garantito un costante scambio delle informazioni, al fine di monitorare costantemente l'evolversi della situazione nonché rappresentare eventuali criticità ed esigenze operative.



### **3.2 Il Presidio Territoriale**

Il Piano prevede, già prima dell'attivazione della fase emergenziale, un'attenta attività di ricognizione e monitoraggio del territorio attraverso i Presidi territoriali locali, individuati nel modello di intervento (l'indicazione dei punti da presidiare viene riportata all'interno della cartografia allegata al piano, nonché indicata nella scheda relativa CR6).

Il Presidio territoriale è rappresentato da squadre, **anche miste, di tecnici, vigili urbani e volontariato locale** e viene attivato dal Sindaco con le finalità di sorveglianza delle aree più fragili e critici del territorio o di quelle soggette a particolari rischi (frana, inondazione), a seguito del verificarsi di un evento particolarmente intenso che potrebbe determinare conseguenze gravi per il territorio esposto (il monitoraggio può anche riguardare il reticolo minore interno ai centri urbani, i sottopassi, ponti,...).

L'attività del Presidio consiste nel reperimento delle informazioni di carattere osservativo anche non strumentale, in tempo reale, al fine di supportare il Sindaco e i Responsabili delle Funzioni di supporto nelle proprie attività decisionali.

### **3.3 Le aree di emergenza**

All'interno della cartografia di piano è stata riportata l'individuazione delle aree di emergenza, seguendo i criteri riportati in ALLEGATO C interno alle *"Linee Guida per la Pianificazione Comunale ed Intercomunale di Emergenza"* di cui alla D.G.R. n. 521 del 23/07/2018.

Inoltre, con Delibera di Consiglio Comune n.30 del 20/12/2019 sono state recepite le Linee Guida per la Cartellonistica di emergenza di cui alla D.G.R. n. 811 del 21/11/2011 e pertanto le stesse aree sono dotate di segnaletica di riconoscimento.

## **4. L'informazione e la comunicazione**

Al fine di garantire la massima efficacia del piano di emergenza, è necessario che esso sia conosciuto dettagliatamente dagli operatori di protezione civile che ricoprono un ruolo attivo all'interno del piano, nonché dalla popolazione: uno degli aspetti di primaria importanza dal punto di vista della prevenzione è rappresentato dall'informazione della popolazione.

Pertanto il Sindaco, autorità di Protezione Civile, in qualità di responsabile delle attività di informazione e comunicazione alla popolazione in emergenza e in ordinario, ha predisposto un piano di comunicazione, grazie al quale la popolazione è stata sensibilizzata sui rischi del territorio, su quali sono le aree a rischio e quelle di emergenza (in particolare di attesa, da raggiungere nell'immediato a seguito di un evento, in special modo se di natura sismica), sui comportamenti da assumere in caso di emergenza (cosa fare prima, durante e dopo l'evento).

In particolare, nei periodi di normalità, il Piano prevede:

- ✓ un'attenta attività di "addestramento" della popolazione, con l'indicazione dei comportamenti di autoprotezione ed istruendo la stessa sui sistemi di allarme che verranno utilizzati in caso di emergenza;

L'efficacia delle attività di protezione civile è strettamente connessa alla capacità di assicurare una diffusa informazione alla popolazione esposta ai potenziali pericoli, inoltre, l'informazione, deve essere necessariamente adeguata all'evolversi dei fenomeni in atto. Ciò significa garantire la diffusione tempestiva e capillare delle informazioni.

La conoscenza dei rischi presenti sul territorio e dei comportamenti adeguati e corretti per affrontare e gestire le emergenze contribuiscono all'efficacia della risposta operativa e promuove la resilienza della comunità cittadina.

L'informazione alla popolazione, in materia di protezione civile, si svilupperà considerando tre differenti fasi:

- informazione preventiva;
- informazione in stato di emergenza;
- informazione in stato post emergenza.

L'informazione preventiva, da diffondere in tempo di pace, avrà lo scopo di divulgare le conoscenze sulla natura dei rischi che possono minacciare la popolazione e l'ambiente. Saranno previste attività inerenti alla conoscenza del rischio e degli effetti un un possibile evento calamitoso in un determinato territorio, ai comportamenti da adottare in caso di emergenza, unitamente alla diffusione del Piano di Emergenza Comunale con particolare attenzione alla conoscenza delle arre di emergenza. In questa fase tra le altre attività si provvederà

- 1) alla formazione dei responsabili inquadrati tra le funzioni di supporto nel COC;
- 2) si doterà il territorio comunale di segnaletica e cartellonistica informativa, in modo da indirizzare la popolazione in luoghi sicuri in caso di emergenza;
- 3) si organizzeranno esercitazioni e/o giornate informative che coinvolgeranno l'intera popolazione.

All'informazione in caso di emergenza sarà affidato il compito di divulgare le informazioni riguardanti il fenomeno previsto, o in atto, in particolare verranno indicati i comportamenti e le misure di autodifesa da adottare, congiuntamente all'evoluzione dell'evento e delle operazioni di soccorso, ai numeri di emergenza da contattare.

Nel post-emergenza verranno fornite o richieste dal cittadino tutte le informazioni utili al ripristino dello stato di normalità.

Le comunicazioni alla popolazione verranno fornite, in maniera dinamica e puntuale nelle fasi sopra descritte attraverso i social media più in uso (Facebook, Twitter, Instagram Telegram etc.). Nella comunicazione del rischio e dell'emergenza, l'uso dei social media è diventato imprescindibile, capaci di veicolare i flussi delle informazioni tra gli operatori e i cittadini in maniera bidirezionale, consentendo ad entrambi di diffondere le informazioni e ricevere segnalazioni corredate da allegati multimediali (foto, video) con la geolocalizzazione dei siti.

All'interno del portale istituzionale sarà pubblicato, per una agevole consultazione dei contenuti, il Piano di Emergenza Comunale.

- ✓ l'installazione di sistemi di allarme anche tradizionali (campane, rete telefonica, mezzi mobili muniti di altoparlanti);
- ✓ le scelte strategiche, ossia i modi di comunicare e strutturare i messaggi si allerta, nonché le azioni e gli strumenti da utilizzare: l'impiego, ad esempio, di segnaletica e cartellonistica informativa all'interno del territorio comunale, al fine di indirizzare la popolazione in luoghi sicuri in caso di emergenza, modalità di contatto diretta o mediata della popolazione;

Le aree di emergenza e gli edifici strategici, strutture funzionali alla risposta in caso di emergenza, verranno dotate delle opportune segnaletiche e cartellonistiche

- ✓ l'organizzazione di esercitazioni e giornate informative.

Si organizzeranno esercitazioni che vedranno come protagonisti i cittadini di Scontrone e della sua frazione Villa Scontrone. Lo scopo dell'esercitazione sarà quello di sensibilizzare quanto più possibile la popolazione alla conoscenza di quali siano in paese le aree da raggiungere in caso di un'emergenza e quali sono i comportamenti più opportuni da adottare a seconda del tipo di emergenza da fronteggiare.

L'obiettivo strategico principale della comunicazione in emergenza è un'informazione corretta e tempestiva sull'evoluzione del fenomeno previsto o in atto, sulle attività di soccorso e assistenza messe in campo per fronteggiare le criticità, sull'attivazione di componenti e strutture operative del Sistema di protezione civile, sui provvedimenti adottati e, più in generale, su tutti quei contenuti che possono essere utili al cittadino, sia nell'imminenza di un evento, sia nelle fasi acute di una emergenza, sia nelle successive attività per il superamento dell'emergenza stessa (norme di autotutela, attivazione di sportelli, numeri verdi, ecc.). Durante l'emergenza, l'informazione e la comunicazione dovranno essere chiare e precise, al fine di evitare ulteriore disagio per la popolazione coinvolta. E', pertanto, necessario che il Sindaco utilizzi mezzi idonei, con la possibilità di ricorrere ad App, social network, internet, che siano gestiti in maniera opportuna al fine di evitare falsi allarmi e/o panico nella popolazione, nonché a mezzi tradizionali di comunicazione (in caso di emergenza, infatti, potrebbero verificarsi interruzioni più o meno prolungate delle reti).

Il Sindaco ha, inoltre, individuato una serie di referenti interni ed esterni alla struttura comunale, in grado di fornire un supporto nelle diverse attività ed iniziative di comunicazione (come, ad esempio, un addetto stampa, una figura di riferimento per i giornalisti, ecc...)

Oltre al Sindaco l'attività di comunicazione verrà espletata dal giornalista, assessore al comune di Scontrone, Vittorio di Guilmi.

# A - RISCHIO METEO, IDROGEOLOGICO E IDRAULICO

## SISTEMA DI ALLERTAMENTO

Il Sistema Allertamento regionale per il rischio meteo, idrogeologico ed idraulico è strutturato in modo che, a seguito della Dichiarazione della Fase di attivazione da parte della Regione e del Livello di allerta diramato dal Centro Funzionale, il Sindaco, in qualità di Autorità Comunale di Protezione Civile, dichiara per il proprio territorio una Fase Operativa.

Pertanto, per ogni fase di allerta, il Sindaco e la sua struttura di supporto svolgono delle azioni che garantiscono una pronta risposta.

Il Centro Funzionale d'Abruzzo suggerisce il LIVELLO MINIMO di attivazione, sulla base delle procedure "Sistema di Allertamento regionale Multirischio", approvate con D.G.R. n. 521/2018.

Il Bollettino di Criticità regionale, emesso quotidianamente dal Centro Funzionale d'Abruzzo e pubblicato sul sito <http://allarmeteo.regione.abruzzo.it/home>, riporta una valutazione degli effetti al suolo, determinati dagli eventi meteo previsti, comunicando al contempo la Fase operativa attivata per la Struttura regionale.

Pertanto, sulla base del livello di allerta definito per la **zona Abru-D1**, in cui ricade il **Comune di Scontrone**, il Sindaco, o suo delegato, dichiara la Fase operativa di attivazione della propria struttura, tenuto conto dello scenario previsto (descritto all'interno della Tabella degli scenari e legato alle tipologie di fenomeno previste), della capacità di riposta del proprio sistema locale, nonché delle criticità presenti all'interno del proprio territorio.

I livelli di allerta riportati all'interno del Bollettino regionale per ciascuna zona sono:

- ✓ NESSUNA ALLERTA
- ✓ ALLERTA GIALLA
- ✓ ALLERTA ARANCIONE
- ✓ ALLERTA ROSSA

In particolare, l'allerta gialla ed arancione potrebbero configurarsi per tre tipi di criticità:

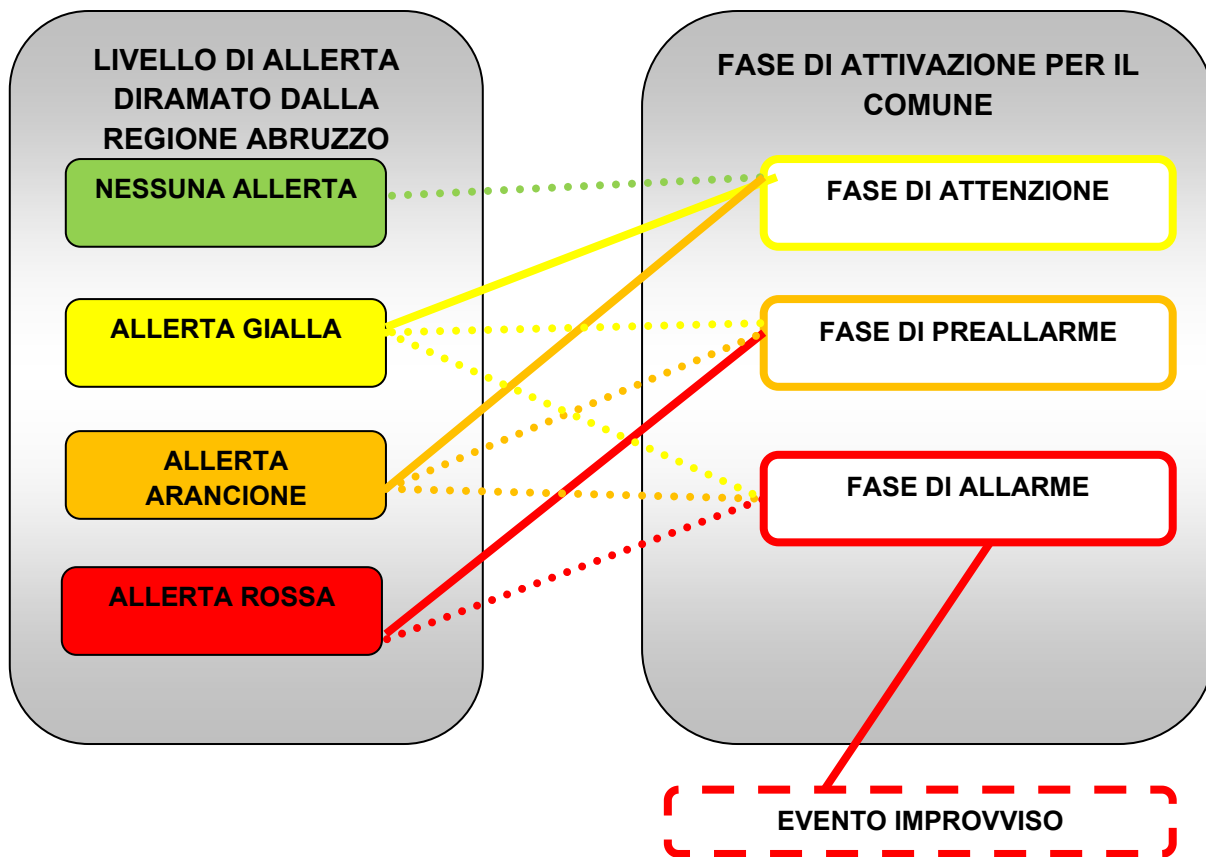
- Idraulica,
- Idrogeologica;
- Idrogeologica per temporali.

L'allerta rossa, invece, per criticità:

- Idraulica;
- Idrogeologica.

Con riferimento alla fase di attivazione da dichiarare da parte del Sindaco per il proprio ambito di operatività e competenza, si precisa che un livello di allerta gialla/arancione prevede l'attivazione diretta almeno della fase di attenzione e un livello di allerta rossa almeno della fase di preallarme. Si chiarisce che la dichiarazione di una fase piuttosto dell'altra è valutata dall'Ente, tenuto conto di eventuali criticità presenti sul territorio di competenza (es: frane attive).

Nello schema di seguito si riporta una sintesi di quanto sopra riportato.



———— Fase minima di attivazione

..... Fase di attivazione valutata sulla base delle criticità e caratteristiche del territorio di competenza

*Il Centro Funzionale d'Abruzzo, sulla base delle Procedure "Sistema di Allertamento regionale multirischio" provvede ad emettere quotidianamente un Bollettino di Criticità regionale, disponibile on line sul sito <http://allarmeteo.regione.abruzzo.it/home>.*

*Il **Bollettino di criticità regionale** riporta la valutazione dei possibili effetti al suolo previsti nelle zone di allerta dell'Abruzzo (Abru A, Abru B, Abru C, Abru D1, Abru D2, Abru E) a seguito di fenomeni meteorologici, idrologici e meteo (NESSUNA ALLERTA, ALLERTA GIALLA, ALLERTA ARANCIONE, ALLERTA ROSSA).*

## SCENARI DI EVENTO

All'interno del territorio comunale sono state individuate le aree a rischio idrogeologico, idraulico e quelle soggette a possibili allagamenti a seguito di fenomeni metereologici particolarmente intensi, come i temporali, nonché le aree ritenute critiche e fragili dalle Amministrazioni locali.

Per la perimetrazione delle prime due tipologie di rischio, la Regione fornisce su richiesta una mappa dei rischi presenti all'interno del territorio comunale, facendo riferimento ai dati censiti dalle strutture competenti al fine di avere già un quadro degli esposti soggetti a rischio.

Le aree sono censite attraverso la scheda allegata al piano, denominata scheda CR2, all'interno della quale dovranno essere riportate le seguenti informazioni:

- localizzazione (riportata anche nella cartografia allegata al piano);
- tipologia di esposti: abitazioni, attività commerciali, attività produttive, edifici pubblici, scuole,...;
- numero di persone e famiglie coinvolte (dovrà essere evidenziata l'eventuale presenza di persone fragili censite anche nella scheda CB4);
- fonti del rischio (PAI, PSDA, comunale, temporali).

Tali aree saranno oggetto di particolare attenzione durante tutte le fasi di emergenza.

Inoltre, dovranno essere evidenziati i punti critici del territorio comunale, ossia quelle aree che a seguito di fenomeni intensi e/o persistenti possono costituire un pericolo per la popolazione.

Si fa riferimento, a titolo esemplificativo e non esaustivo, ai sottopassi viari e pedonali, tunnel, aree golenali, sedi e avvallamenti stradali (zone nelle quali si possono avere scorrimenti superficiali delle acque anche rilevanti). A tal riguardo sono riportate sul sito <http://allarmeteo.regione.abruzzo.it> le norme comportamentali che la popolazione deve seguire nonché le raccomandazioni rivolte alle amministrazioni.

Dalla valutazione dei livelli di criticità deriva la valutazione dei possibili effetti al suolo che vengono ricondotti a scenari predefiniti, esemplificati nella tabella allegata.

TABELLA DELLE ALLERTE E DELLE CRITICITA' METEO-IDROGEOLOGICHE E IDRAULICHE			
Allerta	Criticità	Scenario di evento	Effetti e danni
Nessun allerta	Assenza di fenomeni significativi prevedibili	Assenza di fenomeni significativi prevedibili, anche se non è possibile escludere a livello locale: - (in caso di rovesci e temporali) fulminazioni localizzate, grandinate e isolate raffiche di vento, allagamenti localizzati dovuti a difficoltà dei sistemi di smaltimento delle acque meteoriche e piccoli smottamenti; - caduta massi.	Eventuali danni puntuali.

Allerta	Criticità	Scenario di evento	Effetti e danni
gialla	ordinaria	<p>Si possono verificare fenomeni <b>localizzati</b> di:</p> <ul style="list-style-type: none"> <li>- erosione, frane superficiali e colate rapide di detriti o di fango in bacini di dimensioni limitate;</li> <li>- ruscellamenti superficiali con possibili fenomeni di trasporto di materiale;</li> <li>- innalzamento dei livelli idrometrici dei corsi d'acqua minori, con inondazioni delle aree limitrofe, anche per effetto di criticità locali (tombature, restringimenti, occlusioni delle luci dei ponti, ecc);</li> <li>- scorrimento superficiale delle acque nelle strade e possibili fenomeni di rigurgito dei sistemi di smaltimento delle acque piovane con tracimazione e coinvolgimento delle aree urbane depresse.</li> </ul> <p>Caduta massi.</p> <p><b>Anche in assenza di precipitazioni</b>, si possono verificare occasionali fenomeni franosi anche rapidi legati a condizioni idrogeologiche particolarmente fragili, per effetto della saturazione dei suoli.</p>	<p><b>Occasionale pericolo per la sicurezza delle persone con possibile perdita di vite umane per cause incidentali.</b></p> <p><b>Effetti localizzati:</b></p> <ul style="list-style-type: none"> <li>- allagamenti di locali interrati e di quelli posti a pian terreno lungo vie potenzialmente interessate da deflussi idrici;</li> <li>- danni a infrastrutture, edifici e attività agricole, cantieri, insediamenti civili e industriali interessati da frane, colate rapide o dallo scorrimento superficiale delle acque;</li> <li>- temporanee interruzioni della rete stradale e/o ferroviaria in prossimità di impluvi, canali, zone depresse (sottopassi, tunnel, avvallamenti stradali, ecc.) e a valle di porzioni di versante interessate da fenomeni franosi;</li> <li>- limitati danni alle opere idrauliche e di difesa delle sponde, alle attività agricole, ai cantieri, agli insediamenti civili e industriali in alveo.</li> </ul>
		<p>Lo scenario è caratterizzato da elevata incertezza previsionale.</p> <p>Si può verificare quanto previsto per lo scenario idrogeologico, ma con fenomeni caratterizzati da una maggiore intensità puntuale e rapidità di evoluzione, in conseguenza di <b>temporali forti</b>. Si possono verificare ulteriori effetti dovuti a possibili fulminazioni, grandinate, forti raffiche di vento.</p>	<p><b>Ulteriori effetti in caso di fenomeni temporaleschi:</b></p> <ul style="list-style-type: none"> <li>- danni alle coperture e alle strutture provvisorie con trasporto di materiali a causa di forti raffiche di vento;</li> <li>- rottura di rami, caduta di alberi e abbattimento di pali, segnaletica e impalcature con conseguenti effetti sulla viabilità e sulle reti aeree di comunicazione e di distribuzione di servizi (in particolare telefonia, elettricità);</li> <li>- danni alle colture agricole, alle coperture di edifici e agli automezzi a causa di grandinate;</li> <li>- innesco di incendi e lesioni da fulminazione.</li> </ul>
		<p>Si possono verificare fenomeni <b>localizzati</b> di:</p> <ul style="list-style-type: none"> <li>- incremento dei livelli dei corsi d'acqua maggiori, generalmente contenuti all'interno dell'alveo.</li> </ul> <p><b>Anche in assenza di precipitazioni</b>, il transito dei deflussi nei corsi d'acqua maggiori può determinare criticità.</p>	
		idraulica	
		idrogeologico per temporali	
		idrogeologica	

Allerta	Criticità	Scenario di evento	Effetti e danni
arancione	moderata	<p>idrogeologica</p> <p>Si possono verificare fenomeni <b>diffusi</b> di:</p> <ul style="list-style-type: none"> <li>- instabilità di versante, localmente anche profonda, in contesti geologici particolarmente critici;</li> <li>- frane superficiali e colate rapide di detriti o di fango;</li> <li>- significativi ruscellamenti superficiali, anche con trasporto di materiale, possibili voragini per fenomeni di erosione;</li> <li>- innalzamento dei livelli idrometrici dei corsi d'acqua minori, con fenomeni di inondazione delle aree limitrofe, anche per effetto di criticità locali (tombature, restringimenti, occlusioni delle luci dei ponti, etc.).</li> </ul> <p>Caduta massi in più punti del territorio.</p> <p><b>Anche in assenza di precipitazioni</b>, si possono verificare significativi fenomeni franosi anche rapidi legati a condizioni idrogeologiche particolarmente fragili, per effetto della saturazione dei suoli.</p>	<p><b>Pericolo per la sicurezza delle persone con possibili perdite di vite umane.</b></p> <p><b>Effetti diffusi:</b></p> <ul style="list-style-type: none"> <li>- allagamenti di locali interrati e di quelli posti a pian terreno lungo vie potenzialmente interessate da deflussi idrici;</li> <li>- danni e allagamenti a singoli edifici o centri abitati, infrastrutture, edifici e attività agricole, cantieri, insediamenti civili e industriali interessati da frane o da colate rapide;</li> <li>- interruzioni della rete stradale e/o ferroviaria in prossimità di impluvi e a valle di frane e colate di detriti o in zone depresse in prossimità del reticolo idrografico;</li> <li>- danni alle opere di contenimento, regimazione e attraversamento dei corsi d'acqua;</li> <li>- danni a infrastrutture, edifici e attività agricole, cantieri, insediamenti civili e industriali situati in aree inondabili.</li> </ul> <p><b>Ulteriori effetti in caso di fenomeni temporaleschi:</b></p> <p>danni alle coperture e alle strutture provvisorie con trasporto di materiali a causa di forti raffiche di vento;</p> <ul style="list-style-type: none"> <li>- rottura di rami, caduta di alberi e abbattimento di pali, segnaletica e impalcature con conseguenti effetti sulla viabilità e sulle reti aeree di comunicazione e di distribuzione di servizi;</li> <li>- danni alle colture agricole, alle coperture di edifici e agli automezzi a causa di grandinate;</li> <li>- innesco di incendi e lesioni da fulminazione.</li> </ul>
		<p>idrogeologica per temporali</p> <p>Lo scenario è caratterizzato da elevata incertezza previsionale.</p> <p>Si può verificare quanto previsto per lo scenario idrogeologico, ma con fenomeni caratterizzati da una maggiore intensità puntuale e rapidità di evoluzione, in conseguenza di <b>temporali forti, diffusi e persistenti</b>. Sono possibili effetti dovuti a possibili fulminazioni, grandinate, forti raffiche di vento.</p>	
		<p>idraulica</p> <p>Si possono verificare fenomeni <b>diffusi</b> di:</p> <ul style="list-style-type: none"> <li>- significativi innalzamenti dei livelli idrometrici dei corsi d'acqua maggiori con fenomeni di inondazione delle aree limitrofe e delle zone golenali, interessamento degli argini;</li> <li>- fenomeni di erosione delle sponde, trasporto solido e divagazione dell'alveo;</li> <li>- occlusioni, parziali o totali, delle luci dei ponti dei corsi d'acqua maggiori.</li> </ul> <p><b>Anche in assenza di precipitazioni</b>, il transito dei deflussi nei corsi d'acqua maggiori può determinare criticità.</p>	

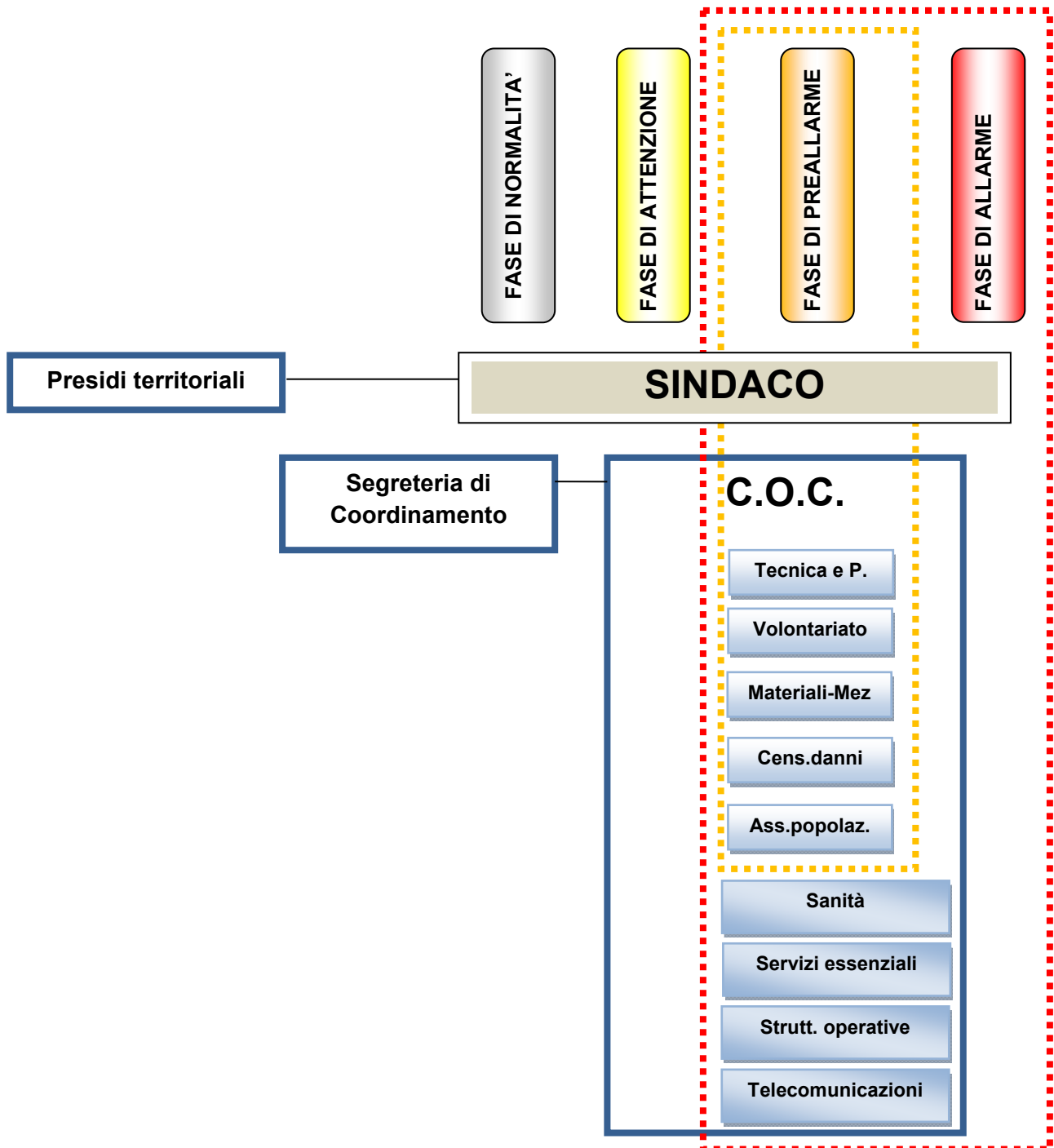
Allerta	Criticità	Scenario di evento	Effetti e danni
rossa	elevata	<p>Si possono verificare fenomeni <b>numerosi e/o estesi</b> di:</p> <ul style="list-style-type: none"> <li>- instabilità di versante, anche profonda, anche di grandi dimensioni;</li> <li>- frane superficiali e colate rapide di detriti o di fango;</li> <li>- ingenti ruscellamenti superficiali con diffusi fenomeni di trasporto di materiale, possibili voragini per fenomeni di erosione;</li> <li>- rilevanti innalzamenti dei livelli idrometrici dei corsi d'acqua minori, con estesi fenomeni di inondazione;</li> <li>- occlusioni parziali o totali delle luci dei ponti dei corsi d'acqua minori.</li> </ul> <p>Caduta massi in più punti del territorio.</p>	<p><b>Grave pericolo per la sicurezza delle persone con possibili perdite di vite umane.</b></p> <p><b>Effetti ingenti ed estesi:</b></p> <ul style="list-style-type: none"> <li>- danni a edifici e centri abitati, alle attività e colture agricole, ai cantieri e agli insediamenti civili e industriali, sia vicini sia distanti dai corsi d'acqua, per allagamenti o coinvolti da frane o da colate rapide;</li> <li>- danni o distruzione di infrastrutture ferroviarie e stradali, di argini, ponti e altre opere idrauliche;</li> <li>- danni a beni e servizi;</li> <li>- danni alle coperture e alle strutture provvisorie con trasporto di materiali a causa di forti raffiche di vento;</li> <li>- rottura di rami, caduta di alberi e abbattimento di pali, segnaletica e impalcature con conseguenti effetti sulla viabilità e sulle reti aeree di comunicazione e di distribuzione di servizi;</li> <li>- danni alle colture agricole, alle coperture di edifici e agli automezzi a causa di grandinate;</li> <li>- innesco di incendi e lesioni da fulminazione.</li> </ul>
		<p>Si possono verificare <b>numerosi e/o estesi</b> fenomeni, quali:</p> <ul style="list-style-type: none"> <li>- piene fluviali dei corsi d'acqua maggiori con estesi fenomeni di inondazione anche di aree distanti dal fiume, diffusi fenomeni di erosione delle sponde, trasporto solido e divagazione dell'alveo;</li> <li>- fenomeni di tracimazione, sifonamento o rottura degli argini, sormonto dei ponti e altre opere di attraversamento, nonché salti di meandro;</li> <li>- occlusioni, parziali o totali, delle luci dei ponti dei corsi d'acqua maggiori.</li> </ul> <p><b>Anche in assenza di precipitazioni</b>, il transito dei deflussi nei corsi d'acqua maggiori può determinare criticità.</p>	

## MODELLO DI INTERVENTO

Il modello di intervento rappresenta l'insieme delle azioni da mettere in atto al fine di fronteggiare le diverse fasi dell'emergenza e definisce i ruoli e le responsabilità dei diversi soggetti coinvolti.

L'attivazione delle fasi, a sua volta, porta al coinvolgimento di responsabili diversi, che svolgeranno determinate funzioni ed attività secondo quanto riportato nelle tabelle seguenti.

In via generale, è possibile ricondurre il modello di intervento per il rischio idrogeologico ed idraulico al seguente schema:



SINDACO		FASE di NORMALITA'		
✓ <i>non sono stati emessi né sono in corso avvisi</i>				
SOGGETTO	<p style="text-align: center;"><b>AZIONE</b></p> <p style="text-align: center;"><b>RISCHIO METEO - IDROGEOLOGICO- IDRAULICO</b></p>	FA SE	SOGGETTI DA COINVOLGERE	
<b>SINDACO</b>	<p>Controlla quotidianamente la pubblicazione del Bollettino di criticità sul sito <a href="http://allarmeteo.regione.abruzzo.it/">http://allarmeteo.regione.abruzzo.it/</a> e contestualmente verifica il ricevimento di eventuali Avvisi da parte del Centro Funzionale d'Abruzzo.</p>	<b>FASE di NORMALITA'</b>	<p>sito <a href="http://allarmeteo.regione.abruzzo.it/">http://allarmeteo.regione.abruzzo.it/</a></p>	
	<p>Si preoccupa di mantenere costantemente aggiornati i dati riportati sul sito <a href="http://allarmeteo.regione.abruzzo.it/">http://allarmeteo.regione.abruzzo.it/</a> nell'area riservata al Comune e contestualmente presenti nella scheda CR1</p>		<p>Personale interno</p>	<p>Assicurare l'efficacia della comunicazione con il Centro Funzionale</p>

SINDACO		FASE di ATTENZIONE		
SOGGETTO	AZIONE <b>RISCHIO METEO - IDROGEOLOGICO- IDRAULICO</b>	FA SE	SOGGETTI DA COINVOLGERE	OBIETTIVI
SINDACO	Contatta il Responsabile del C.O.C. affinché verifichi la reperibilità dei responsabili delle funzioni di supporto	FASE di ATTENZIONE	<b>Responsabile del C.O.C.</b>	Assicurarsi del pronto intervento della struttura operativa i caso di necessità
	Attiva i Presidi Territoriali sentita la Sala Operativa Regionale, al fine di procedere al monitoraggio visivo nei punti critici in particolare dei bacini a carattere torrentizio.		<b>Referente del presidio territoriale Sala Operativa Regionale (S.O.R.) 800860146 - 800861016 0862311526</b>	Monitoraggio e sorveglianza del territorio.  Attivazione del flusso delle informazioni.
	Comunica la fase di attivazione (ATTENZIONE) alla popolazione, affinché la stessa attivi i principali comportamenti di prevenzione ed autoprotezione.		<b>Popolazione</b>	Informare la popolazione

SINDACO		FASE di PREALLARME		
SOGGETTO	AZIONE <b>RISCHIO METEO-IDROGEOLOGICO- IDRAULICO</b>	FA SE	SOGGETTI DA COINVOLGERE	OBIETTIVI
<b>SINDACO</b>	Contatta il responsabile del COC per procedere all'attivazione del Centro Operativo Comunale	<b>FASE di PREALLARME</b>	<b>Responsabile del C.O.C</b>	Attivazione del C.O.C.
	Comunica l'attivazione del C.O.C. alla Prefettura, alla Regione ed alla Provincia.		<b>Prefettura</b>	Assistenza alla popolazione
	Comunica alla Prefettura l'entità di eventuali danni a persone o cose sulla base delle informazioni ricevute dalla funzione "Censimento danni persone o cose (F6)".		<b>Regione</b> 800860146 - 800861016 0862311526	Creare un efficace coordinamento operativo locale.
	Verifica con il supporto del Responsabile della Funzione Tecnica e Pianificazione la necessità di allertare le popolazione in particolare quella presente nelle aree a rischio		<b>Provincia</b>	
	Garantisce l'attivazione di misure preventive e/o necessarie per il contrasto di eventuali effetti sul territorio (interruzioni o limitazioni stradali,..). Se necessario provvede ad emettere ordinanze per interventi di somma urgenza e/o evacuazione della popolazione presente nelle aree a rischio.		<b>Responsabile della Funzione Tecnica e Pianificazione F1</b>	Informazione ed assistenza alla popolazione
	Attiva i Presidi Territoriali sentita la Sala Operativa Regionale, al fine di procedere al monitoraggio visivo nei punti critici.			Mettere in atto le misure di salvaguardia della popolazione
	Verifica con il Responsabile della Funzione Materiali e Mezzi le reali disponibilità in funzione dell'evento in atto. Richiede se necessario delle risorse ulteriori alla Prefettura Prevede la predisposizione delle misure di gestione di emergenza		<b>Referente del presidio territoriale</b> <b>Sala Operativa Unificata Regionale (S.O.U.R.)</b> 800860146 - 800861016 0862311526	Monitoraggio e sorveglianza del territorio
	Comunica la fase di attivazione (PREALLARME) alla popolazione, affinché la stessa attivi i principali comportamenti di prevenzione ed autoprotezione. Garantisce l'informazione alla popolazione		<b>Responsabile della Funzione Materia e Mezzi F4</b> <b>Prefettura</b>	Predisposizione delle risorse e mezzi necessari a fronteggiare l'evento
	<b>Popolazione</b>	Informare la popolazione		

SINDACO		FASE di ALLARME		
SOGGETTO	AZIONE <b>RISCHIO METEO-IDROGEOLOGICO- IDRAULICO</b>	FA SE	SOGGETTI DA COINVOLGERE	OBIETTIVI
<b>SINDACO</b>	Qualora il COC non fosse stato ancora attivato, contatta il responsabile del COC per procedere all'attivazione nel più breve tempo possibile.	<b>FASE di ALLARME</b>	<b>Responsabile del C.O.C</b>	Attivazione del C.O.C.
	Comunica l'attivazione del C.O.C. le Funzioni attivate alla Prefettura, alla Regione ed alla Provincia.		<b>Prefettura Regione Provincia</b>	Creare un efficace coordinamento operativo locale  Assistenza alla popolazione
	Mantiene i contatti con la Regione, la Prefettura – UTG, la Provincia, al fine di avere un quadro sempre aggiornato della situazione in atto, con comunicazione di eventuali danni a persone o cose sulla base delle informazioni ricevute dalla funzione “Censimento danni persone o cose (F6)”.		<b>Responsabile Funzione Sanità F2 Funzione strutture operative F7 Funzione Volontariato F3</b>	Assistenza alla popolazione
	Assicura il soccorso di eventuali persone coinvolte		<b>Responsabile della Funzione Tecnica e Pianificazione F1 Funzione strutture operative F7 Funzione Volontariato F3</b>	Informazione ed assistenza alla popolazione
	Verifica con il supporto del Responsabile della Funzione Tecnica e Pianificazione la necessità di allertare le popolazioni in particolare quella presente nelle aree a rischio			Mettere in atto le misure di salvaguardia della popolazione
	Garantisce l'attivazione di misure preventive e/o necessarie per il contrasto di eventuali effetti al sul territorio (interruzioni o limitazioni stradali,..). Se necessario provvede ad emettere ordinanze per interventi di somma urgenza e/o evacuazione della popolazione presente nelle aree a rischio			Monitoraggio e sorveglianza del territorio
	Se ancora non attivi, attiva i Presidi Territoriali sentita la Sala Operativa Regionale, al fine di procedere al monitoraggio visivo nei punti critici.		<b>Referente del presidio territoriale Sala Operativa Regionale (S.O.R.) 800860146 - 800861016</b>	

			0862311526	
	<p>Verifica con il Responsabile della Funzione Materiali e Mezzi le reali disponibilità in funzione dell'evento in atto.</p> <p>Richiede se necessario delle risorse ulteriori alla Prefettura</p> <p>Prevede la predisposizione delle misure di gestione di emergenza</p>		<p><b>Responsabile della Funzione Materia e Mezzi F4 Prefettura</b></p>	<p>Predisposizione delle risorse e mezzi necessari a fronteggiare l'evento</p>
	<p>Comunica la fase di attivazione (ALLARME) alla popolazione, affinché la stessa attivi i principali comportamenti di prevenzione ed autoprotezione.</p> <p>Garantisce l'informazione alla popolazione</p>		<p><b>Popolazione</b></p>	<p>Informare la popolazione</p>

<b>IL REFERENTE DEL PRESIDIO TERRITORIALE</b>		<b>NELLE VARIE FASI</b>		
<b>SOGGETTO</b>	<b>AZIONE</b> <b>RISCHIO METEO-IDROGEOLOGICO- IDRAULICO</b>	<b>FA SE</b>	<b>SOGGETTI DA COINVOLGERE</b>	<b>OBIETTIVI</b>
<b>IL REFERENTE DEL PRESIDIO TERRITORIALE</b>	Comunica al Sindaco le informazioni raccolte sul territorio e lo tiene aggiornato sull'evolversi della situazione nei punti monitorati.	<b>VARIE FASI</b>	<b>Sindaco</b>	Predisporre le adeguate misure di salvaguardia della popolazione e del territorio

<b>RESPONSABILE del C.O.C.</b>		<b>FASE di PREALLARME</b>		
<i>SOGGETTO</i>	<i>AZIONE</i> <b>RISCHIO METEO-IDROGEOLOGICO- IDRAULICO</b>	<i>FA SE</i>	<i>SOGGETTI DA COINVOLGERE</i>	<i>OBIETTIVI</i>
<b>RESPONSABILE del C.O.C.</b>	Convoca i responsabili delle Funzioni di Supporto ritenute necessarie.	<b>FASE di PREALLARME</b>	<b>Responsabili delle Funzioni di Supporto</b>	Creare un efficace coordinamento operativo locale
	Conferma al Sindaco l'avvenuta attivazione del COC.		<b>Sindaco</b>	
	Si assicura dell'operatività della Segreteria di coordinamento per garantire i rapporti e le comunicazioni con Prefettura e Regione.		<b>Segreteria di coordinamento</b>	Affidabilità e continuità delle comunicazioni formali

<b>RESPONSABILE del C.O.C.</b>		<b>FASE di ALLARME</b>		
<i>SOGGETTO</i>	<i>AZIONE</i> <b>RISCHIO METEO-IDROGEOLOGICO- IDRAULICO</b>	<i>FA SE</i>	<i>SOGGETTI DA COINVOLGERE</i>	<i>OBIETTIVI</i>
<b>RESPONSABILE del C.O.C.</b>	Convoca i responsabili delle Funzioni di Supporto ritenute necessarie.	<b>FASE di ALLARME</b>	<b>Responsabili delle Funzioni di Supporto</b>	Creare un efficace coordinamento operativo locale
	Conferma al Sindaco l'avvenuta attivazione del COC.		<b>Sindaco</b>	
	Si assicura dell'operatività della Segreteria di coordinamento per garantire i rapporti e le comunicazioni con Prefettura e Regione.		<b>Segreteria di coordinamento</b>	Affidabilità e continuità delle comunicazioni formali

<b>RESPONSABILE FUNZIONE TECNICA DI VALUTAZIONE E PIANIFICAZIONE (F1)</b>		<b>FASE di PREALLARME</b>		
<b>SOGGETTO</b>	<b>AZIONE</b> <b>RISCHIO METEO-IDROGEOLOGICO-IDRAULICO</b>	<b>FA SE</b>	<b>SOGGETTI DA COINVOLGERE</b>	<b>OBIETTIVI</b>
<b>RESPONSABILE FUNZIONE TECNICA DI VALUTAZIONE E PIANIFICAZIONE (F1)</b>	Si accerta della presenza sul luogo dell'evento delle strutture preposte al soccorso tecnico urgente.	<b>FA SE di PREALLARME</b>		Creare un efficace coordinamento operativo locale
	Si informa sull'evoluzione delle condizioni metereologiche.		<b>Sito</b> <a href="http://allarmeteo.regione.abruzzo.it/home">http://allarmeteo.regione.abruzzo.it/home</a>	Migliorare il livello di conoscenza dello scenario meteorologico a breve-medio termine
	Affianca il Responsabile della Funzione Censimento danni per la verifica sul territorio di possibili effetti indotti		<b>Responsabile della Funzione Censimento danni F6</b>	Predisporre le misure di mitigazione del rischio e salvaguardia della popolazione e del territorio
	Valuta la necessità di allertare la popolazione con il supporto della Funzione Volontariato F3 sulla base dell'evolversi dell'evento e lo comunica al Sindaco		<b>Sindaco</b>	Informazione ed assistenza alla popolazione
	Allerta gli operai reperibili e le ditte di fiducia per gli eventuali interventi, in base alla necessità, sentito il Referente della Funzione Materiali e Mezzi F4		<b>Referente della Funzione Materiali e Mezzi F4</b> <b>Ditte presenti sul territorio</b>	Verificare la disponibilità operai e mezzi
	Attività di gestione del traffico ed eventuale organizzazione della viabilità alternativa.		<b>Referente della Funzione Strutture Operative F7</b>	Fluidità e continuità del traffico

<b>RESPONSABILE FUNZIONE TECNICA DI VALUTAZIONE E PIANIFICAZIONE (F1)</b>		<b>FASE di ALLARME</b>		
<b>SOGGETTO</b>	<b>AZIONE</b> <b>RISCHIO METEO-IDROGEOLOGICO-IDRAULICO</b>	<b>FA SE</b>	<b>SOGGETTI DA COINVOLGERE</b>	<b>OBIETTIVI</b>
<b>RESPONSABILE FUNZIONE TECNICA DI VALUTAZIONE E PIANIFICAZIONE (F1)</b>	Si accerta della presenza sul luogo dell'evento delle strutture preposte al soccorso tecnico urgente.	<b>FASE di ALLARME</b>		Creare un efficace coordinamento operativo locale
	Si informa sull'evoluzione delle condizioni metereologiche.		<b>Sito</b> <a href="http://allarmeteo.REGIONE.abruzzo.it/home">http://allarmeteo.REGIONE.abruzzo.it/home</a>	Migliorare il livello di conoscenza dello scenario meteorologico a breve-medio termine
	Affianca il Responsabile della Funzione Censimento danni per la verifica sul territorio di possibili effetti indotti		<b>Responsabile della Funzione Censimento danni F6</b>	Predisporre le misure di mitigazione del rischio e salvaguardia della popolazione e del territorio
	Valuta la necessità di allertare la popolazione con il supporto della Funzione Volontariato F3 sulla base dell'evolversi dell'evento e lo comunica al Sindaco		<b>Sindaco</b>	Informazione ed assistenza alla popolazione
	Allerta gli operai reperibili e le ditte di fiducia per gli eventuali interventi, in base alla necessità, sentito il Referente della Funzione Materiali e Mezzi F4		<b>Referente della Funzione Materiali e Mezzi F4</b> <b>Ditte presenti sul territorio</b>	Verificare la disponibilità operai e mezzi
	Attività di gestione del traffico ed eventuale organizzazione della viabilità alternativa.		<b>Referente della Funzione Strutture Operative F7</b>	Fluidità e continuità del traffico

<b>RESPONSABILE FUNZIONE SANITA', ASSISTENZA SOCIALE E VETERINARIA (F2)</b>		<b>FASE di PREALLARME</b>		
<i>SOGGETTO</i>	<i>AZIONE</i> <b>RISCHIO METEO-IDROGEOLOGICO-IDRAULICO</b>	<i>FA SE</i>	<i>SOGGETTI DA COINVOLGERE</i>	<i>OBIETTIVI</i>
<b>RESPONSABILE FUNZIONE SANITA', ASSISTENZA SOCIALE E VETERINARIA (F2)</b>	Se esistono strutture sanitarie nelle vicinanze, le contatta per provvedere al successivo trasferimento delle persone fragili evacuate a seguito dell'evento (sulla base del censimento effettuato vedi scheda CB4) ed eventuali persone rimaste colpite dall'evento, con passaggio alla fase di allarme.	<b>FASE di PREALLARME</b>	<b>Strutture sanitarie deputate ad accogliere i pazienti in trasferimento</b>	Assistenza sanitaria – censimento strutture a rischio.
	Verifica la necessità di impegnare personale con competenze specifiche al fine di fornire supporto psicologico alla popolazione in caso di peggioramento delle situazione in atto.			Assistenza psicologica alla popolazione
	Richiede alla Funzione Volontariato F3 di allertare le associazioni di volontariato con carattere socio-sanitarie al fine di fornire supporto alle componenti Sanitarie intervenute.		<b>Responsabile Funzione Volontariato F3</b>	Assistenza sanitaria

<b>RESPONSABILE FUNZIONE SANITA', ASSISTENZA SOCIALE E VETERINARIA (F2)</b>		<b>FASE di ALLARME</b>		
<i>SOGGETTO</i>	<i>AZIONE</i> <b>RISCHIO METEO-IDROGEOLOGICO-IDRAULICO</b>	<i>FA SE</i>	<i>SOGGETTI DA COINVOLGERE</i>	<i>OBIETTIVI</i>
<b>RESPONSABILE FUNZIONE SANITA', ASSISTENZA SOCIALE E VETERINARIA (F2)</b>	Se esistono strutture sanitarie nelle vicinanze, le contatta per provvedere al successivo trasferimento delle persone fragili evacuate a seguito dell'evento (sulla base del censimento effettuato vedi scheda CB4) ed eventuali persone rimaste colpite dall'evento.	<b>FASE di ALLARME</b>	<b>Strutture sanitarie deputate ad accogliere i pazienti in trasferimento</b>	Assistenza sanitaria – censimento strutture a rischio.
	Valutato l'evolversi della situazione in atto, impiega, sentito il Sindaco e il Responsabile della Funzione Volontariato F3, personale con competenze specifiche al fine di fornire supporto psicologico alla popolazione.		<b>Sindaco Responsabile Funzione Volontariato F3</b>	Assistenza psicologica alla popolazione
	Richiede alla Funzione Volontariato F3 di allertare le associazioni di volontariato con carattere socio-sanitarie al fine di fornire supporto alle componenti Sanitarie intervenute.		<b>Responsabile Funzione Volontariato F3</b>	Assistenza sanitaria

<b>RESPONSABILE FUNZIONE VOLONTARIATO (F3)</b>		<b>FASE di PREALLARME</b>		
<b>SOGGETTO</b>	<b>AZIONE</b> <b>RISCHIO METEO-IDROGEOLOGICO- IDRAULICO</b>	<b>FA SE</b>	<b>SOGGETTI DA COINVOLGERE</b>	<b>OBIETTIVI</b>
<b>RESPONSABILE FUNZIONE VOLONTARIATO (F3)</b>	Raccorda le attività con le organizzazioni di volontariato e le strutture operative per attivarsi in caso necessità. Mette in stato di preallerta le squadre di volontariato.	<b>FASE di PREALLARME</b>	<b>Responsabili delle Squadre/Associazioni di volontariato</b>	Assistenza alla popolazione – Predisposizione di misure di salvaguardia.
	Attiva le organizzazioni di volontariato specializzate (ad esempio in radio comunicazione di emergenza, emergenza sanitaria, assistenza psicologica) sentito il Responsabile della Funzione Sanità F2  Attiva le squadre di supporto al presidio territoriale se necessario		<b>Organizzazioni di volontariato Referente della Funzione Sanità F2</b>	Assicurare il pronto intervento al fine di garantire il proseguo delle attività in emergenza.

<b>RESPONSABILE FUNZIONE VOLONTARIATO (F3)</b>		<b>FASE di ALLARME</b>		
<b>SOGGETTO</b>	<b>AZIONE</b> <b>RISCHIO METEO-IDROGEOLOGICO- IDRAULICO</b>	<b>FA SE</b>	<b>SOGGETTI DA COINVOLGERE</b>	<b>OBIETTIVI</b>
<b>RESPONSABILE FUNZIONE VOLONTARIATO F3</b>	Dispone dei volontari per il supporto della polizia municipale e delle altre strutture operative, al fine di provvede anche l'allontanamento delle persone presenti nelle aree colpite	<b>FASE di ALLARME</b>	<b>Responsabili delle Associazioni di volontariato</b>	Assistenza alla popolazione
	Invia il personale necessario ad assicurare l'assistenza alla popolazione evacuata presso le aree di attesa.  Attiva le squadre specifiche, se presenti o ne richiede l'intervento alla Sala operativa regionale, al fine di garantire il supporto psicologico alla popolazione  Attiva le squadre di supporto al presidio territoriale se necessario.		<b>Responsabili delle Squadre/Associazioni di volontariato</b>  <b>Sala Operativa</b>	Informazione ed assistenza alla popolazione  Monitoraggio e sorveglianza del territorio

<b>RESPONSABILE FUNZIONE MATERIALI e MEZZI (F4)</b>		<b>FASE di PREALLARME</b>		
<b>SOGGETTO</b>	<b>AZIONE</b> <b>RISCHIO METEO-IDROGEOLOGICO-IDRAULICO</b>	<b>FA SE</b>	<b>SOGGETTI DA COINVOLGERE</b>	<b>OBIETTIVI</b>
<b>RESPONSABILE FUNZIONE MATERIALI e MEZZI (F4)</b>	Contatta il Responsabile della Funzione F1 per conoscere l'evoluzione delle condizioni meteorologiche. Qualora fosse previsto un peggioramento, verifica l'effettiva disponibilità delle aree di emergenza con particolare riguardo alle aree di accoglienza per la popolazione.	<b>FASE di PREALLARME</b>	<b>Responsabili Funzione Tecnica di Valutazione e Pianificazione F1</b>	Aggiornamento sulla situazione in atto per assistenza alla popolazione e predisposizione dei mezzi necessari
	Stabilisce i collegamenti con le Ditte preventivamente individuate per assicurare il pronto intervento.		<b>Ditte presenti nel territorio</b>	Disponibilità di materiali e mezzi.
	Informa il Sindaco circa la necessità di ulteriori mezzi e materiali		<b>Sindaco</b>	Richiedere il supporto degli Enti competenti

<b>RESPONSABILE FUNZIONE MATERIALI e MEZZI (F4)</b>		<b>FASE di ALLARME</b>		
<b>SOGGETTO</b>	<b>AZIONE</b> <b>RISCHIO METEO-IDROGEOLOGICO-IDRAULICO</b>	<b>FA SE</b>	<b>SOGGETTI DA COINVOLGERE</b>	<b>OBIETTIVI</b>
<b>RESPONSABILE FUNZIONE MATERIALI e MEZZI (F4)</b>	Invia i materiali e i mezzi necessari ad assicurare l'assistenza alla popolazione presso le aree di attesa e se evacuata, presso le aree di accoglienza.	<b>FASE di ALLARME</b>		Informazione ed assistenza alla popolazione
	Mobilita le Ditte preventivamente individuate per assicurare il pronto intervento.		<b>Ditte presenti nel territorio</b>	Assistenza alla popolazione - Disponibilità di materiali e mezzi.
	Coordina la sistemazione presso le aree di accoglienza dei materiali forniti dalla Regione, dalla Prefettura – UTG e dalla Provincia, unitamente al Responsabile della Funzione Volontariato F3.		<b>Responsabile funzione Volontariato F3</b>	Predisposizione del materiale per l'assistenza della popolazione

<b>RESPONSABILE FUNZIONE SERVIZI ESSENZIALI (F5)</b>		<b>FASE di PREALLARME</b>		
<b>SOGGETTO</b>	<b>AZIONE</b> <b>RISCHIO METEO-IDROGEOLOGICO- IDRAULICO</b>	<b>FA SE</b>	<b>SOGGETTI DA COINVOLGERE</b>	<b>OBIETTIVI</b>
<b>RESPONSABILE FUNZIONE SERVIZI ESSENZIALI (F5)</b>	Individua gli elementi a rischio (reti idriche, elettriche, gas, ecc.) che possono essere coinvolti nell'evento in corso, come effetto indotto.	<b>FASE di PREALLARME</b>	<b>Responsabile della Funzione Tecnica e Pianificazione F1</b>	Individuare le infrastrutture per i servizi essenziali potenzialmente interessate dall'evento.
	Mantiene i contatti con i rappresentanti degli enti e delle società erogatrici dei servizi primari, per l'invio sul territorio di tecnici e maestranze per verificare la funzionalità e la messa in sicurezza delle reti dei servizi comunali, coordinato dal responsabile delle Funzione Tecnica e Pianificazione F1, qualora ritenuto necessario, con passaggio alla fase di allarme		<b>Responsabile della Funzione Tecnica e Pianificazione F1</b>  <b>Enti Gestori reti</b>	Verifica funzionalità delle infrastrutture per i servizi essenziali interessate dall'evento. Allertamento dei referenti per gli elementi a rischio.
	Fornisce alle aziende erogatrici dei servizi essenziali l'elenco degli edifici strategici nonché delle aree adibite all'accoglienza della popolazione per i quali è necessario garantire la continuità dei servizi stessi.		<b>Enti Gestori reti</b>	Garantire la continuità di funzionamento dei servizi essenziali degli edifici strategici e delle aree di emergenza.

<b>RESPONSABILE FUNZIONE SERVIZI ESSENZIALI (F5)</b>		<b>FASE di ALLARME</b>		
<b>SOGGETTO</b>	<b>AZIONE</b> <b>RISCHIO METEO-IDROGEOLOGICO- IDRAULICO</b>	<b>FA SE</b>	<b>SOGGETTI DA COINVOLGERE</b>	<b>OBIETTIVI</b>
<b>RESPONSABILE FUNZIONE SERVIZI ESSENZIALI (F5)</b>	Ripristino degli elementi a rischio (reti idriche, elettriche, gas, ecc.) coinvolti nell'evento in corso.	<b>FA SE di ALLARME</b>		Garantire i servizi essenziali interessate dall'evento.
	Mantiene i contatti con i rappresentanti degli enti e delle società erogatrici dei servizi primari, per l'invio sul territorio di tecnici e maestranze per verificare la funzionalità e la messa in sicurezza delle reti dei servizi comunali, coordinato dal responsabile delle Funzione Tecnica e Pianificazione F1		<b>Responsabile della Funzione Tecnica e Pianificazione F1</b>	Verifica funzionalità delle infrastrutture per i servizi essenziali interessate dall'evento. Allertamento dei referenti per gli elementi a rischio.
	Contatta le aziende erogatrici dei servizi essenziali per garantire la continuità dei servizi presso edifici strategici e le aree adibite all'accoglienza della popolazione.		<b>Enti Gestori reti</b>	Garantire la continuità di funzionamento dei servizi essenziali degli edifici strategici e delle aree di emergenza.

<b>RESPONSABILE FUNZIONE CENSIMENTO DANNI PERSONE E COSE (F6)</b>		<b>FASE di PREALLARME</b>		
<b>SOGGETTO</b>	<b>AZIONE</b> <b>RISCHIO METEO-IDROGEOLOGICO- IDRAULICO</b>	<b>FA SE</b>	<b>SOGGETTI DA COINVOLGERE</b>	<b>OBIETTIVO</b>
<b>RESPONSABILE FUNZIONE CENSIMENTO DANNI PERSONE E COSE (F6)</b>	Dispone i sopralluoghi nelle aree interessate dagli eventi idrogeologici, anche per verificare il possibile manifestarsi di ischi indotti, con il supporto del Responsabile della Funzione Tecnica e Pianificazione F1	<b>FASE di PREALLARME</b>	<b>Responsabile della Funzione Tecnica e Pianificazione F1</b>	Predisporre le misure di mitigazione del rischio e salvaguardia della popolazione e del territorio
	Esegue un censimento dei danni riferito a: <ul style="list-style-type: none"> <li>- persone</li> <li>- edifici pubblici e privati</li> <li>- impianti industriali</li> <li>- servizi essenziali</li> <li>- attività produttive</li> <li>- opere di interesse culturale</li> <li>- infrastrutture pubbliche</li> <li>- agricoltura e zootecnica</li> </ul> e lo comunica al Sindaco		<b>Sindaco</b>	Individuare e censire eventuali danni

<b>RESPONSABILE FUNZIONE CENSIMENTO DANNI PERSONE E COSE (F6)</b>		<b>FASE di ALLARME</b>		
<b>SOGGETTO</b>	<b>AZIONE</b> <b>RISCHIO METEO-IDROGEOLOGICO- IDRAULICO</b>	<b>FA SE</b>	<b>SOGGETTI DA COINVOLGERE</b>	<b>OBIETTIVO</b>
<b>RESPONSABILE FUNZIONE CENSIMENTO DANNI PERSONE E COSE (F6)</b>	Dispone i sopralluoghi nelle aree interessate dagli eventi idrogeologici, anche per verificare il possibile manifestarsi di ischi indotti, con il supporto del Responsabile della Funzione Tecnica e Pianificazione F1	<b>FASE di ALLARME</b>	<b>Responsabile della Funzione Tecnica e Pianificazione F1</b>	Predisporre le misure di mitigazione del rischio e salvaguardia della popolazione e del territorio
	Esegue un censimento dei danni riferito a: <ul style="list-style-type: none"> <li>- persone</li> <li>- edifici pubblici e privati</li> <li>- impianti industriali</li> <li>- servizi essenziali</li> <li>- attività produttive</li> <li>- opere di interesse culturale</li> <li>- infrastrutture pubbliche</li> <li>- agricoltura e zootecnica</li> </ul> e lo comunica al Sindaco		<b>Sindaco</b>	Individuare e censire eventuali danni

<b>RESPONSABILE FUNZIONE STRUTTURE OPERATIVE (F7)</b>		<b>FASE di PREALLARME</b>		
<b>SOGGETTO</b>	<b>AZIONE</b> <b>RISCHIO METEO-IDROGEOLOGICO-IDRAULICO</b>	<b>FA SE</b>	<b>SOGGETTI DA COINVOLGERE</b>	<b>OBIETTIVI</b>
<b>RESPONSABILE FUNZIONE STRUTTURE OPERATIVE (F7)</b>	Verifica la disponibilità delle strutture operative individuate nel piano	<b>FASE di PREALLARME</b>	<b>Polizia Municipale</b>	
	Verifica la percorribilità delle infrastrutture viarie, a seguito del verificarsi di possibili effetti indotti dall'evento in atto, in base allo scenario ipotizzato dal Referente della Funzione Tecnica e Pianificazione F1		<b>Responsabile Funzione Tecnica e Pianificazione F1</b>	Garantire la percorribilità delle infrastrutture viarie
	Predisporre ed effettua il posizionamento degli uomini e dei mezzi per assicurare il controllo permanente dei cancelli e del traffico da e per le zone interessate dagli eventi previsti o già in atto inviando volontari e/o Polizia locale, con passaggio alla fase di allarme.		<b>Polizia Municipale</b>  <b>Responsabile funzione Volontariato F3</b>	Garantire la salvaguardia della popolazione

<b>RESPONSABILE FUNZIONE STRUTTURE OPERATIVE (F7)</b>		<b>FASE di ALLARME</b>		
<b>SOGGETTO</b>	<b>AZIONE</b> <b>RISCHIO METEO-IDROGEOLOGICO-IDRAULICO</b>	<b>FA SE</b>	<b>SOGGETTI DA COINVOLGERE</b>	<b>OBIETTIVI</b>
<b>RESPONSABILE FUNZIONE STRUTTURE OPERATIVE (F7)</b>	<p>Posiziona uomini e mezzi presso i cancelli individuati per controllare il deflusso della popolazione.</p> <p>Accerta l'avvenuta completa evacuazione delle aree a rischio.</p> <p>Predisporre le squadre per la vigilanza degli edifici che possono essere evacuati anche per limitare i fenomeni di sciacallaggio.</p> <p>In base allo scenario dell'evento in atto, verifica la percorribilità delle infrastrutture viarie.</p>	<b>FASE di ALLARME</b>	<b>Polizia Municipale</b>  <b>Responsabile funzione Volontariato F3</b>	<p>Garantire la percorribilità delle infrastrutture viarie</p> <p>Garantire la salvaguardia della popolazione</p>

<b>RESPONSABILE FUNZIONE TELECOMUNICAZIONI (F8)</b>		<b>FASE di PREALLARME</b>		
<b>SOGGETTO</b>	<b>AZIONE</b> <b>RISCHIO METEO-IDROGEOLOGICO-IDRAULICO</b>	<b>FA SE</b>	<b>SOGGETTI DA COINVOLGERE</b>	<b>OBIETTIVI</b>
<b>RESPONSABILE FUNZIONE TELECOMUNICAZIONI (F8)</b>	Attiva il contatto con i referenti locali degli Enti gestori dei servizi di telecomunicazione e delle associazioni di Radioamatori, sentito il Responsabile della Funzione Volontariato F3	<b>FASE di PREALLARME</b>	<b>Enti Gestori dei servizi di TLC</b>	Garantire la continuità delle Comunicazioni tra gli operatori di emergenza ed il centro di coordinamento
	Predisporre le dotazioni per il mantenimento delle comunicazioni in emergenza		<b>Referente della Funzione Volontariato F3</b>	Garantire il mantenimento delle comunicazioni
	Verifica il funzionamento del sistema di comunicazioni adottato.			Garantire il mantenimento delle comunicazioni
	Se del caso richiede l'intervento di altre Amministrazioni in possesso di risorse strumentali per le telecomunicazioni, con passaggio alla fase di allarme		<b>Prefettura Provincia</b>	Garantire il mantenimento delle comunicazioni

<b>RESPONSABILE FUNZIONE TELECOMUNICAZIONI (F8)</b>		<b>FASE di ALLARME</b>		
<b>SOGGETTO</b>	<b>AZIONE</b> <b>RISCHIO METEO-IDROGEOLOGICO-IDRAULICO</b>	<b>FA SE</b>	<b>SOGGETTI DA COINVOLGERE</b>	<b>OBIETTIVI</b>
<b>RESPONSABILE FUNZIONE TELECOMUNICAZIONI (F8)</b>	Mantiene il contatto con i referenti locali degli Enti gestori dei servizi di telecomunicazione e dei radioamatori e con le squadre di volontari inviate sul territorio.	<b>FASE di ALLARME</b>	<b>Enti Gestori dei servizi di TLC</b>	Garantire la continuità delle Comunicazioni tra gli operatori di emergenza ed il centro di coordinamento
	Verifica il funzionamento del sistema di comunicazioni adottato.			Garantire il mantenimento delle comunicazioni
	Se del caso richiede l'intervento di altre Amministrazioni in possesso di risorse strumentali per le telecomunicazioni		<b>Prefettura Provincia</b>	Garantire il mantenimento delle comunicazioni

RESPONSABILE FUNZIONE ASSISTENZA ALLA POPOLAZIONE (F9)		FASE di PREALLARME		
SOGGETTO	AZIONE <b>RISCHIO METEO-IDROGEOLOGICO- IDRAULICO</b>	FA SE	SOGGETTI DA COINVOLGERE	OBIETTIVI
<b>RESPONSABILE FUNZIONE ASSISTENZA ALLA POPOLAZIONE (F9)</b>	Verifica il censimento della popolazione presente nelle aree a rischio, con particolare riferimento ai soggetti fragili.	<b>FASE di PREALLARME</b>	<b>Responsabili Funzione:</b> -Volontariato F3; -Sanità, assistenza sociale F2	Calibrazione del modello di intervento e delle azioni da intraprendere.
	Si assicura della reale disponibilità di alloggio presso i centri e le aree di accoglienza individuate nel piano.		<b>Centri e Aree di accoglienza</b> <i>Nominativi e contatti da Allegato CM1 – Accoglienza</i>	Verifica dell'adeguatezza della capacità di risposta.
	Effettua un censimento presso le principali strutture ricettive nella zona per accertarne l'effettiva disponibilità.		<b>Principali strutture ricettive della zona</b>	Verifica dell'adeguatezza della capacità di risposta e l'assistenza della popolazione.
	Verifica la funzionalità dei sistemi di allarme predisposti per gli avvisi alla popolazione qualora presenti.		<b>Responsabile Funzione Materiali e Mezzi</b>	Informazione alla popolazione.
	Allerta le squadre individuate per la diramazione dei messaggi di allarme alla popolazione con il supporto delle squadre di volontariato		<b>Responsabili Funzioni:</b> -Volontariato F3 -Strutture Operative F7	Informazione alla popolazione.

<b>RESPONSABILE FUNZIONE ASSISTENZA ALLA POPOLAZIONE (F9)</b>		<b>FASE di ALLARME</b>		
<b>SOGGETTO</b>	<b>AZIONE</b> <b>RISCHIO METEO-IDROGEOLOGICO- IDRAULICO</b>	<b>FA SE</b>	<b>SOGGETTI DA COINVOLGERE</b>	<b>OBIETTIVI</b>
<b>RESPONSABILE FUNZIONE ASSISTENZA ALLA POPOLAZIONE (F9)</b>	Provvede ad attivare il sistema di allarme PREVIA PRECISA INDICAZIONE DEL SINDACO	<b>FASE di ALLARME</b>	<b>Responsabile Funzione Volontariato F3</b>	Assistenza alla popolazione –
	Coordina le attività di evacuazione della popolazione delle aree a rischio.		<b>Responsabili Funzioni: -Sanità F2 -Volontariato F3 -Strutture Operative F7</b>	Attuazione misure di salvaguardia ed assistenza alla popolazione evacuata.
	Provvede al censimento della popolazione evacuata evidenziando l'eventuale presenza di stranieri specificandone la nazionalità.		<b>Responsabile Funzione Volontariato F3</b>	
	Garantisce la prima assistenza e le informazioni nelle aree di attesa.		<b>Responsabili Funzioni: -Sanità F2 -Volontariato F3</b>	
	Garantisce il trasporto e l'assistenza continua della popolazione verso le aree di accoglienza.		<b>Responsabili Funzioni: -Volontariato F3 -Materiali e Mezzi F4</b>	
	Provvede al ricongiungimento delle famiglie.		<b>Responsabile Funzione Volontariato F3</b>	
	Garantisce la diffusione delle norme di comportamento in relazione alla situazione in atto.		<b>Responsabile Funzione Volontariato F3</b>	

## B - RISCHIO INCENDIO BOSCHIVO DI INTERFACCIA

### SISTEMA DI ALLERTAMENTO

Il sistema di allertamento regionale contempla anche il rischio incendio boschivo di interfaccia.

Un **incendio boschivo** può essere definito come “un fuoco che si sviluppa su aree boscate, cespugliate oppure su terreni coltivati o incolti e pascoli limitrofi a dette aree”.

L'**incendio di interfaccia** può essere definito come un incendio che si sviluppa in quei luoghi geografici dove il sistema urbano e quello rurale si incontrano e interagiscono: in particolare, la fascia perimetrale considerata e riportata nella cartografia allegata al piano, è pari ai 200 metri. Tale incendio può avere origine sia in prossimità dell'insediamento (combustione di residui vegetali o accensione di fuochi durante attività ricreative in parchi urbani e/o periurbani, ecc.) sia come incendio propriamente boschivo, per poi interessare le zone di interfaccia.

Le cause di incendio possono essere:

1. **naturali**, come ad esempio i fulmini.
2. **di origine antropica** cioè imputabili ad attività umane.

Queste ultime si distinguono, a loro volta, in:

- **accidentali**, come ad esempio un corto circuito, surriscaldamento di motori, scintille derivate da strumenti da lavoro, ecc;
- **colpose**, come alcune pratiche agricole e pastorali, comportamenti irresponsabili nelle aree turistiche, lancio incauto di materiale acceso (fiammiferi, sigarette, ecc.);
- **dolose**, quando il fuoco è appiccato volontariamente dall'uomo per le motivazioni più disparate.

Il rapido propagarsi dell'incendio boschivo può essere favorito da particolari condizioni atmosferiche, come giornate particolarmente calde e ventose, in un periodo di scarse precipitazioni.

*Il Centro Funzionale Centrale del Dipartimento di Protezione Civile emana quotidianamente, entro le ore 16:00, uno specifico **bollettino di suscettività all'innescò degli incendi boschivi** accessibile alle Regioni e Province autonome, Prefetture UTG, Corpo Carabinieri Forestali e Corpo Nazionale dei Vigili del Fuoco. Il Centro Funzionale d'Abruzzo, sulla base del Bollettino del CFC, redige uno specifico documento, denominato **Bollettino Regionale di suscettività all'innescò di incendi boschivi** e pubblicato quotidianamente on line sul sito <http://allarmeteo.regione.abruzzo.it/home>, durante il periodo della campagna Anti Incendio Boschivo (A.I.B.)*

*Il bollettino, che riporta le indicazioni sintetiche sulle condizioni relative al rischio incendi boschivi, è redatto su scala provinciale, pertanto la sua diffusione è discretizzata su quattro zone di allerta.*

Per il rischio incendi boschivi le zone di allerta, pertanto, sono:

- ✓ **PROVINCIA DELL'AQUILA;**
- ✓ **PROVINCIA DI CHIETI;**
- ✓ **PROVINCIA DI PESCARA;**
- ✓ **PROVINCIA DI TERAMO.**

Il **Bollettino Regionale di suscettività all'innescò di incendi boschivi** comprende una parte testuale che raccoglie previsioni meteo-climatiche e una in forma grafica con la mappatura dei livelli di pericolosità.

Sono definiti tre livelli di pericolosità riguardo il rischio incendi a cui corrispondono tre diverse situazioni operative di eventuale contrasto:

- *pericolosità bassa*: le condizioni sono tali che ad innesco avvenuto l'evento può essere fronteggiato con mezzi ordinari;
- *pericolosità media*: le condizioni sono tali che ad innesco avvenuto l'evento deve essere fronteggiato con una risposta rapida ed efficace, senza la quale potrebbe essere richiesto l'intervento di mezzi aerei;
- *pericolosità alta*: le condizioni sono tali che ad innesco avvenuto l'evento può essere contrastato solo ricorrendo all'utilizzo di mezzi straordinari, quali la flotta aerea statale e regionale.

I livelli di pericolosità vengono rappresentati, sulle mappe del bollettino, mediante l'utilizzo di tre colori:

- verde = pericolosità bassa;
- arancio = pericolosità media;
- rosso = pericolosità alta.

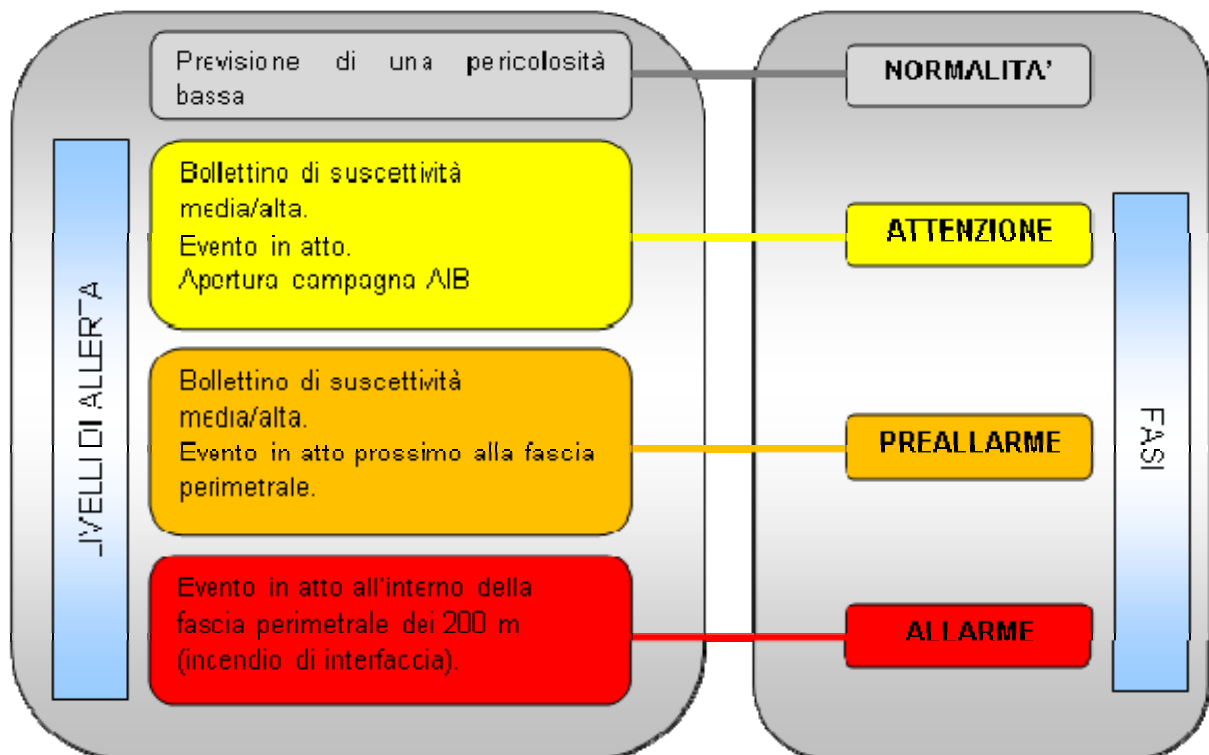
*In caso di pericolosità ALTA il Centro funzionale d'Abruzzo invia via sms, mail e PEC una informativa ai Sindaci (e agli altri soggetti indicati) dei Comuni e agli altri enti ricadenti all'interno della Provincia interessata da tale pericolosità inseriti in apposite liste di distribuzione presenti nei Protocolli di Intesa con le Prefetture.*

A seconda dei livelli di pericolosità vengono attivati livelli di allerta.

In particolare, i Livelli di Allerta sono attivati sulla base:

- del Bollettino predisposto dal Centro Funzionale (sulla base del Bollettino di suscettività all'innescò emesso dal Centro funzionale Centrale);
- di segnalazioni di fenomeni in atto.

Il modello di intervento in caso di rischio di incendi boschivi prevede una fase di normalità e tre diverse fasi di allerta. Tali fasi, che attivano le azioni previste dai Piani di emergenza comunali o intercomunali di protezione civile, corrispondono ai livelli di allerta secondo il seguente schema:



La **fase di normalità** è conseguente alla previsione di una pericolosità BASSA riportata dal bollettino giornaliero.

La **fase di attenzione** viene attivata per tutta la durata del periodo della Campagna AIB e rappresenta la fase minima di attivazione. Inoltre, si attiva in caso di suscettività MEDIA o ALTA (a seconda della situazione locale) o al verificarsi di un incendio boschivo.

La **fase di preallarme** si attiva in caso di suscettività MEDIA o ALTA riportata dal bollettino o quando l'incendio boschivo è in atto e prossimo alla fascia perimetrale.

La **fase di allarme** si attiva con un incendio in atto che è ormai interno alla fascia perimetrale dei 200 m (incendio di interfaccia).

Si specifica che il Comune può valutare di porsi in una fase superiore al livello di allerta corrispondente, sulla base delle caratteristiche e condizioni climatiche del proprio territorio.

## **SCENARI DI EVENTO**

All'interno del territorio comunale o del territorio ricompreso nell'associazione dei comuni, sono localizzate le aree a rischio incendio di interfaccia, così come definito nel paragrafo precedente.

Le aree dovranno essere censite con riferimento alla scheda allegata al piano denominata scheda CR4, all'interno della quale dovranno essere riportate le seguenti informazioni:

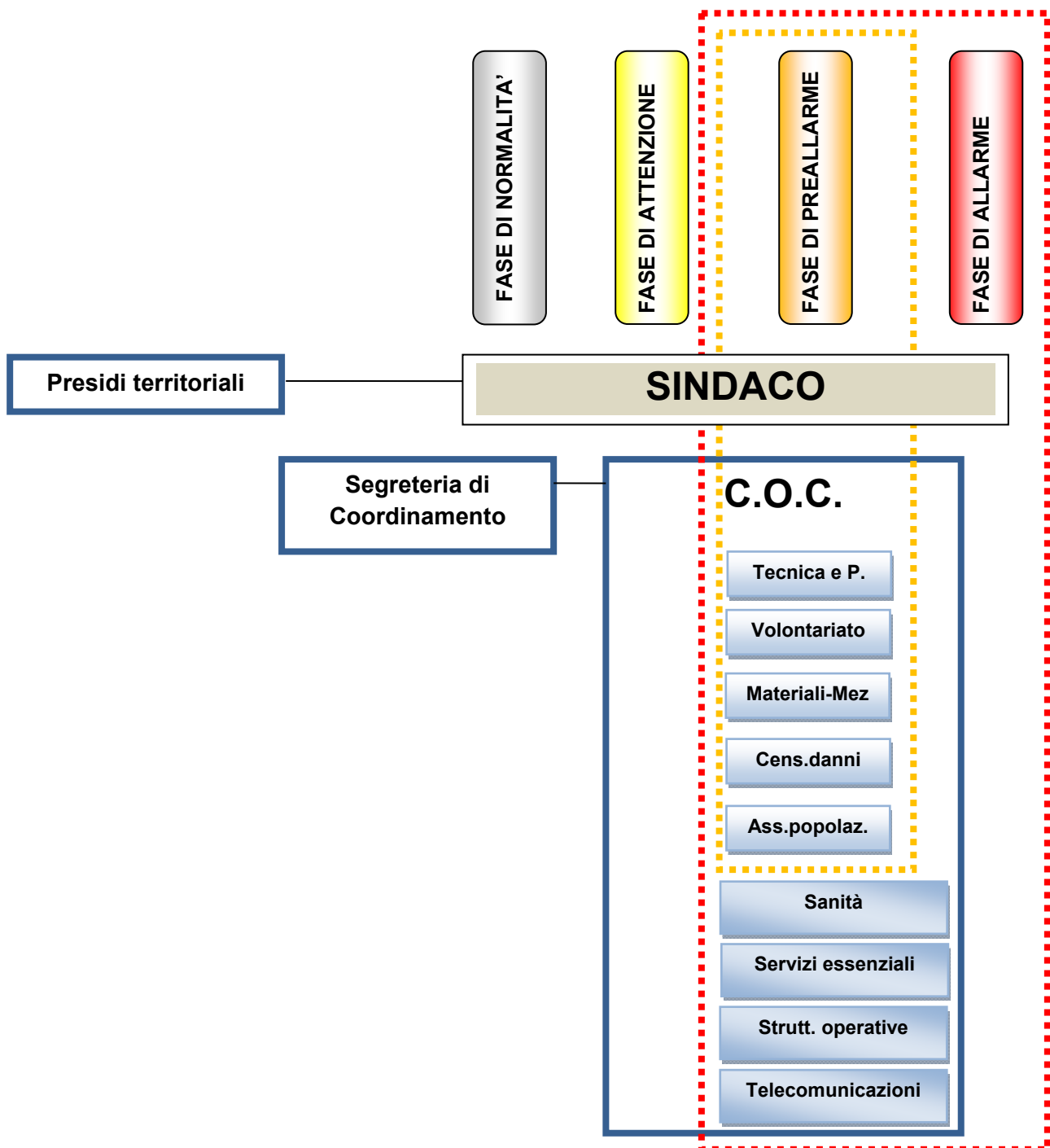
- localizzazione (riportata anche nella cartografia allegata al piano)
- tipologia di esposti: abitazioni, attività commerciali, attività produttive, edifici pubblici, scuole,...
- numero di persone e famiglie coinvolte (dovrà essere evidenziata l'eventuale presenza di persone fragili censite anche nella scheda CB4);
- fonte del rischio.

## MODELLO DI INTERVENTO

Il modello di intervento prevede l'attivazione di fasi diverse a seconda che l'evento sia in fase di previsione oppure già in atto. In caso di incendio di interfaccia, si parla di attivazione del C.O.C. nel momento in cui si riscontri una minaccia per la popolazione ed in particolare nel caso in cui l'evento sia prossimo alla fascia perimetrale o si sia già sviluppato al suo interno.

L'attivazione delle fasi a sua volta porta al coinvolgimento di responsabili diversi che svolgeranno determinate funzioni ed attività, secondo quanto riportato nelle tabelle seguenti.

In via generale, è possibile ricondurre il modello di intervento per il rischio incendi boschivi al seguente schema:



SINDACO		FASE di NORMALITA'		
SOGGETTO	AZIONE <b>RISCHIO INCENDIO DI INTERFACCIA</b>	FA SE	SOGGETTI DA COINVOLGERE	OBIETTIVI
<b>SINDACO</b>	Controlla quotidianamente la pubblicazione del Bollettino previsione rischio incendi boschivi sulla Home page sul sito <a href="http://allarmeteo.regione.abruzzo.it/home">http://allarmeteo.regione.abruzzo.it/home</a> .	<b>FASE di NORMALITA'</b>		
	Verifica giornalmente se il Centro Funzionale d'Abruzzo ha inviato sms per rischio incendio ALTO.(N.B. Il suddetto sms sarà inviato solo se si prevedono condizioni di pericolosità ALTA per la Provincia di appartenenza del Comune)			Verificare la fase di attivazione
	Si preoccupa di mantenere costantemente aggiornati i dati riportati sul sito <a href="http://allarmeteo.regione.abruzzo.it">http://allarmeteo.regione.abruzzo.it</a> nell'area riservata al Comune e contestualmente presenti nella scheda CR1		Personale interno	Assicurare l'efficacia della comunicazione con il Centro Funzionale

SINDACO		FASE di ATTENZIONE		
SOGGETTO	AZIONE <i>RISCHIO INCENDIO DI INTERFACCIA</i>	FA SE	SOGGETTI DA COINVOLGERE	OBIETTIVI
<b>SINDACO</b>	<p><b>In campagna A.I.B.:</b> al verificarsi di un incendio nel territorio comunale, contatta la S.O.U.P. (Sala operativa unificata permanente).</p> <p><b>Fuori campagna A.I.B.:</b> al verificarsi di un incendio nel territorio comunale, contatta la Sala Operativa Regionale</p>	<b>FASE di ATTENZIONE</b>	<p><b>S.O.U.P. (Sala operativa unificata permanente)</b> 800860146 - 800861016 0862311526</p> <p><b>S.O.R. (Sala Operativa Regionale)</b> 800860146 - 800861016 0862311526</p>	Comunicare agli enti competenti l'incendio in atto
	<p>Contatta i responsabili delle funzioni di supporto per comunicare lo stato di attenzione ed informarli della possibilità di apertura del C.O.C., in particolare per l'attivazione della Funzione Volontariato (F3), materiali e Mezzi (F4), Strutture operative (F7).</p>		<p><b>Responsabili delle Funzioni di supporto</b></p>	<p>Verifica della reale operatività delle Funzioni di supporto</p> <p>Monitoraggio della situazione in atto. Informazione circa lo scenario in atto e la sua possibile evoluzione</p>

SINDACO		FASE di PREALLARME		
SOGGETTO	AZIONE <i>RISCHIO INCENDIO DI INTERFACCIA</i>	FA SE	SOGGETTI DA COINVOLGERE	OBIETTIVI
<b>SINDACO</b>	<p><b>In campagna A.I.B.:</b> al verificarsi di un incendio nel territorio comunale, contatta la sala operativa unificata permanente.</p> <p><b>Fuori campagna A.I.B.:</b> al verificarsi di un incendio nel territorio comunale, contatta la Sala Operativa Regionale</p>	<b>FASE di PREALLARME</b>	<p><b>S.O.U.P. (Sala operativa unificata permanente)</b> 800860146 - 800861016 0862311526</p> <p><b>S.O.R. (Sala Operativa Regionale)</b> 800860146 - 800861016 0862311526</p>	Comunicare agli enti competenti l'incendio in atto
	Contatta il responsabile del COC per procedere all'attivazione del Centro Operativo Comunale		<b>Responsabile del COC</b>	Attivazione del C.O.C.
	Comunica alla Prefettura l'avvenuta attivazione del C.O.C.		<b>Prefettura</b>	Creare un efficace coordinamento operativo locale
	Comunica alla Prefettura l'entità di eventuali danni a persone o cose sulla base delle informazioni ricevute dalla Funzione Censimento danni persone o cose (F6).		<b>Prefettura</b>	Assistenza alla popolazione
	Contatta il responsabile della Funzione Volontariato per comunicare lo stato di preallarme alla popolazione presente nelle aree a rischio (con particolare riguardo alle persone fragili) (scheda CR4 e CB4)		<p><b>Responsabile della Funzione Volontariato</b></p> <p><b>Popolazione presente nelle aree a rischio</b></p>	Comunicare lo stato di preallarme alla popolazione presente nelle aree a rischio

<b>SINDACO</b>		<b>FASE di ALLARME</b>		
<b>SOGGETTO</b>	<b>AZIONE</b> <b>RISCHIO INCENDIO DI INTERFACCIA</b>	<b>FA SE</b>	<b>SOGGETTI DA COINVOLGERE</b>	<b>OBIETTIVI</b>
<b>SINDACO</b>	<p><b>In campagna A.I.B.:</b> al verificarsi di un incendio nel territorio comunale, contatta la sala operativa unificata permanente.</p> <p><b>Fuori campagna A.I.B.:</b> al verificarsi di un incendio nel territorio comunale, contatta la Sala Operativa Regionale</p>	<b>FASE di ALLARME</b>	<p><b>S.O.U.P. (Sala operativa unificata permanente)</b> 800860146 - 800861016 0862311526</p> <p><b>S.O.R. (Sala Operativa Regionale)</b> 800860146 - 800861016 0862311526</p>	Comunicare agli organi competenti l'incendio in atto.
	Qualora il C.O.C. non fosse stato ancora attivato, contatta il responsabile del COC per procedere all'attivazione nel più breve tempo possibile.		<b>Responsabile del COC</b>	Creare un efficace coordinamento operativo locale.
	Informa Prefettura - UTG, Regione, Provincia, dell'avvenuta attivazione del COC comunicando le Funzioni attivate.		<b>Prefettura – UTG Regione Provincia</b>	Informare dell'attivazione del COC
	Mantiene i contatti con la Regione, la Prefettura – UTG, la Provincia, le strutture locali di CC, VVF.		<b>Prefettura – UTG Regione Provincia Strutture Operative</b>	Creare un efficace coordinamento operativo locale. Condivisione delle azioni da porre in essere.
	Contatta il responsabile della Funzione Volontariato per comunicare lo stato di allarme alla popolazione presente nelle aree a rischio (con particolare riguardo alle persone fragili) (scheda CR4 e CB4)		<b>Responsabile della Funzione Volontariato</b>	Comunicare lo stato di preallarme alla popolazione presente nelle aree a rischio
	Comunica alla Prefettura l'entità di eventuali danni a persone o cose sulla base delle informazioni ricevute dalla Funzione Censimento danni persone o cose F6.		<b>Popolazione presente nelle aree a rischio Prefettura</b>	Definizione dello scenario di danno in corso

<b>RESPONSABILE del C.O.C.</b>		<b>FASE di PREALLARME</b>		
<b>SOGGETTO</b>	<b>AZIONE</b> <b>RISCHIO INCENDIO DI INTERFACCIA</b>	<b>FA SE</b>	<b>SOGGETTI DA COINVOLGERE</b>	<b>OBIETTIVI</b>
<b>RESPONSABILE del C.O.C.</b>	Convoca i responsabili delle Funzioni di Supporto ritenute necessarie.	<b>FASE di PREALLARME</b>	<b>Responsabili delle Funzioni di Supporto</b>	Creare un efficace coordinamento operativo locale.
	Conferma al Sindaco l'avvenuta attivazione del COC.		<b>Sindaco</b>	
	Si assicura dell'operatività della Segreteria di coordinamento per garantire i rapporti e le comunicazioni con Prefettura e Regione		<b>Segreteria di Coordinamento</b>	Affidabilità e continuità delle comunicazioni formali

<b>RESPONSABILE del C.O.C.</b>		<b>FASE di ALLARME</b>		
<b>SOGGETTO</b>	<b>AZIONE</b> <b>RISCHIO INCENDIO DI INTERFACCIA</b>	<b>FA SE</b>	<b>SOGGETTI DA COINVOLGERE</b>	<b>OBIETTIVI</b>
<b>RESPONSABILE del C.O.C.</b>	Convoca i responsabili delle Funzioni di Supporto ritenute necessarie.	<b>FASE di ALLARME</b>	<b>Responsabili delle Funzioni di Supporto</b>	Creare un efficace coordinamento operativo locale.
	Conferma al Sindaco l'avvenuta attivazione del COC.		<b>Sindaco</b>	
	Si assicura dell'operatività della Segreteria di coordinamento per garantire i rapporti e le comunicazioni con Prefettura e Regione.		<b>Segreteria di Coordinamento</b>	Affidabilità e continuità delle comunicazioni formali

<b>RESPONSABILE FUNZIONE TECNICA DI VALUTAZIONE E PIANIFICAZIONE (F1)</b>		<b>FASE di PREALLARME</b>		
<b>SOGGETTO</b>	<b>AZIONE</b> <b>RISCHIO INCENDIO DI INTERFACCIA</b>	<b>FA SE</b>	<b>SOGGETTI DA COINVOLGERE</b>	<b>OBIETTIVI</b>
<b>RESPONSABILE FUNZIONE TECNICA DI VALUTAZIONE E PIANIFICAZIONE (F1)</b>	Si accerta della presenza sul luogo dell'evento delle strutture preposte al soccorso tecnico urgente.	<b>FASE di PREALLARME</b>		Creare un efficace coordinamento operativo locale
	Si informa sull'evoluzione delle condizioni metereologiche.		<b>Sito</b> <a href="http://allarmeteo.regioni.abruzzo.it/home">http://allarmeteo.regioni.abruzzo.it/home</a>	Migliorare il livello di conoscenza dello scenario meteorologico a breve-medio termine
	Allerta gli operai reperibili e le ditte di fiducia per gli eventuali interventi, in base alla necessità, sentito il Referente della Funzione Materiali e Mezzi F4		<b>Referente della Funzione Materiali e Mezzi F4</b> <b>Ditte presenti sul territorio</b>	Verificare la disponibilità operai e mezzi
	Attività di gestione del traffico ed eventuale organizzazione della viabilità alternativa.		<b>Referente della Funzione Strutture Operative F7</b>	Fluidità e continuità del traffico

<b>RESPONSABILE FUNZIONE TECNICA DI VALUTAZIONE E PIANIFICAZIONE (F1)</b>		<b>FASE di ALLARME</b>		
<b>SOGGETTO</b>	<b>AZIONE</b> <b>RISCHIO INCENDIO DI INTERFACCIA</b>	<b>FA SE</b>	<b>SOGGETTI DA COINVOLGERE</b>	<b>OBIETTIVI</b>
<b>RESPONSABILE FUNZIONE TECNICA DI VALUTAZIONE E PIANIFICAZIONE (F1)</b>	Si accerta della presenza sul luogo dell'evento delle strutture preposte al soccorso tecnico urgente.	<b>FASE di ALLARME</b>		Creare un efficace coordinamento operativo locale
	Dispone ricognizioni nelle aree a rischio avvalendosi del Volontariato		<b>Referente Funzione Volontariato F3</b>	Monitorare le aree a rischio
	Allerta gli operai reperibili e le ditte di fiducia per gli eventuali interventi, in base alla necessità, sentito il Referente della Funzione Materiali e Mezzi F4		<b>Referente della Funzione Materiali e Mezzi F4</b> <b>Ditte presenti sul territorio</b>	Verificare la disponibilità operai e mezzi
	Attività di gestione del traffico ed eventuale organizzazione della viabilità alternativa.		<b>Referente della Funzione Strutture Operative F7</b>	Fluidità e continuità del traffico

<b>RESPONSABILE FUNZIONE SANITA', ASSISTENZA SOCIALE E VETERINARIA (F2)</b>		<b>FASE di PREALLARME</b>		
<b>SOGGETTO</b>	<b>AZIONE</b> <b>RISCHIO INCENDIO DI INTERFACCIA</b>	<b>FA SE</b>	<b>SOGGETTI DA COINVOLGERE</b>	<b>OBIETTIVI</b>
<b>RESPONSABILE FUNZIONE SANITA', ASSISTENZA SOCIALE E VETERINARIA (F2)</b>	Se esistono strutture sanitarie nelle vicinanze, le contatta per provvedere al successivo trasferimento delle persone fragili evacuate a seguito dell'evento (sulla base del censimento effettuato vedi scheda CB4) ed eventuali persone rimaste colpite dall'evento.	<b>FASE di PREALLARME</b>	<b>Strutture sanitarie deputate ad accogliere i pazienti in trasferimento</b>	Assistenza sanitaria – censimento strutture a rischio.
	Verifica la necessità di impegnare personale con competenze specifiche al fine di fornire supporto psicologico alla popolazione in caso di peggioramento delle situazione in atto.			Assistenza psicologica alla popolazione
	Richiede alla Funzione Volontariato F3 di allertare le associazioni di volontariato con carattere socio-sanitarie al fine di fornire supporto alle componenti Sanitarie intervenute.		<b>Responsabile Funzione Volontariato F3</b>	Assistenza sanitaria

<b>RESPONSABILE FUNZIONE SANITA', ASSISTENZA SOCIALE E VETERINARIA (F2)</b>		<b>FASE di ALLARME</b>		
<b>SOGGETTO</b>	<b>AZIONE</b> <b>RISCHIO INCENDIO DI INTERFACCIA</b>	<b>FA SE</b>	<b>SOGGETTI DA COINVOLGERE</b>	<b>OBIETTIVI</b>
<b>RESPONSABILE FUNZIONE SANITA', ASSISTENZA SOCIALE E VETERINARIA (F2)</b>	Assicura l'assistenza sanitaria e psicologica degli evacuati. Coordina l'assistenza sanitaria presso le aree di attesa e di accoglienza.	<b>FASE di ALLARME</b>		Assistenza sanitaria
	Valutato l'evolversi della situazione in atto, impiega, sentito il Sindaco e il Responsabile della Funzione Volontariato F3, personale con competenze specifiche al fine di fornire supporto psicologico alla popolazione.		<b>Sindaco Responsabile Funzione Volontariato F3</b>	Assistenza psicologica alla popolazione
	Provvede alla messa in sicurezza del patrimonio zootecnico, coordinandosi con il Responsabile della Funzione Materiali e Mezzi.		<b>Responsabile Funzione Materiali e Mezzi F4</b>	Salvaguardare il patrimonio zootecnico esposto a rischio

<b>RESPONSABILE FUNZIONE VOLONTARIATO (F3)</b>		<b>FASE di ATTENZIONE</b>		
<b>SOGGETTO</b>	<b>AZIONE</b> <b>RISCHIO INCENDIO DI INTERFACCIA</b>	<b>FA SE</b>	<b>SOGGETTI DA COINVOLGERE</b>	<b>OBIETTIVI</b>
<b>RESPONSABILE FUNZIONE VOLONTARIATO (F3)</b>	Allertato dal Sindaco si rende disponibile nel caso in cui si renda necessaria l'attivazione della fase successiva	<b>FASE di ATTENZIONE</b>		

<b>RESPONSABILE FUNZIONE VOLONTARIATO (F3)</b>		<b>FASE di PREALLARME</b>		
<b>SOGGETTO</b>	<b>AZIONE</b> <b>RISCHIO INCENDIO DI INTERFACCIA</b>	<b>FA SE</b>	<b>SOGGETTI DA COINVOLGERE</b>	<b>OBIETTIVI</b>
<b>RESPONSABILE FUNZIONE VOLONTARIATO (F3)</b>	Raccorda le attività con le organizzazioni di volontariato e le strutture operative per attivarsi in caso necessità, in accordo con gli enti sovraordinati	<b>FASE di PREALLARME</b>	<b>Responsabili delle Squadre/Associazioni di volontariato</b> <b>Organizzazioni di volontariato</b>	Assistenza alla popolazione – Predisposizione di misure di salvaguardia.

<b>RESPONSABILE FUNZIONE VOLONTARIATO (F3)</b>		<b>FASE di ALLARME</b>		
<i>SOGGETTO</i>	<i>AZIONE</i> <b>RISCHIO INCENDIO DI INTERFACCIA</b>	<i>FA SE</i>	<i>SOGGETTI DA COINVOLGERE</i>	<i>OBIETTIVI</i>
<b>RESPONSABILE FUNZIONE VOLONTARIATO F3</b>	Attiva le organizzazioni di volontariato specializzate in ambito di rischio incendio boschivo, dotati di idonei dispositivi di protezione individuale, in accordo con gli enti sovraordinati	<b>FASE di ALLARME</b>	<b>Organizzazioni di volontariato</b>	Assicurare il pronto intervento .
	Dispone dei volontari per il supporto della polizia municipale, al fine di provvede anche l'allontanamento delle persone presenti nelle aree colpite		<b>Responsabili delle Associazioni di volontariato</b>	Assistenza alla popolazione
	Invia il personale necessario ad assicurare l'assistenza alla popolazione presso le aree di accoglienza.		<b>Responsabili delle Squadre/Associazioni di volontariato</b>	Assistenza alla popolazione

<b>RESPONSABILE FUNZIONE MATERIALI e MEZZI (F4)</b>		<b>FASE di ATTENZIONE</b>		
<b>SOGGETTO</b>	<b>AZIONE</b> <b>RISCHIO INCENDIO DI INTERFACCIA</b>	<b>FA SE</b>	<b>SOGGETTI DA COINVOLGERE</b>	<b>OBIETTIVI</b>
<b>RESPONSABILE FUNZIONE MATERIALI e MEZZI (F4)</b>	Allertato dal Sindaco si rende disponibile nel caso in cui si renda necessaria l'attivazione della fase successiva	<b>FASE di ATTENZIONE</b>		

<b>RESPONSABILE FUNZIONE MATERIALI e MEZZI (F4)</b>		<b>FASE di PREALLARME</b>		
<b>SOGGETTO</b>	<b>AZIONE</b> <b>RISCHIO INCENDIO DI INTERFACCIA</b>	<b>FA SE</b>	<b>SOGGETTI DA COINVOLGERE</b>	<b>OBIETTIVI</b>
<b>RESPONSABILE FUNZIONE MATERIALI e MEZZI (F4)</b>	Contatta il Responsabile della Funzione F1 per conoscere l'evoluzione delle condizioni meteorologiche.	<b>FASE di PREALLARME</b>	<b>Responsabili Funzione Tecnica di Valutazione e Pianificazione F1</b>	Aggiornamento sulla situazione in atto per assistenza alla popolazione e predisposizione dei mezzi necessari
	Stabilisce i collegamenti con le imprese preventivamente individuate per assicurare il pronto intervento, se necessario.		<b>Imprese presenti nel territorio</b>	Assistenza alla popolazione - Disponibilità di materiali e mezzi.

<b>RESPONSABILE FUNZIONE MATERIALI e MEZZI (F4) o, qualora non attivata, RESPONSABILE del COC</b>		<b>FASE di ALLARME</b>		
<b>SOGGETTO</b>	<b>AZIONE</b> <b>RISCHIO INCENDIO DI INTERFACCIA</b>	<b>FA SE</b>	<b>SOGGETTI DA COINVOLGERE</b>	<b>OBIETTIVI</b>
<b>RESPONSABILE FUNZIONE MATERIALI e MEZZI (F4)</b>	Invia i materiali e i mezzi necessari ad assicurare l'assistenza alla popolazione presso le aree di accoglienza.	<b>FASE di ALLARME</b>		Assistenza alla popolazione
	Mobilita le imprese preventivamente individuate per assicurare il pronto intervento.		<b>Imprese presenti nel territorio</b>	Assistenza alla popolazione - Disponibilità di materiali e mezzi.
	Coordina la sistemazione presso le aree di accoglienza dei materiali forniti dalla Regione, dalla Prefettura – UTG e dalla Provincia, unitamente al Responsabile della Funzione Volontariato F3.		<b>Responsabile funzione Volontariato F3</b>	Predisposizione del materiale per l'assistenza della popolazione

<b>RESPONSABILE FUNZIONE SERVIZI ESSENZIALI (F5)</b>		<b>FASE di PREALLARME</b>		
<b>SOGGETTO</b>	<b>AZIONE</b> <b>RISCHIO INCENDIO DI INTERFACCIA</b>	<b>FA SE</b>	<b>SOGGETTI DA COINVOLGERE</b>	<b>OBIETTIVI</b>
<b>RESPONSABILE FUNZIONE SERVIZI ESSENZIALI (F5)</b>	Individua gli elementi a rischio (reti idriche, elettriche, gas, ecc.) che possono essere coinvolti nell'evento in corso.	<b>FASE di PREALLARME</b>	<b>Responsabile della Funzione Tecnica e Pianificazione F1</b>	Individuare le infrastrutture per i servizi essenziali potenzialmente interessate dall'evento.
	Mantiene i contatti con i rappresentanti degli enti e delle società erogatrici dei servizi primari, per l'invio sul territorio di tecnici e maestranze per verificare la funzionalità e la messa in sicurezza delle reti dei servizi comunali, coordinato dal responsabile delle Funzione Tecnica e Pianificazione F1		<b>Responsabile della Funzione Tecnica e Pianificazione F1</b> <b>Enti Gestori reti</b>	Verifica funzionalità delle infrastrutture per i servizi essenziali interessate dall'evento. Allertamento dei referenti per gli elementi a rischio.
	Fornisce alle aziende erogatrici dei servizi essenziali l'elenco degli edifici strategici nonché delle aree adibite all'accoglienza della popolazione per i quali è necessario garantire la continuità dei servizi stessi.		<b>Enti Gestori reti</b>	Garantire la continuità di funzionamento dei servizi essenziali degli edifici strategici e delle aree di emergenza.

<b>RESPONSABILE FUNZIONE SERVIZI ESSENZIALI (F5)</b>		<b>FASE di ALLARME</b>		
<i>SOGGETTO</i>	<i>AZIONE</i> <b>RISCHIO INCENDIO DI INTERFACCIA</b>	<i>FA SE</i>	<i>SOGGETTI DA COINVOLGERE</i>	<i>OBIETTIVI</i>
<b>RESPONSABILE FUNZIONE SERVIZI ESSENZIALI (F5)</b>	Individua gli elementi a rischio (reti idriche, elettriche, gas, ecc.) che possono essere coinvolti nell'evento in corso.	<b>FASE di ALLARME</b>		Individuare le infrastrutture per i servizi essenziali potenzialmente interessate dall'evento.
	Mantiene i contatti con i rappresentanti degli enti e delle società erogatrici dei servizi primari, per l'invio sul territorio di tecnici e maestranze per verificare la funzionalità e la messa in sicurezza delle reti dei servizi comunali, coordinato dal responsabile delle Funzione Tecnica e Pianificazione F1		<b>Responsabile della Funzione Tecnica e Pianificazione F1</b>	Verifica funzionalità delle infrastrutture per i servizi essenziali interessate dall'evento. Allertamento dei referenti per gli elementi a rischio.
	Contatta le aziende erogatrici dei servizi essenziali per garantire la continuità dei servizi presso edifici strategici e le aree adibite all'accoglienza della popolazione.		<b>Enti Gestori reti</b>	Garantire la continuità di funzionamento dei servizi essenziali degli edifici strategici e delle aree di emergenza.

<b>RESPONSABILE FUNZIONE CENSIMENTO DANNI PERSONE E COSE (F6)</b>		<b>FASE di PREALLARME</b>		
<b>SOGGETTO</b>	<b>AZIONE</b> <b>RISCHIO INCENDIO DI INTERFACCIA</b>	<b>FA SE</b>	<b>SOGGETTI DA COINVOLGERE</b>	<b>OBIETTIVI</b>
<b>RESPONSABILE FUNZIONE CENSIMENTO DANNI PERSONE E COSE (F6)</b>	Verifica se ci sono danni a persone, cose, immobile e ne esegue se del caso il censimento, comunicandolo al Sindaco	<b>FASE di PREALLARME</b>	<b>Sindaco</b>	Individuare e censire eventuali danni

<b>RESPONSABILE FUNZIONE CENSIMENTO DANNI PERSONE E COSE (F6)</b>		<b>FASE di ALLARME</b>		
<b>SOGGETTO</b>	<b>AZIONE</b> <b>RISCHIO INCENDIO DI INTERFACCIA</b>	<b>FA SE</b>	<b>SOGGETTI DA COINVOLGERE</b>	<b>OBIETTIVI</b>
<b>RESPONSABILE FUNZIONE CENSIMENTO DANNI PERSONE E COSE (F6)</b>	Esegue un censimento dei danni riferito a: <ul style="list-style-type: none"> <li>- persone</li> <li>- edifici pubblici e privati</li> <li>- impianti industriali</li> <li>- servizi essenziali</li> <li>- attività produttive</li> <li>- opere di interesse culturale</li> <li>- infrastrutture pubbliche</li> <li>- agricoltura e zootecnica</li> </ul> e lo comunica al Sindaco.	<b>FASE di ALLARME</b>	<b>Sindaco</b>	Individuare e censire eventuali danni

<b>RESPONSABILE FUNZIONE STRUTTURE OPERATIVE (F7)</b>		<b>FASE di ATTENZIONE</b>		
<i>SOGGETTO</i>	<i>AZIONE</i> <b>RISCHIO INCENDIO DI INTERFACCIA</b>	<i>FA SE</i>	<i>SOGGETTI DA COINVOLGERE</i>	<i>OBIETTIVI</i>
<b>RESPONSABILE FUNZIONE STRUTTURE OPERATIVE (F7)</b>	Allertato dal Sindaco si rende disponibile nel caso in cui si renda necessaria l'attivazione della fase successiva	<b>FASE di ATTENZIONE</b>		

<b>RESPONSABILE FUNZIONE STRUTTURE OPERATIVE (F7)</b>		<b>FASE di PREALLARME</b>		
<i>SOGGETTO</i>	<i>AZIONE</i> <b>RISCHIO INCENDIO DI INTERFACCIA</b>	<i>FA SE</i>	<i>SOGGETTI DA COINVOLGERE</i>	<i>OBIETTIVI</i>
<b>RESPONSABILE FUNZIONE STRUTTURE OPERATIVE (F7)</b>	Verifica la disponibilità delle strutture operative individuate per il perseguimento degli obiettivi di piano.	<b>FASE di PREALLARME</b>	<b>Polizia Municipale</b>	
	Verifica la percorribilità delle infrastrutture viarie in base allo scenario ipotizzato dal Referente della Funzione Tecnica di Valutazione		<b>Responsabile Funzione Tecnica di Valutazione F1</b>	Garantire la percorribilità delle infrastrutture viarie
	Predisporre ed effettua il posizionamento degli uomini e dei mezzi per assicurare il controllo permanente dei cancelli e del traffico da e per le zone interessate dagli eventi previsti o già in atto inviando volontari e/o Polizia locale.		<b>Polizia Municipale</b> <b>Responsabile funzione Volontariato F3</b>	Garantire la salvaguardia della popolazione

<b>RESPONSABILE FUNZIONE STRUTTURE OPERATIVE (F7)</b>		<b>FASE di ALLARME</b>		
<b>SOGGETTO</b>	<b>AZIONE</b> <b>RISCHIO INCENDIO DI INTERFACCIA</b>	<b>FA SE</b>	<b>SOGGETTI DA COINVOLGERE</b>	<b>OBIETTIVI</b>
<b>RESPONSABILE FUNZIONE STRUTTURE OPERATIVE (F7)</b>	<p>Posiziona uomini e mezzi presso i cancelli individuati per controllare il deflusso della popolazione.</p> <p>Accerta l'avvenuta completa evacuazione delle aree a rischio.</p> <p>Predisporre le squadre per la vigilanza degli edifici che possono essere evacuati anche per limitare i fenomeni di sciacallaggio.</p> <p>In base allo scenario dell'evento in atto, verifica la percorribilità delle infrastrutture viarie.</p>	<b>FASE di ALLARME</b>	<p><b>Polizia Municipale</b></p> <p><b>Responsabile funzione Volontariato F3</b></p>	<p>Garantire la percorribilità delle infrastrutture viarie</p> <p>Garantire la salvaguardia della popolazione</p>

<b>RESPONSABILE FUNZIONE TELECOMUNICAZIONI (F8)</b>		<b>FASE di PREALLARME</b>		
<b>SOGGETTO</b>	<b>AZIONE</b> <b>RISCHIO INCENDIO DI INTERFACCIA</b>	<b>FA SE</b>	<b>SOGGETTI DA COINVOLGERE</b>	<b>OBIETTIVI</b>
<b>RESPONSABILE FUNZIONE TELECOMUNICAZIONI (F8)</b>	In caso di necessità derivante da possibili effetti indotti, attiva il contatto con i referenti locali degli Enti gestori dei servizi di telecomunicazione e delle associazioni di Radioamatori, sentito il Responsabile della Funzione Volontariato F3	<b>FASE di PREALLARME</b>	<b>Enti Gestori dei servizi di TLC</b>	Garantire la continuità delle Comunicazioni tra gli operatori di emergenza ed il centro di coordinamento
	Predisporre le dotazioni per il mantenimento delle comunicazioni in emergenza, se del caso.		<b>Referente della Funzione Volontariato F3</b>	Garantire il mantenimento delle comunicazioni
	Verifica il funzionamento del sistema di comunicazioni adottato.			Garantire il mantenimento delle comunicazioni
	Se del caso richiede l'intervento di altre Amministrazioni in possesso di risorse strumentali per le telecomunicazioni		<b>Prefettura Provincia</b>	Garantire il mantenimento delle comunicazioni

<b>RESPONSABILE FUNZIONE TELECOMUNICAZIONI (F8)</b>		<b>FASE di ALLARME</b>		
<b>SOGGETTO</b>	<b>AZIONE</b> <b>RISCHIO INCENDIO DI INTERFACCIA</b>	<b>FA SE</b>	<b>SOGGETTI DA COINVOLGERE</b>	<b>OBIETTIVI</b>
<b>RESPONSABILE FUNZIONE TELECOMUNICAZIONI (F8)</b>	Mantiene il contatto con i referenti locali degli Enti gestori dei servizi di telecomunicazione e dei radioamatori e con le squadre di volontari inviate sul territorio.	<b>FASE di ALLARME</b>	<b>Enti Gestori dei servizi di TLC</b>	Garantire la continuità delle Comunicazioni tra gli operatori di emergenza ed il centro di coordinamento
	Verifica il funzionamento del sistema di comunicazioni adottato.			Garantire il mantenimento delle comunicazioni
	Se del caso richiede l'intervento di altre Amministrazioni in possesso di risorse strumentali per le telecomunicazioni		<b>Prefettura Provincia</b>	Garantire il mantenimento delle comunicazioni

<b>RESPONSABILE FUNZIONE ASSISTENZA ALLA POPOLAZIONE (F9)</b>		<b>FASE di PREALLARME</b>		
<b>SOGGETTO</b>	<b>AZIONE</b> <b>RISCHIO INCENDIO DI INTERFACCIA</b>	<b>FA SE</b>	<b>SOGGETTI DA COINVOLGERE</b>	<b>OBIETTIVI</b>
<b>RESPONSABILE FUNZIONE ASSISTENZA ALLA POPOLAZIONE (F9)</b>	Verifica il censimento della popolazione presente nelle aree a rischio, con particolare riferimento ai soggetti fragili.	<b>FASE di PREALLARME</b>	<b>Responsabili Funzione:</b> <b>-Volontariato F3;</b> <b>-Sanità, assistenza sociale F2</b>	Calibrazione del modello di intervento e delle azioni da intraprendere.
	Si assicura della reale disponibilità di alloggio presso i centri e le aree di accoglienza individuate nel piano.		<b>Centri e Aree di accoglienza</b> <i>Nominativi e contatti da Allegato CM1 – Accoglienza</i>	Verifica dell'adeguatezza della capacità di risposta.
	Effettua un censimento presso le principali strutture ricettive nella zona per accertarne l'effettiva disponibilità.		<b>Principali strutture ricettive della zona</b>	Verifica dell'adeguatezza della capacità di risposta e l'assistenza della popolazione.
	Verifica la funzionalità dei sistemi di allarme predisposti per gli avvisi alla popolazione qualora presenti.		<b>Responsabile Funzione Materiali e Mezzi</b>	Informazione alla popolazione.
	Allerta le squadre individuate per la diramazione dei messaggi di allarme alla popolazione.		<b>Responsabili Funzioni:</b> <b>-Volontariato</b> <b>-Strutture Operative</b>	Informazione alla popolazione.

<b>RESPONSABILE FUNZIONE ASSISTENZA ALLA POPOLAZIONE (F9)</b>		<b>FASE di ALLARME</b>		
<b>SOGGETTO</b>	<b>AZIONE</b> <b>RISCHIO INCENDIO DI INTERFACCIA</b>	<b>FA SE</b>	<b>SOGGETTI DA COINVOLGERE</b>	<b>OBIETTIVI</b>
<b>RESPONSABILE FUNZIONE ASSISTENZA ALLA POPOLAZIONE (F9)</b>	Provvede ad attivare il sistema di allarme PREVIA PRECISA INDICAZIONE DEL SINDACO	<b>FASE di ALLARME</b>	<b>Responsabile Funzione Volontariato F3</b>	Assistenza alla popolazione –
	Coordina le attività di evacuazione della popolazione delle aree a rischio.		<b>Responsabili Funzioni:</b> <b>-Sanità F2</b> <b>-Volontariato F3</b> <b>-Strutture Operative F7</b>	Attuazione misure di salvaguardia ed assistenza alla popolazione evacuata.
	Provvede al censimento della popolazione evacuata evidenziando l'eventuale presenza di stranieri specificandone la nazionalità.		<b>Responsabile Funzione Volontariato F3</b>	
	Garantisce la prima assistenza e le informazioni nelle aree di attesa.		<b>Responsabili Funzioni:</b> <b>-Sanità F2</b> <b>-Volontariato F3</b>	
	Garantisce il trasporto e l'assistenza continua della popolazione verso le aree di accoglienza.		<b>Responsabili Funzioni:</b> <b>-Volontariato F3</b> <b>-Materiali e Mezzi F4</b>	
	Provvede al ricongiungimento delle famiglie.		<b>Responsabile Funzione Volontariato F3</b>	
	Garantisce la diffusione delle norme di comportamento in relazione alla situazione in atto.		<b>Responsabile Funzione Volontariato F3</b>	

## C - RISCHIO SISMICO

L'evento sismico rientra all'interno degli eventi non prevedibili: per questo motivo non è possibile parlare di previsione bensì solo di prevenzione con l'attuazione di misure di mitigazione, che incidono sulla vulnerabilità degli esposti.

Il Piano Comunale di emergenza riporta in questa sezione le informazioni relative alla pericolosità sismica del territorio nonché quelle relative alla vulnerabilità ed esposizione, con riferimento all'indicazione anche su supporto cartografico, del patrimonio edilizio relativo agli edifici strategici e di carattere rilevante.

L'O.P.C.M. 4007/12, introduce la *Condizione Limite per l'Emergenza* (di seguito C.L.E.) dell'insediamento urbano, quale condizione al cui superamento a seguito del manifestarsi dell'evento sismico, l'insediamento urbano conserva comunque, nel suo complesso, l'operatività della maggior parte delle funzioni strategiche per l'emergenza, la loro accessibilità e connessione con il contesto territoriale, pur in concomitanza con il verificarsi di danni fisici e funzionali tali da condurre all'interruzione delle quasi totalità delle funzioni urbane presenti, compresa la residenza.

L'O.C.D.P.C. n. 171 del 19.06.2014 stabilisce le modalità di effettuazione dell'analisi per la C.L.E., che in particolare si articola in:

- a. l'individuazione degli edifici e delle aree che garantiscono le funzioni strategiche per l'emergenza;
- b. l'individuazione delle infrastrutture di accessibilità e di connessione con il contesto territoriale, degli edifici e delle aree di cui al punto a) e gli eventuali elementi critici;
- c. l'individuazione degli aggregati strutturali e delle singole unità strutturali che possono interferire con le infrastrutture di accessibilità e di connessione con il contesto territoriale.

Con Delibera di Giunta n. 508 del 15/09/2017 recante "Piano nazionale di riduzione del rischio sismico di cui all'art. 11 del D.L. n. 39/2009 - Approvazione programma regionale di analisi della Condizione Limite per l'Emergenza (CLE) di cui all'OCDPC n. 4007/2012 e successive.", la Regione Abruzzo ha approvato tra l'altro, le "Linee di indirizzo regionale per l'elaborazione dell'Analisi della Condizione Limite per l'Emergenza comunale". L'analisi della CLE mira al miglioramento ed adeguamento del piano, andando a verificare le correttezza delle scelte effettuate relative a aree di emergenza, centri di coordinamento, edifici strategici. E' opportuno, pertanto, in questa fase di redazione/aggiornamento del piano di emergenza, andare ad eseguire le dovute valutazioni anche ai fini dell'analisi della CLE.

A seguito di un evento sismico, il territorio del **Comune di Scontrone** potrebbe essere interessato da effetti indotti che potrebbero portare all'amplificazione dei danni e ad un sensibile aumento del rischio per la popolazione.

Fenomeni franosi attivati da terremoti di elevata intensità, specie se localizzati in corrispondenza o in prossimità di centri abitati, vie di grande comunicazione o altre lifelines, possono non solo incrementare i danni diretti provocati dal fenomeno ma anche aggravarne le conseguenze ostacolando l'opera di soccorso e le attività legate all'emergenza.

Le frane, infatti, sono tra i cosiddetti *fenomeni sismoindotti* che possono innescarsi a seguito di scosse sismiche. In particolare, gli effetti sull'ambiente di un terremoto possono essere raggruppati in due categorie: primari e secondari. Gli effetti primari sono quelli legati ai movimenti direttamente connessi alla faglia che ha generato il terremoto e limitati all'area di esposizione della stessa, come le *fagliazioni superficiali* o le *faglie da terremoto*. Gli effetti secondari sono invece più comuni e possono essere, appunto le *frane*, ma anche i fenomeni di liquefazione, i sollevamenti e abbassamenti del suolo o i collassi del piano campagna.

Il tracciato stradale che dalla SS.83 Marsicana sale fino a Scontrone presenta ai suoi fianchi costoni rocciosi affioranti che evidenziano problemi di instabilità dei blocchi di roccia. Eventi sismici di forte intensità

potrebbero innescare il disgreggio di massi di dimensioni considerevoli con l'interessamento e il conseguente intralcio della viabilità di collegamento.

Si evidenzia la necessità di individuare tutte le opere utili alla mitigazione del rischio connesso all'attivazione dei fenomeni gravitativi sismoindotti.

Tali elementi a rischio sono indicati opportunamente anche nella cartografia allegata al piano.

Ulteriore effetto indotto è rappresentato dai danni psicologici che potrebbero interessare le persone coinvolte nell'emergenza. Pertanto, nel modello di intervento è stato previsto l'impiego di personale specializzato al fine di fornire l'adeguato supporto psicologico alla popolazione.

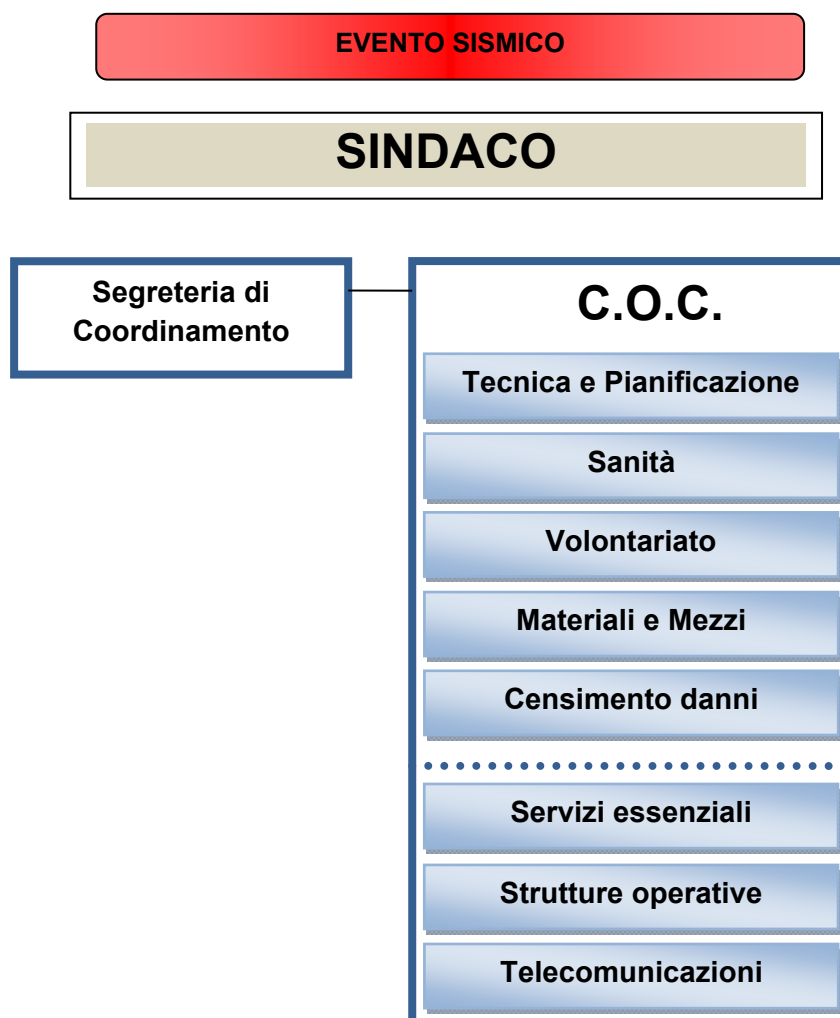
Gli scenari d'evento sono stati forniti dalla Regione Abruzzo e sono quelli elaborati dal Dipartimento nazionale della Protezione Civile, rappresentativi degli effetti determinati da eventi sismici di magnitudo crescente.

- Scenario per intensità MCS = 9 (Periodo di ritorno: 475 anni):  
Persone senza tetto val.max.:191;
- Scenario per intensità MCS = 10.2 (Periodo di Ritorno: 2475 anni):  
Persone senza tetto val.min.:273.

## MODELLO DI INTERVENTO

Il modello di intervento per il rischio sismico prevede l'attivazione, a seguito dell'evento, della struttura comunale di Protezione Civile, e l'attivazione dell'unica fase prevista, quella di emergenza.

In particolare, l'attivazione del C.O.C., può, nella fase immediatamente successiva all'evento sismico, riguardare alcune funzioni, che verranno in ogni caso allertate ed attivate nel momento in cui si ritenga necessario a seguito della constatazione di danni e coinvolgimento di persone:



<b>SINDACO</b>		<b>FASE di EMERGENZA</b>		
<i>SOGGETTO</i>	<i>AZIONE</i> <b><i>RISCHIO SISMICO</i></b>	<i>FA SE</i>	<i>SOGGETTI DA COINVOLGERE</i>	<i>OBIETTIVI</i>
<b>SINDACO</b>	Contatta il responsabile del COC per procedere all'attivazione delle funzioni ritenute necessarie.	<b>FASE di EMERGENZA</b>	<b>Responsabile del COC</b>	Creare un efficace coordinamento operativo locale.
	Si accerta che vengano eseguiti i sopralluoghi da parte del Responsabile della Funzione Tecnica e Pianificazione all'interno del territorio comunale		<b>Responsabile della funzione Tecnica e Pianificazione F1</b>	Verificare lo stato d'emergenza
	Si accerta che venga comunicato lo stato di allarme alla popolazione presente nelle aree più vulnerabili da parte del responsabile della funzione Volontariato F3		<b>Responsabile della funzione Volontariato F3</b>	Allertamento della popolazione
	Verifica con il responsabile della Funzione Sanità F2 se è stato registrato il coinvolgimento di persone.		<b>Responsabile della funzione Sanità F2</b>	Accertare l'eventuale coinvolgimento di persone per predisporre i soccorsi
	Garantisce con il Responsabile della Funzione Materiali e Mezzi F4 il coordinamento di soccorsi		<b>Responsabile della funzione Materiali e Mezzi F4</b>	Garantire i soccorsi
	Comunica alla Prefettura l'entità di eventuali danni a persone o cose sulla base delle informazioni ricevute dalla Funzione Censimento danni persone o cose F6.		<b>Prefettura Responsabile della funzione Censimento danni persone o cose F6</b>	Creare un efficace coordinamento operativo locale
	Informa Prefettura - UTG, Regione (Sala Operativa Regionale), Provincia dell'avvenuta attivazione del COC comunicando le Funzioni attivate.  Mantiene i contatti con la Regione, la Prefettura – UTG, la Provincia, i comuni limitrofi, le strutture locali di CC, VVF.  Comunica gli aggiornamenti sulla situazione con lo stato dei danni e delle persone coinvolte.		<b>Prefettura S.O. R. (Sala operativa regionale)</b> 800860146 - 800861016 0862311526 <b>Provincia - Strutture Operative</b>	Creare un efficace coordinamento operativo locale
	Se necessario provvede ad emettere ordinanze per interventi di somma urgenza e/o evacuazione della popolazione.		<b>Segreteria di coordinamento</b>	Salvaguardia della popolazione

<b>RESPONSABILE del C.O.C.</b>		<b>FASE di EMERGENZA</b>		
<i>SOGGETTO</i>	<i>AZIONE</i> <b>RISCHIO SISMICO</b>	<i>FA SE</i>	<i>SOGGETTI DA COINVOLGERE</i>	<i>OBIETTIVI</i>
<b>RESPONSABILE del C.O.C.</b>	Convoca i responsabili delle Funzioni di Supporto ritenute necessarie.	<b>FASE di EMERGENZA</b>	<b>Responsabili delle Funzioni di Supporto</b>	Creare un efficace coordinamento operativo locale.
	Conferma al Sindaco l'avvenuta attivazione del COC.		<b>Sindaco</b>	Creare un efficace coordinamento operativo locale
	Si assicura dell'operatività della Segreteria di coordinamento per garantire i rapporti e le comunicazioni con Prefettura e Regione.		<b>Segreteria di coordinamento</b>	Affidabilità e continuità delle comunicazioni formali

<b>RESPONSABILE FUNZIONE TECNICA DI VALUTAZIONE E PIANIFICAZIONE (F1)</b>		<b>FASE di EMERGENZA</b>		
<i>SOGGETTO</i>	<i>AZIONE</i> <b>RISCHIO SISMICO</b>	<i>FA SE</i>	<i>SOGGETTI DA COINVOLGERE</i>	<i>OBIETTIVI</i>
<b>RESPONSABILE FUNZIONE TECNICA DI VALUTAZIONE E PIANIFICAZIONE (F1)</b>	Predisporre l'immediata ricognizione delle zone più vulnerabili e delle zone da cui sono pervenute segnalazioni.	<b>FASE di EMERGENZA</b>	<b>Polizia municipale</b>	Monitoraggio e sorveglianza del territorio – valutazione degli scenari di rischio. Valutazione del rischio residuo.
	Comunica al Sindaco i risultati dei sopralluoghi effettuati.		<b>Personale ufficio tecnico</b>	
	Comunica al Sindaco l'eventuale coinvolgimento di persone.		<b>Responsabile della Funzione Volontariato</b>	<b>Sindaco</b>
	Verifica l'esigenza o meno di contattare le ditte <b>presenti sul territorio</b> per gli eventuali interventi sulla viabilità e sulle reti gas, elettriche, acqua, con la collaborazione del responsabile della Funzione Servizi Essenziali F5		<b>Funzione Servizi Essenziali F5</b> <b>Ditte presenti sul territorio</b> <b>Enti Gestori</b>	Garantire la sicurezza del territorio

<b>RESPONSABILE FUNZIONE SANITA', ASSISTENZA SOCIALE E VETERINARIA (F2)</b>		<b>FASE di EMERGENZA</b>		
<b>SOGGETTO</b>	<b>AZIONE</b> <b>RISCHIO SISMICO</b>	<b>FA SE</b>	<b>SOGGETTI DA COINVOLGERE</b>	<b>OBIETTIVI</b>
<b>RESPONSABILE FUNZIONE SANITA', ASSISTENZA SOCIALE E VETERINARIA (F2)</b>	Verifica e coordina l'evacuazione della persone coinvolte nell'evento, con particolare attenzione alle persone fragili (scheda CB4), predisponendone il ricovero nelle strutture sanitarie limitrofe.	<b>FASE di EMERGENZA</b>	<b>Strutture sanitarie locali</b>	Salvaguardia della popolazione e ricovero
	Valutato l'evolversi della situazione in atto, impiega, sentito il Sindaco e il Responsabile della Funzione Volontariato F3, personale con competenze specifiche al fine di fornire supporto psicologico alla popolazione.		<b>Responsabile Funzione Volontariato</b>	
	Coordina l'assistenza sanitaria presso le aree di attesa e di accoglienza.		<b>Sindaco</b> <b>Responsabile Funzione Volontariato F3</b>	Assistenza psicologica alla popolazione
				Assistenza sanitaria

<b>RESPONSABILE FUNZIONE VOLONTARIATO (F3)</b>		<b>FASE di EMERGENZA</b>		
<b>SOGGETTO</b>	<b>AZIONE</b> <b>RISCHIO SISMICO</b>	<b>FA SE</b>	<b>SOGGETTI DA COINVOLGERE</b>	<b>OBIETTIVI</b>
<b>RESPONSABILE FUNZIONE VOLONTARIATO (F3)</b>	<p>Coordina i volontari al fine di fornire un eventuale supporto alle strutture operative.</p> <p>Allerta le squadre individuate per la diramazione dei messaggi di allarme alla popolazione con l'indicazione delle misure di evacuazione determinate.</p> <p>Predisporre ed effettua il posizionamento degli uomini e dei mezzi per il trasporto della popolazione nelle aree di accoglienza.</p> <p>Invia il personale necessario ad assicurare l'assistenza alla popolazione presso le aree di accoglienza della popolazione.</p>	<b>FASE di EMERGENZA</b>	<b>Responsabili delle Associazioni di volontariato</b>	<p>Supporto delle strutture operative, salvaguardia delle persone, assistenza della popolazione sfollata</p> <p>Informazione alla popolazione.</p>
	<p>Attiva le organizzazioni di volontariato specializzati (ad esempio in ambito di telecomunicazioni, soccorso sanitario, assistenza psicologica) o ne fa richiesta alla Sala operativa regionale</p>		<p><b>Organizzazioni di volontariato specializzate</b> <b>Referente della Funzione Sanità F2</b> <b>Telecomunicazioni F8</b> <b>Sala operativa regionale</b></p>	<p>Garantire l'efficienza delle reti di comunicazione</p> <p>Informazione alla popolazione.</p>

<b>RESPONSABILE FUNZIONE MATERIALI e MEZZI (F4)</b>		<b>FASE di EMERGENZA</b>		
<b>SOGGETTO</b>	<b>AZIONE</b> <b>RISCHIO SISMICO</b>	<b>FA SE</b>	<b>SOGGETTI DA COINVOLGERE</b>	<b>OBIETTIVI</b>
<b>RESPONSABILE FUNZIONE MATERIALI e MEZZI (F4)</b>	Invia i materiali e i mezzi necessari per i primi soccorsi e la gestione dell'evento.	<b>FASE di EMERGENZA</b>	<b>Responsabile Funzione Volontariato F3</b>	Assistenza della popolazione
	Mobilita le ditte preventivamente individuate per assicurare il pronto intervento.		<b>Ditte presenti sul territorio</b>	Garantire il pronto intervento
	Provvede ad attrezzare se necessario le aree di accoglienza per la popolazione evacuata		<b>Responsabile Funzione Volontariato F3</b>	Assicurare l'alloggiamento della popolazione

<b>RESPONSABILE FUNZIONE SERVIZI ESSENZIALI (F5)</b>		<b>FASE di EMERGENZA</b>		
<i>SOGGETTO</i>	<i>AZIONE</i> <b>RISCHIO SISMICO</b>	<i>FA SE</i>	<i>SOGGETTI DA COINVOLGERE</i>	<i>OBIETTIVI</i>
<b>RESPONSABILE FUNZIONE SERVIZI ESSENZIALI (F5)</b>	Mantiene i contatti con i rappresentanti degli enti gestori e delle società erogatrici dei servizi primari, per inviare sul territorio i tecnici e le maestranze per verificare la funzionalità e l'eventuale messa in sicurezza delle reti dei servizi comunali.	<b>FASE di EMERGENZA</b>	<b>Enti gestori di servizi essenziali Responsabile della Funzione Tecnica e Pianificazione F1</b>	Verificare funzionalità reti gas, elettriche, acqua interessate dall'evento.
	Contatta le aziende erogatrici dei servizi essenziali per garantire la continuità dei servizi presso edifici strategici e le aree adibite all'accoglienza della popolazione.		<b>Enti gestori di servizi essenziali Responsabile della Funzione Tecnica e Pianificazione F1</b>	Garantire la continuità dei servizi

<b>RESPONSABILE FUNZIONE CENSIMENTO DANNI PERSONE E COSE (F6)</b>		<b>FASE di EMERGENZA</b>		
<i>SOGGETTO</i>	<i>AZIONE</i> <b>RISCHIO SISMICO</b>	<i>FA SE</i>	<i>SOGGETTI DA COINVOLGERE</i>	<i>OBIETTIVI</i>
<b>RESPONSABILE FUNZIONE CENSIMENTO DANNI PERSONE E COSE (F6)</b>	Dispone i sopralluoghi nelle aree interessate da eventi sismici per verificare i danni a persone e l'eventuale innesco di effetti indotti	<b>FASE di EMERGENZA</b>	<b>Responsabile Funzione Tecnica e Pianificazione F1</b>	Quantificare i danni Verificare la possibilità di effetti indotti
	Esegue un censimento dei danni riferito a: <ul style="list-style-type: none"> <li>- persone</li> <li>- edifici pubblici e privati</li> <li>- impianti industriali</li> <li>- servizi essenziali</li> <li>- attività produttive</li> <li>- opere di interesse culturale</li> <li>- infrastrutture pubbliche</li> <li>- agricoltura e zootecnica</li> </ul> <p>Si accerta che non ci siano effetti indotti dal sisma.</p>		<b>Responsabile Funzione Volontariato F3</b>  <b>Responsabile Funzione Tecnica e Pianificazione F1</b>	Censimento danni

<b>RESPONSABILE FUNZIONE STRUTTURE OPERATIVE (F7)</b>		<b>FASE di EMERGENZA</b>		
<b>SOGGETTO</b>	<b>AZIONE</b> <b>RISCHIO SISMICO</b>	<b>FA SE</b>	<b>SOGGETTI DA COINVOLGERE</b>	<b>OBIETTIVI</b>
<b>RESPONSABILE FUNZIONE STRUTTURE OPERATIVE (F7)</b>	Posiziona uomini e mezzi presso i cancelli individuati per controllare il deflusso della popolazione, anche con la collaborazione dei Volontari.  Accerta l'avvenuta completa evacuazione delle aree più vulnerabili.	<b>FASE di EMERGENZA</b>	<b>Polizia Municipale.</b>  <b>Responsabile Funzione Volontariato F3</b>	Garantire il deflusso e la salvaguardia della popolazione
	In base allo scenario dell'evento in atto, verifica la percorribilità delle infrastrutture viarie.		<b>Polizia Municipale</b>	Sicurezza della popolazione
	Predisporre le squadre per la vigilanza degli edifici che possono essere evacuati anche per limitare i fenomeni di sciacallaggio, chiedendo il supporto della Prefettura se necessario.		<b>Polizia Municipale</b>  <b>Prefettura</b>	Garantire la salvaguardia della popolazione con il trasferimento e l'alloggiamento in aree sicure

<b>RESPONSABILE FUNZIONE TELECOMUNICAZIONI (F8)</b>		<b>FASE di EMERGENZA</b>		
<b>SOGGETTO</b>	<b>AZIONE</b> <b>RISCHIO SISMICO</b>	<b>FA SE</b>	<b>SOGGETTI DA COINVOLGERE</b>	<b>OBIETTIVI</b>
<b>RESPONSABILE FUNZIONE TELECOMUNICAZIONI (F8)</b>	Garantisce il funzionamento delle comunicazioni a seguito dell'evento.	<b>FASE di EMERGENZA</b>	<b>Gestori dei servizi di TLC</b>  <b>Referente della Funzione Volontariato</b>	Mantenere attivo il sistema delle comunicazioni anche al fine dell'informazione della popolazione
	Fornisce e verifica gli apparecchi radio in dotazione e se del caso richiede l'intervento di altre amministrazioni in possesso di tali risorse strumentali.		<b>Gestori dei servizi di TLC</b>  <b>Referente della Funzione Volontariato</b>	

<b>RESPONSABILE FUNZIONE ASSISTENZA ALLA POPOLAZIONE (F9)</b>		<b>FASE DI EMERGENZA</b>		
<b>SOGGETTO</b>	<b>AZIONE</b> <b>RISCHIO SISMICO</b>	<b>FA SE</b>	<b>SOGGETTI DA COINVOLGERE</b>	<b>OBIETTIVI</b>
<b>RESPONSABILE FUNZIONE ASSISTENZA ALLA POPOLAZIONE (F9)</b>	Garantisce la prima assistenza e le informazioni nelle aree di attesa.	<b>FASE di EMERGENZA</b>	<b>Responsabile Funzione Volontariato F3</b>	Assistenza ed informazione della popolazione sull'evento
	Si assicura della reale disponibilità di alloggio presso i centri, le aree di accoglienza e le strutture ricettive individuate nel piano		<b>Centri e Aree di accoglienza</b>	Predisposizione misure di salvaguardia.
	Coordina le attività di evacuazione della popolazione delle aree a rischio.		<b>Responsabili Funzioni:</b> - Sanità F2 - Volontariato F3 - Strutture Operative F7	Assistenza alla popolazione- Predisposizione misure di salvaguardia.
	Provvede al censimento della popolazione evacuata evidenziando l'eventuale presenza di stranieri specificandone la nazionalità.		<b>Responsabile Funzione Volontariato F3</b>	Eeguire il censimento della popolazione
	Garantisce il trasporto e l'assistenza continua della popolazione verso le aree di accoglienza.		<b>Responsabili Funzioni:</b> - Volontariato F3 - Strutture Operative F7	Predisposizione misure di salvaguardia.  Assistenza alla popolazione- Predisposizione misure di salvaguardia.
	Provvede al ricongiungimento delle famiglie		<b>Responsabile Funzione Volontariato</b>	Assistenza alla popolazione- Predisposizione misure di salvaguardia.

## D - RISCHIO NEVE/GHIACCIO

A seguito di condizioni meteorologiche avverse si possono verificare, sul territorio comunale ed afferente all'Associazione dei Comuni, delle difficoltà, con conseguenti potenziali situazioni di pericolo nel regolare flusso di mezzi e pedoni.

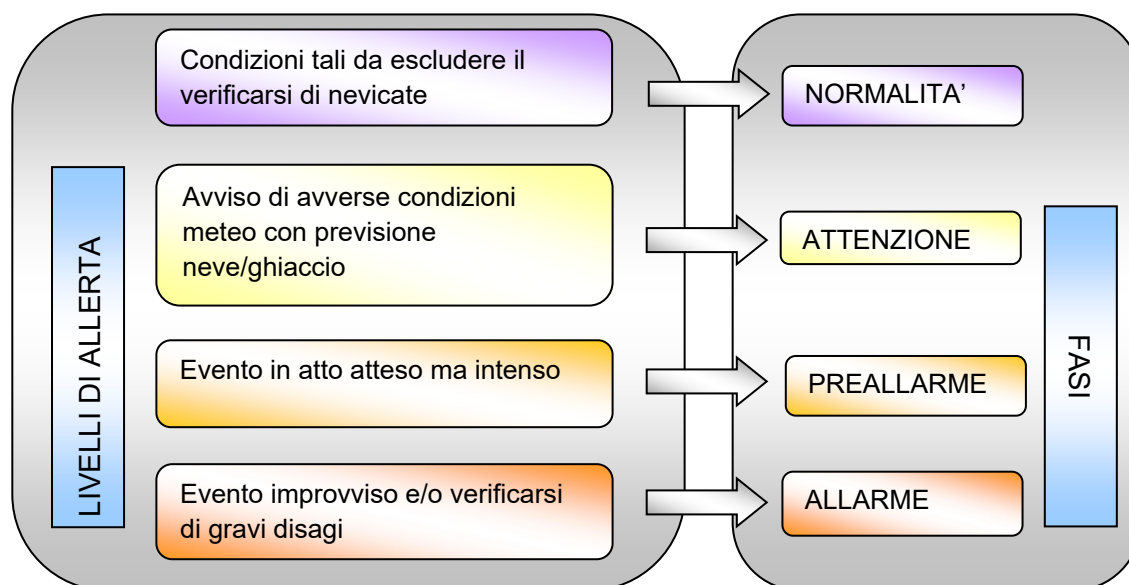
Per tale ragione è necessario prevedere per tutto il periodo autunnale ed invernale una serie di interventi mirati alla messa in sicurezza delle strade, che partono dal semplice spargimento di cloruro di sodio e graniglia per evitare formazioni di ghiaccio sul fondo stradale, all'utilizzo di mezzi specifici per la rimozione di neve, o addirittura l'impiego di mezzi speciali, terrestri o aerei, per fornire assistenza ai nuclei isolati.

### SISTEMA DI ALLERTAMENTO

Il Sistema di Allertamento nel caso di rischio neve/ghiaccio prevede la diffusione, da parte del Centro Funzionale d'Abruzzo, di un messaggio di allerta, in particolare di un Avviso di Avverse Condizioni Meteorologiche, con previsione di neve, neve a bassa quota, ghiaccio.

*L'Avviso di Avverse Condizioni meteo, così come gli altri casi, viene pubblicato qualora ne ricorra il caso, sul sito <http://allarmeteo.regione.abruzzo.it/>, nonché diramato secondo le procedure del "Sistema di Allertamento regionale Multirischio".*

### NEVE

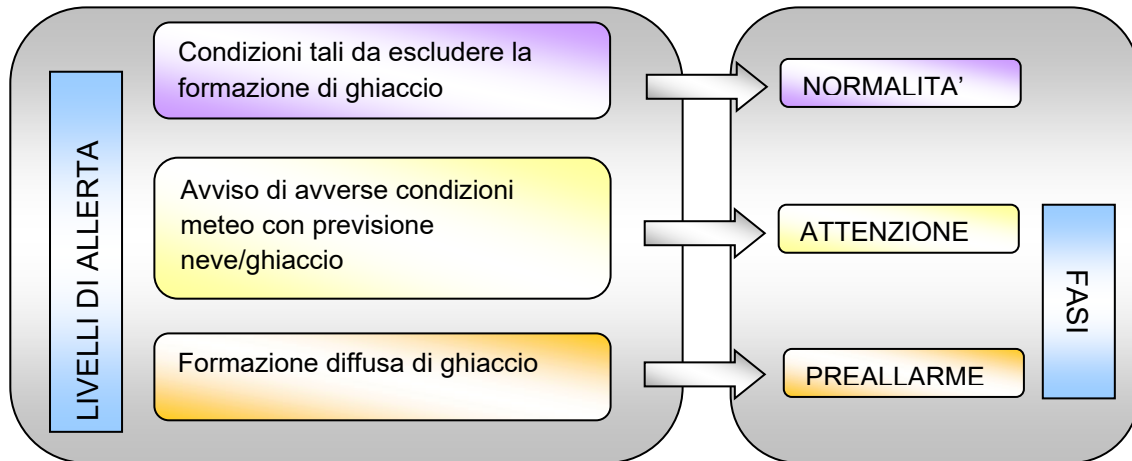


In dettaglio, la **fase di attenzione** per il rischio neve/ghiaccio viene attivata quando le previsioni meteorologiche riferite alle successive 24-48 ore, indichino elevate probabilità di intense nevicate interessanti l'area comunale, a seguito, pertanto dell'emissione dell'Avviso di Condizioni meteorologiche avverse con previsione di neve/ghiaccio.

La **fase di preallarme** si attiva con il verificarsi della precipitazione nevosa intensa, con i primi segni di innevamento sulla strada e con la presenza diffusa di ghiaccio sulla rete stradale.

La **fase di allarme** viene attivata in caso di evento improvviso o al verificarsi di gravi disagi alla popolazione (difficoltà di circolazione, presenza di popolazione bloccata lungo le direttrici viarie, difficoltà di uscire dalle abitazioni, pericolo di valanghe, disalimentazione elettrica, isolamento telefonico etc...)

### GHIACCIO



### SCENARIO D'EVENTO

Sul territorio del **Comune di Scontrone** è possibile il verificarsi di due scenari:

- **Scenario I – Neve**
- **Scenario II – Ghiaccio**

L'analisi del territorio consente di evidenziare i punti critici per i due scenari.

Gli itinerari per lo sgombero della neve sono programmati a seconda dell'importanza della strada: vengono, pertanto, individuati itinerari primari e secondari.

Gli Itinerari primari sono quelli interessati dalla circolazione di mezzi pubblici, le strade di penetrazione, le circonvallazioni e le strade di accesso a ospedale, cliniche, cavalcavia, sottopassi e grandi svincoli, strade che conducono verso i centri di accoglienza degli sfollati.

Gli itinerari secondari sono quelli che interessano la viabilità residenziale, le vie di collegamento dei quartieri, le vie centrali di viabilità minore

Per quanto concerne lo Scenario I- Neve, si possono verificare come effetti principali:

- ✓ problemi di mobilità causata dai rallentamenti della circolazione e dallo svolgimento delle operazioni di sgombero neve sulle strade di competenza comunale;
- ✓ interruzione di fornitura di servizi (energia elettrica, telefonia fissa ecc.) per danni alle linee aeree di distribuzione dovuti al sovraccarico della neve;
- ✓ isolamento temporaneo di frazioni, case sparse, interi Comuni;
- ✓ cedimenti delle coperture di edifici e capannoni.

Per quanto concerne lo Scenario II- Ghiaccio, si possono verificare come effetti principali:

- ✓ danni alle coltivazioni;
- ✓ problemi alla viabilità comunale;
- ✓ distacchi di pietre o blocchi da versanti in roccia molto degradati.

## MODELLO DI INTERVENTO

Affrontare questo rischio in modo efficace, significa riuscire ad allertare tempestivamente uomini e mezzi in modo da ridurre al minimo il disagio dell'utenza e garantire tutti i servizi essenziali.

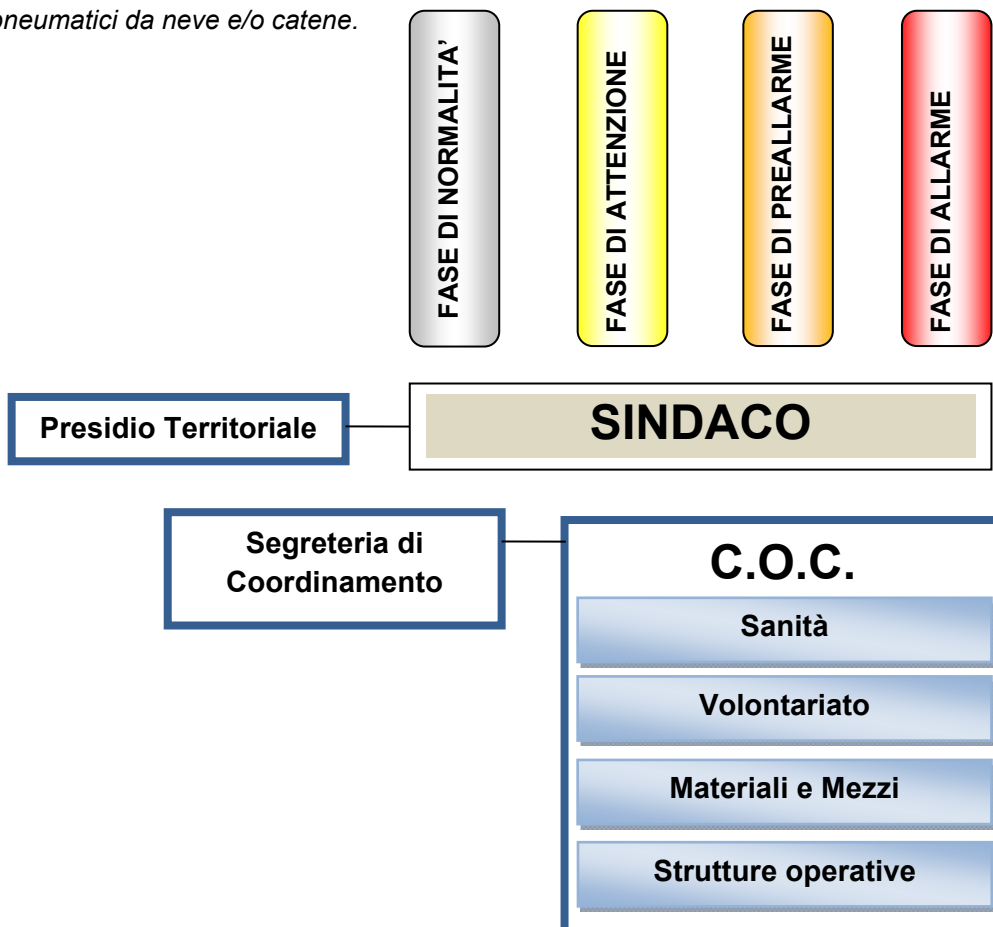
La suddivisione degli interventi relativi alla messa in sicurezza delle strade di proprietà comunale nei casi di nevicate o temperature rigide, è suddiviso in varie fasi che vedono il coinvolgimento della struttura Comunale (operai, mezzi ecc...) e delle imprese private di sgombero neve.

In caso di probabili nevicate o formazioni di ghiaccio sulle strade comunali, il Comune preveda l'attivazione dei mezzi dotati di lama per la neve e spargisale e/o l'invio di squadre che manualmente o con piccoli mezzi operativi provvedono alla ripulitura delle zone pedonali pubbliche, con un programma di massima variabile a seconda delle situazioni di priorità stabilite dal Comune stesso.

Per la gestione dell'emergenza in fase di preallarme per il rischio neve e in fase di attenzione per il rischio ghiaccio viene attivato il Presidio Territoriale. Tale struttura ha il compito di monitorare la situazione in atto e di coordinare la movimentazione dei mezzi a disposizione nonché di mantenere contatti con la Prefettura, la Provincia e tutti gli organi che intervengono nell'emergenza.

Nel caso di situazioni più gravi nelle quali si verificano anche gravi disagi alla popolazione (frazioni isolate, difficoltà di circolazione, presenza di popolazione bloccata lungo le direttrici viarie, difficoltà di uscire dalle abitazioni, pericolo di valanghe, etc...) il Sindaco provvede ad attivare il C.O.C., che procederà all'attivazione di ulteriori forze e predisporrà sul momento una serie di interventi mirati alla gestione dell'evento. Nel caso in cui la coltre nevosa sul manto stradale supera i due centimetri di spessore il traffico veicolare sarà consentito soltanto ai soli mezzi che montano catene o pneumatici da neve.

*Restano ferme le disposizioni emanate a livello centrale, per quanto concerne l'obbligo di utilizzo degli pneumatici da neve e/o catene.*



SINDACO		FASE di ATTENZIONE		
SOGGETTO	AZIONE <i>RISCHIO NEVE/ GHIACCIO</i>	FA SE	SOGGETTI DA COINVOLGERE	OBIETTIVI
SINDACO	Riceve l'Avviso di Condizioni Meteorologiche Avverse da parte del Centro Funzionale d'Abruzzo	FASE di ATTENZIONE		Attivare la fase di attenzione prevista nel Piano Comunale
	Verifica la disponibilità di materiali (sale da disgelo e graniglia), mezzi e personale per attività di sgombero neve sulle strade comunali e presso le strutture strategiche		<b>Responsabile della Funzione Materiali e Mezzi F4</b>	Garantire le misure di salvaguardia per la popolazione
	Contatta la Polizia Locale per effettuare una ricognizione della viabilità e per l'individuazione di ostacoli per le attività di sgombero neve sulle strade comunali e presso le strutture strategiche Provvede a far effettuare interventi di salatura del piano viabile, se necessario.		<b>Responsabile Funzione Strutture Operative F7</b>	

SINDACO		FASE di PREALLARME		
SOGGETTO	AZIONE <i>RISCHIO NEVE/ GHIACCIO</i>	FA SE	SOGGETTI DA COINVOLGERE	OBIETTIVI
<b>SINDACO</b>	In caso di nevicata in atto si aggiorna sulla situazione in atto.	<b>FASE di PREALLARME</b>	<b>Sito:</b> <a href="http://allarmeteo.regione.abruzzo.it/">http://allarmeteo.regione.abruzzo.it/</a>	Verificare l'evolversi della situazione per definire gli scenari d'evento
	Contatta il responsabile del C.O.C. per l'attivazione, decretando il passaggio alla fase successiva di allarme		<b>Responsabile del C.O.C.</b>	Verificare l'operatività e la disponibilità delle Funzioni di supporto
	Se necessario attiva il Presidio Territoriale		<b>Responsabile del Presidio territoriale</b> <b>Responsabile della Funzione Volontariato F3</b>	Monitorare il territorio ed avere un quadro sempre aggiornato dell'evento in atto
	Attiva i membri della Commissione Comunale per la prevenzione dei rischi da valanghe, se insediata, qualora siano presenti aree a rischio sul territorio comunale		<b>Presidente Commissione comunale per la prevenzione dei rischi da valanghe</b>	Verificare l'esistenza di aree esposte a rischio valanghe per attuare operazioni di tutela e salvaguardia della popolazione
	Dispone eventuali ordinanze di limitazione del traffico o chiusura delle scuole ne dà comunicazione alla Prefettura e al Centro Operativo Viabilità se già attivato		<b>Personale comunale</b> <b>Prefettura</b> <b>Centro Operativo Viabilità</b>	Provvedere alla evacuazione della popolazione esposta
	Informa la Prefettura e il Centro Operativo Viabilità sulle attività in corso (se istituito presso la Prefettura)		<b>Prefettura</b> <b>Centro Operativo Viabilità</b>	Creare un efficace coordinamento operativo locale.

SINDACO		FASE di ALLARME		
SOGGETTO	AZIONE <i>RISCHIO NEVE/ GHIACCIO</i>	FA SE	SOGGETTI DA COINVOLGERE	OBIETTIVI
<b>SINDACO</b>	In caso di evento imprevisto o al verificarsi di disagi per la popolazione attiva il "COC ristretto"	<b>FASE di ALLARME</b>		Garantire il coordinamento e l'esecuzione delle operazioni di salvaguardia della popolazione
	Attiva i membri della Commissione comunale per la prevenzione dei rischi da valanghe, se insediata, qualora siano presenti aree a rischio sul territorio comunale		<b>Presidente Commissione comunale per la prevenzione dei rischi da valanghe</b>	Verificare l'esistenza di aree esposte a rischio valanghe per attuare operazioni di tutela e salvaguardia della popolazione
	Verifica eventuali criticità sul territorio comunale, sulla base delle segnalazioni del responsabile della Funzione Strutture Operative		<b>Strutture operative F7</b>	Coordinare le operazioni di soccorso
	Richiede alla prefettura ed al Centro Operativo Viabilità eventuali forze esterne al Comune		<b>Prefettura Centro Operativo Viabilità</b>	Creare un efficace coordinamento operativo locale.
	Verifica l'esistenza di aree isolate all'interno del territorio comunale, sulla base delle segnalazioni provenienti dai responsabili di Funzioni e/o dal territorio		<b>Responsabili Funzioni di supporto</b>	Coordinare le operazioni di soccorso
	Dispone le ordinanze necessarie alla gestione dell'emergenza		<b>Segreteria di coordinamento</b>	Provvedere alla evacuazione della popolazione esposta

RESPNSABILE DEL C.O.C.		FASE di ALLARME		
SOGGETTO	AZIONE <i>RISCHIO NEVE/ GHIACCIO</i>	FA SE	SOGGETTI DA COINVOLGERE	OBIETTIVI
<b>RESPONSABILE DEL C.O.C.</b>	Convoca i responsabili delle Funzioni di Supporto ritenute necessarie.	<b>FASE DI ALLARME</b>	<b>Responsabili delle Funzioni di Supporto</b> - Sanità, assistenza sociale e veterinaria F2 - Volontariato F3 - Materiali e Mezzi F4 - Strutture operative F7	Creare un efficace coordinamento operativo locale.
	Informa Prefettura – UTG e il Centro Operativo Viabilità dell'avvenuta attivazione del COC "ristretto" comunicando le Funzioni attivate		<b>Prefettura – UTG Centro Operativo Viabilità</b>	Creare un efficace coordinamento operativo locale.
	Segnala al Sindaco la presenza sul territorio comunale di zone isolate		<b>Sindaco</b>	Coordinare le operazioni di soccorso
	Attiva i mezzi necessari per le operazioni di sgombero neve e spargimento di sale sulle strade comunali e presso le strutture strategiche, provvedendo a contattare se necessario anche le ditte <b>presenti sul territorio.</b>		<b>Responsabile della Funzione Materiali e Mezzi F4</b>  <b>Ditte presenti sul territorio</b>	Garantire il pronto intervento e ripristinare

<b>RESPONSABILE FUNZIONE SANITA', ASSISTENZA SOCIALE E VETERINARIA (F2)</b>		<b>FASE di ALLARME</b>		
<b>SOGGETTO</b>	<b>AZIONE</b> <b>RISCHIO NEVE/ GHIACCIO</b>	<b>FA SE</b>	<b>SOGGETTI DA COINVOLGERE</b>	<b>OBIETTIVI</b>
<b>RESPONSABILE FUNZIONE SANITA', ASSISTENZA SOCIALE E VETERINARIA (F2)</b>	Assicura l'assistenza sanitaria alla popolazione con l'aiuto se necessario delle associazioni di volontariato.	<b>FASE di ALLARME</b>	<b>Responsabile Funzione Volontariato F3</b>	Assistenza alla popolazione
	Segnala agli operatori le priorità di intervento per l'accessibilità alle strutture di prima assistenza sanitaria ed alle farmacie .		<b>Responsabile della funzione strutture operative F7</b>	Garantire l'intervento dei mezzi presso le strutture strategiche
	Segnala al COC eventuali necessità di tipo sanitario		<b>C.O.C.</b>	Garantire un'efficiente assistenza della popolazione
	Si informa presso gli allevamenti delle eventuali criticità legate all'approvvigionamento di cibo e medicinali per gli animali		<b>Strutture zootecniche</b>	Garantire la sopravvivenza e la salvaguardia degli animali

<b>RESPONSABILE FUNZIONE VOLONTARIATO (F3)</b>		<b>FASE di ALLARME</b>		
<i>SOGGETTO</i>	<i>AZIONE</i> <b>RISCHIO NEVE/ GHIACCIO</b>	<i>FA SE</i>	<i>SOGGETTI DA COINVOLGERE</i>	<i>OBIETTIVI</i>
<b>RESPONSABILE FUNZIONE VOLONTARIATO F3</b>	Contatta i Responsabili delle Associazioni di volontariato presenti sul territorio per assicurare l'assistenza alla popolazione e lo sgombero neve sulle strade comunali e presso le strutture strategiche	<b>FASE di ALLARME</b>	<b>Responsabili delle Associazioni di volontariato</b>	Assistenza e salvaguardia della popolazione
	Segnala al Sindaco la presenza sul territorio comunale di zone isolate		<b>Sindaco</b>	Coordinare le operazioni di soccorso
	Contatta la Sala Operativa Regionale per disporre dell'ausilio dei Gruppi Regionali di Protezione Civile.		<b>Sala Operativa Regionale</b> 800860146 - 800861016 0862311526	Richiedere un supporto di mezzi e uomini
	Informa il COC della predisposizione del presidio sul territorio.		<b>Sindaco</b>	Aggiornare lo scenario d'evento

<b>RESPONSABILE FUNZIONE MATERIALI E MEZZI (F4)</b>		<b>FASE di ALLARME</b>		
<b>SOGGETTO</b>	<b>AZIONE</b> <b>RISCHIO NEVE/ GHIACCIO</b>	<b>FA SE</b>	<b>SOGGETTI DA COINVOLGERE</b>	<b>OBIETTIVI</b>
<b>RESPONSABILE FUNZIONE MATERIALI E MEZZI F4</b>	Predisporre i mezzi necessari per le attività di sgombero neve sulle strade comunali e presso le strutture strategiche	<b>FASE di ALLARME</b>	<b>Responsabili delle Associazioni di volontariato</b>	Salvaguardia della popolazione
	Segnala al Sindaco la presenza sul territorio comunale di zone isolate		<b>Sindaco</b>	Coordinare le operazioni di soccorso
	Segnala la necessità di ulteriori mezzi se le condizioni sono particolarmente critiche		<b>Sindaco</b>	Attuare le operazioni di sgombero per garantire i soccorsi

<b>RESPONSABILE FUNZIONE STRUTTURE OPERATIVE (F7)</b>		<b>FASE di ALLARME</b>		
<b>SOGGETTO</b>	<b>AZIONE</b> <b>RISCHIO NEVE/ GHIACCIO</b>	<b>FA SE</b>	<b>SOGGETTI DA COINVOLGERE</b>	<b>OBIETTIVI</b>
<b>RESPONSABILE FUNZIONE STRUTTURE OPERATIVE (F7)</b>	Indica agli operatori le priorità per le operazioni di sgombero neve e segue costantemente tali attività	<b>FASE di ALLARME</b>	<b>Operatori preposti alle attività di sgombero neve</b>	Salvaguardia della popolazione
	Dispone il posizionamento delle segnaletica stradale e le ricognizioni sul territorio per individuare le criticità alla circolazione		<b>Polizia Locale o cantonieri comunali se presenti</b>	Garantire la sicurezza per la circolazione e verificare le aree più critiche
	Segnala al Sindaco la presenza sul territorio comunale di zone isolate		<b>Sindaco</b>	Coordinare le operazioni di soccorso
	Garantisce la funzionalità e/o il ripristino dei servizi essenziali		<b>Gestori delle reti</b>	Garantire l'operatività delle reti

## E - RISCHIO FERROVIARIO

L'incidente ferroviario rientra tra quella tipologia di rischi non prevedibili, e come tale risulta condizionato anche da altri fattori (accessibilità, impiego di mezzi e attrezzature speciali, numero elevati di persone coinvolte, fattori meteorologici, rischi indotti) che possono andare ad amplificarne le criticità.

Al fine di assicurare la massima efficienza ed efficacia operativa in caso di emergenza, la Regione Abruzzo ha approvato con D.G.R. n. 382 del 14.07.2017 uno schema di Protocollo d'Intesa con le Ferrovie dello Stato Italiane, finalizzato alla definizione di modalità operative da attuare nei contesti emergenziali.

In caso di incidente ferroviario, il **Comune di Scontrone** dichiara immediatamente una fase di allarme, andando a diramare la segnalazione agli enti sovraordinati.

Il Sindaco, pertanto, attiva il COC con le Funzioni di supporto ritenute necessarie: l'incidente può verificarsi all'interno o all'esterno del centro abitato e/o delle gallerie e coinvolgere un numero variabile di persone. Inoltre, si potrebbero avere possibili rischi indotti quali, ad esempio, lo sversamento di sostanze pericolose nel caso in cui il treno coinvolto sia un treno merci.

Il Sindaco, inoltre, in caso di emergenza predispone opportune ordinanze al fine di interdire l'area interessata dall'evento, nonché attuare quanto previsto nel piano di comunicazione, informando la popolazione al fine della tutela e salvaguardia della stessa.

Di seguito viene descritto, sulla base delle caratteristiche del territorio comunale, il modello di intervento che dovrà essere messo in atto in caso di emergenza.

Il Comune di Scontrone è attraversato marginalmente dalla tratta ferroviaria Sulmona-Isernia che dal 2011 risulta chiusa. Grazie all'impegno dell'associazione LeRotaie e alla collaborazione della Fondazione FS Italiane la tratta ferroviaria Sulmona-Isernia viene attraversata, esclusivamente e con una programmazione stagionale, dal treno storico della Transiberiana d'Italia.

A bordo di un convoglio storico con carrozze "centoporte" e "terrazzini" realizzate tra il 1920 e 1930, trainate dal locomotore diesel D445.1145 per l'occasione colorato con la classica livrea FS verde e marrone, si può rivivere tutta l'atmosfera di quasi un secolo fa, di quando i viaggiatori seduti su quelle stesse panche di legno avevano mete diverse da quelle che oggi noi vi proponiamo.

Le cause o concause di incidenti, possono essere originate da: 1) fattori meteorologici; 2) fattori antropici; 3) avarie tecniche dei veicoli.

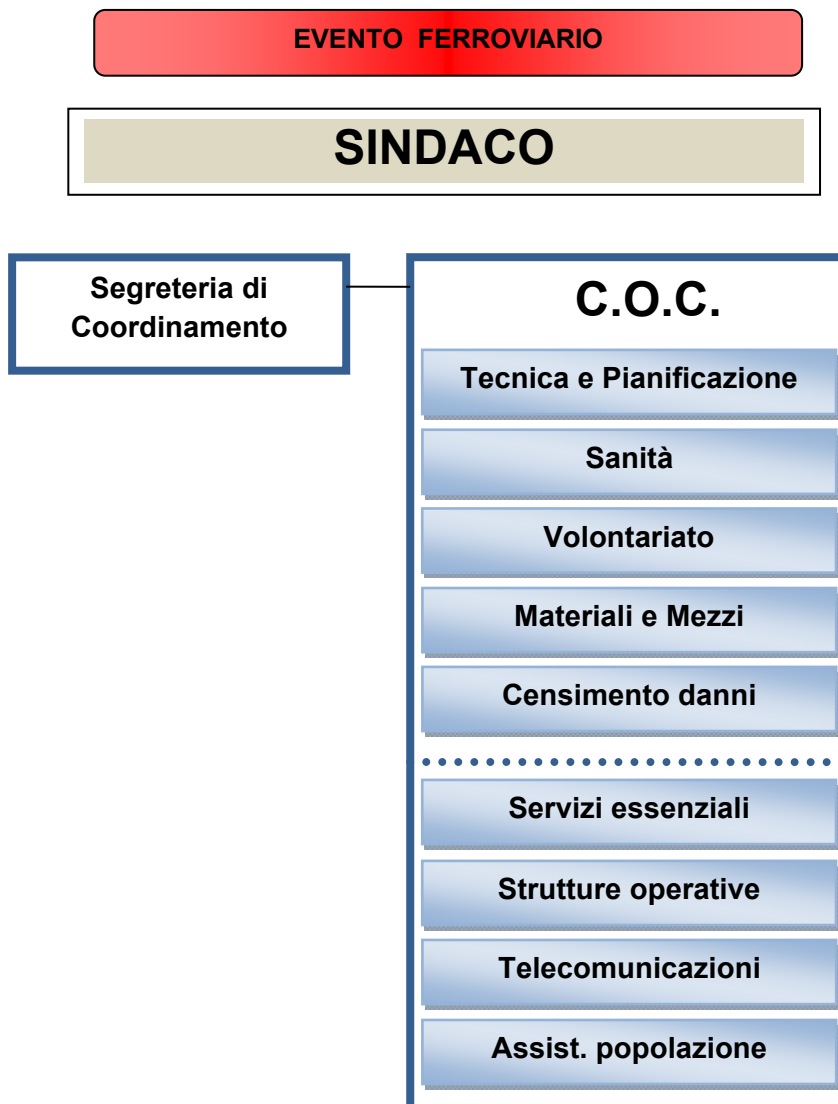
Gli incidenti ferroviari possono essere suddivisi in due grandi categorie:

1. incidenti che coinvolgono convogli passeggeri;
2. incidenti che coinvolgono convogli che trasportano sostanze pericolose.

## MODELLO DI INTERVENTO

Il modello di intervento per il rischio ferroviario, permutato dal modello di intervento sismico in mancanza di un modello fornito dalle linee guida regionali, prevede l'attivazione, a seguito dell'evento, della struttura comunale di Protezione Civile, e l'attivazione dell'unica fase prevista, quella di emergenza.

In particolare, l'attivazione del C.O.C., può, nella fase immediatamente successiva all'incidente ferroviario, riguardare alcune funzioni, che verranno in ogni caso allertate ed attivate nel momento in cui si ritenga necessario a seguito della constatazione di danni e coinvolgimento di persone:



<b>SINDACO</b>		<b>FASE di EMERGENZA</b>		
<i>SOGGETTO</i>	<i>AZIONE</i> <b>RISCHIO FERROVIARIO</b>	<i>FA SE</i>	<i>SOGGETTI DA COINVOLGERE</i>	<i>OBIETTIVI</i>
<b>SINDACO</b>	Contatta il responsabile del COC per procedere all'attivazione delle funzioni ritenute necessarie.	<b>FASE di EMERGENZA</b>	<b>Responsabile del COC</b>	Creare un efficace coordinamento operativo locale.
	Si accerta che vengano eseguiti i sopralluoghi da parte del Responsabile della Funzione Tecnica e Pianificazione all'interno del territorio comunale		<b>Responsabile della funzione Tecnica e Pianificazione F1</b>	Verificare lo stato d'emergenza
	Si accerta che venga comunicato lo stato di allarme alla popolazione presente nelle aree più vulnerabili da parte del responsabile della funzione Volontariato F3		<b>Responsabile della funzione Volontariato F3</b>	Allertamento della popolazione
	Verifica con il responsabile della Funzione Sanità F2 se è stato registrato il coinvolgimento di persone.		<b>Responsabile della funzione Sanità F2</b>	Accertare l'eventuale coinvolgimento di persone per predisporre i soccorsi
	Garantisce con il Responsabile della Funzione Materiali e Mezzi F4 il coordinamento di soccorsi		<b>Responsabile della funzione Materiali e Mezzi F4</b>	Garantire i soccorsi
	Comunica alla Prefettura l'entità di eventuali danni a persone o cose sulla base delle informazioni ricevute dalla Funzione Censimento danni persone o cose F6.		<b>Prefettura Responsabile della funzione Censimento danni persone o cose F6</b>	Creare un efficace coordinamento operativo locale
	Informa Prefettura - UTG, Regione (Sala Operativa Regionale), Provincia dell'avvenuta attivazione del COC comunicando le Funzioni attivate. Mantiene i contatti con la Regione, la Prefettura – UTG, la Provincia, i comuni limitrofi, le strutture locali di CC, VVF. Comunica gli aggiornamenti sulla situazione con lo stato dei danni e delle persone coinvolte.		<b>Prefettura S.O. R. (Sala operativa regionale)</b> 800860146 - 800861016 0862311526 <b>Provincia - Strutture Operative</b>	Creare un efficace coordinamento operativo locale
	Se necessario provvede ad emettere ordinanze per interventi di somma urgenza e/o evacuazione della popolazione.		<b>Segreteria di coordinamento</b>	Salvaguardia della popolazione

<b>RESPONSABILE del C.O.C.</b>		<b>FASE di EMERGENZA</b>		
<i>SOGGETTO</i>	<i>AZIONE</i> <b>RISCHIO FERROVIARIO</b>	<i>FA SE</i>	<i>SOGGETTI DA COINVOLGERE</i>	<i>OBIETTIVI</i>
<b>RESPONSABILE del C.O.C.</b>	Convoca i responsabili delle Funzioni di Supporto ritenute necessarie.	<b>FASE di EMERGENZA</b>	<b>Responsabili delle Funzioni di Supporto</b>	Creare un efficace coordinamento operativo locale.
	Conferma al Sindaco l'avvenuta attivazione del COC.		<b>Sindaco</b>	Creare un efficace coordinamento operativo locale
	Si assicura dell'operatività della Segreteria di coordinamento per garantire i rapporti e le comunicazioni con Prefettura e Regione.		<b>Segreteria di coordinamento</b>	Affidabilità e continuità delle comunicazioni formali

<b>RESPONSABILE FUNZIONE TECNICA DI VALUTAZIONE E PIANIFICAZIONE (F1)</b>		<b>FASE di EMERGENZA</b>		
<i>SOGGETTO</i>	<i>AZIONE</i> <b>RISCHIO FERROVIARIO</b>	<i>FA SE</i>	<i>SOGGETTI DA COINVOLGERE</i>	<i>OBIETTIVI</i>
<b>RESPONSABILE FUNZIONE TECNICA DI VALUTAZIONE E PIANIFICAZIONE (F1)</b>	Predisporre l'immediata ricognizione delle zone più vulnerabili e delle zone da cui sono pervenute segnalazioni.	<b>FASE di EMERGENZA</b>	<b>Polizia municipale</b>	Monitoraggio e sorveglianza del territorio – valutazione degli scenari di rischio. Valutazione del rischio residuo.
	Comunica al Sindaco i risultati dei sopralluoghi effettuati.		<b>Personale ufficio tecnico</b>	
	Comunica al Sindaco l'eventuale coinvolgimento di persone.		<b>Responsabile della Funzione Volontariato</b>	<b>Sindaco</b>
	Verifica l'esigenza o meno di contattare le ditte <b>presenti sul territorio</b> per gli eventuali interventi sulla viabilità e sulle reti gas, elettriche, acqua, con la collaborazione del responsabile della Funzione Servizi Essenziali F5		<b>Funzione Servizi Essenziali F5</b> <b>Ditte presenti sul territorio</b> <b>Enti Gestori</b>	Garantire la sicurezza del territorio

<b>RESPONSABILE FUNZIONE SANITA', ASSISTENZA SOCIALE E VETERINARIA (F2)</b>		<b>FASE di EMERGENZA</b>		
<b>SOGGETTO</b>	<b>AZIONE</b> <b>RISCHIO FERROVIARIO</b>	<b>FA SE</b>	<b>SOGGETTI DA COINVOLGERE</b>	<b>OBIETTIVI</b>
<b>RESPONSABILE FUNZIONE SANITA', ASSISTENZA SOCIALE E VETERINARIA (F2)</b>	Verifica e coordina l'evacuazione della persone coinvolte nell'evento, con particolare attenzione alle persone fragili (scheda CB4), predisponendone il ricovero nelle strutture sanitarie limitrofe.	<b>FASE di EMERGENZA</b>	<b>Strutture sanitarie locali</b>	Salvaguardia della popolazione e ricovero
	Valutato l'evolversi della situazione in atto, impiega, sentito il Sindaco e il Responsabile della Funzione Volontariato F3, personale con competenze specifiche al fine di fornire supporto psicologico alla popolazione.		<b>Sindaco</b> <b>Responsabile Funzione Volontariato F3</b>	Assistenza psicologica alla popolazione
	Coordina l'assistenza sanitaria presso le aree di attesa e di accoglienza.			Assistenza sanitaria

<b>RESPONSABILE FUNZIONE VOLONTARIATO (F3)</b>		<b>FASE di EMERGENZA</b>		
<b>SOGGETTO</b>	<b>AZIONE</b> <b>RISCHIO FERROVIARIO</b>	<b>FA SE</b>	<b>SOGGETTI DA COINVOLGERE</b>	<b>OBIETTIVI</b>
<b>RESPONSABILE FUNZIONE VOLONTARIATO (F3)</b>	<p>Coordina i volontari al fine di fornire un eventuale supporto alle strutture operative.</p> <p>Allerta le squadre individuate per la diramazione dei messaggi di allarme alla popolazione con l'indicazione delle misure di evacuazione determinate.</p> <p>Predisporre ed effettua il posizionamento degli uomini e dei mezzi per il trasporto della popolazione nelle aree di accoglienza.</p> <p>Invia il personale necessario ad assicurare l'assistenza alla popolazione presso le aree di accoglienza della popolazione.</p>	<b>FASE di EMERGENZA</b>	<b>Responsabili delle Associazioni di volontariato</b>	<p>Supporto delle strutture operative, salvaguardia delle persone, assistenza della popolazione sfollata</p> <p>Informazione alla popolazione.</p>
	<p>Attiva le organizzazioni di volontariato specializzati (ad esempio in ambito di telecomunicazioni, soccorso sanitario, assistenza psicologica) o ne fa richiesta alla Sala operativa regionale</p>		<p><b>Organizzazioni di volontariato specializzate</b> <b>Referente della Funzione Sanità F2</b> <b>Telecomunicazioni F8</b> <b>Sala operativa regionale</b></p>	<p>Garantire l'efficienza delle reti di comunicazione</p> <p>Informazione alla popolazione.</p>

<b>RESPONSABILE FUNZIONE MATERIALI e MEZZI (F4)</b>		<b>FASE di EMERGENZA</b>		
<b>SOGGETTO</b>	<b>AZIONE</b> <b>RISCHIO FERROVIARIO</b>	<b>FA SE</b>	<b>SOGGETTI DA COINVOLGERE</b>	<b>OBIETTIVI</b>
<b>RESPONSABILE FUNZIONE MATERIALI e MEZZI (F4)</b>	Invia i materiali e i mezzi necessari per i primi soccorsi e la gestione dell'evento.	<b>FASE di EMERGENZA</b>	<b>Responsabile Funzione Volontariato F3</b>	Assistenza della popolazione
	Mobilita le ditte preventivamente individuate per assicurare il pronto intervento.		<b>Ditte presenti sul territorio</b>	Garantire il prono intervento
	Provvede ad attrezzare se necessario le aree di accoglienza per la popolazione evacuata		<b>Responsabile Funzione Volontariato F3</b>	Assicurare l'alloggiamento della popolazione

<b>RESPONSABILE FUNZIONE SERVIZI ESSENZIALI (F5)</b>		<b>FASE di EMERGENZA</b>		
<i>SOGGETTO</i>	<i>AZIONE</i> <b>RISCHIO FERROVIARIO</b>	<i>FA SE</i>	<i>SOGGETTI DA COINVOLGERE</i>	<i>OBIETTIVI</i>
<b>RESPONSABILE FUNZIONE SERVIZI ESSENZIALI (F5)</b>	Mantiene i contatti con i rappresentanti degli enti gestori e delle società erogatrici dei servizi primari, per inviare sul territorio i tecnici e le maestranze per verificare la funzionalità e l'eventuale messa in sicurezza delle reti dei servizi comunali.	<b>FASE di EMERGENZA</b>	<b>Enti gestori di servizi essenziali Responsabile della Funzione Tecnica e Pianificazione F1</b>	Verificare funzionalità reti gas, elettriche, acqua interessate dall'evento.
	Contatta le aziende erogatrici dei servizi essenziali per garantire la continuità dei servizi presso edifici strategici e le aree adibite all'accoglienza della popolazione.		<b>Enti gestori di servizi essenziali Responsabile della Funzione Tecnica e Pianificazione F1</b>	Garantire la continuità dei servizi

<b>RESPONSABILE FUNZIONE CENSIMENTO DANNI PERSONE E COSE (F6)</b>		<b>FASE di EMERGENZA</b>		
<i>SOGGETTO</i>	<i>AZIONE</i> <b>RISCHIO FERROVIARIO</b>	<i>FA SE</i>	<i>SOGGETTI DA COINVOLGERE</i>	<i>OBIETTIVI</i>
<b>RESPONSABILE FUNZIONE CENSIMENTO DANNI PERSONE E COSE (F6)</b>	Dispone i sopralluoghi nelle aree interessate dall'incidente ferroviario per verificare i danni a persone e l'eventuale innesco di effetti indotti	<b>FASE di EMERGENZA</b>	<b>Responsabile Funzione Tecnica e Pianificazione F1</b>	Quantificare i danni Verificare la possibilità di effetti indotti
	Esegue un censimento dei danni riferito a: <ul style="list-style-type: none"> <li>- persone</li> <li>- servizi essenziali</li> <li>- infrastrutture pubbliche</li> <li>- agricoltura e zootecnica</li> </ul> <p>Si accerta che non ci siano effetti indotti dall'incidente.</p>		<b>Responsabile Funzione Volontariato F3</b>  <b>Responsabile Funzione Tecnica e Pianificazione F1</b>	Censimento danni

<b>RESPONSABILE FUNZIONE STRUTTURE OPERATIVE (F7)</b>		<b>FASE di EMERGENZA</b>		
<b>SOGGETTO</b>	<b>AZIONE</b> <b>RISCHIO FERROVIARIO</b>	<b>FA SE</b>	<b>SOGGETTI DA COINVOLGERE</b>	<b>OBIETTIVI</b>
<b>RESPONSABILE FUNZIONE STRUTTURE OPERATIVE (F7)</b>	Posiziona uomini e mezzi presso i cancelli individuati per controllare il deflusso della popolazione, anche con la collaborazione dei Volontari.  Accerta l'avvenuta completa evacuazione delle aree più vulnerabili.	<b>FASE di EMERGENZA</b>	<b>Polizia Municipale.</b>  <b>Responsabile Funzione Volontariato F3</b>	Garantire il deflusso e la salvaguardia della popolazione
	In base allo scenario dell'evento in atto, verifica la percorribilità delle infrastrutture viarie.		<b>Polizia Municipale</b>	Sicurezza della popolazione
	Predisporre le squadre per la vigilanza anche per limitare i fenomeni di sciacallaggio, chiedendo il supporto della Prefettura se necessario.		<b>Polizia Municipale</b>  <b>Prefettura</b>	Garantire la salvaguardia della popolazione con il trasferimento e l'alloggiamento in aree sicure

<b>RESPONSABILE FUNZIONE TELECOMUNICAZIONI (F8)</b>		<b>FASE di EMERGENZA</b>		
<b>SOGGETTO</b>	<b>AZIONE</b> <b>RISCHIO FERROVIARIO</b>	<b>FA SE</b>	<b>SOGGETTI DA COINVOLGERE</b>	<b>OBIETTIVI</b>
<b>RESPONSABILE FUNZIONE TELECOMUNICAZIONI (F8)</b>	Garantisce il funzionamento delle comunicazioni a seguito dell'evento.	<b>FASE di EMERGENZA</b>	<b>Gestori dei servizi di TLC</b>  <b>Referente della Funzione Volontariato</b>	Mantenere attivo il sistema delle comunicazioni anche al fine dell'informazione della popolazione
	Fornisce e verifica gli apparecchi radio in dotazione e se del caso richiede l'intervento di altre amministrazioni in possesso di tali risorse strumentali.		<b>Gestori dei servizi di TLC</b>  <b>Referente della Funzione Volontariato</b>	

<b>RESPONSABILE FUNZIONE ASSISTENZA ALLA POPOLAZIONE (F9)</b>		<b>FASE DI EMERGENZA</b>		
<b>SOGGETTO</b>	<b>AZIONE</b> <b>RISCHIO FERROVIARIO</b>	<b>FA SE</b>	<b>SOGGETTI DA COINVOLGERE</b>	<b>OBIETTIVI</b>
<b>RESPONSABILE FUNZIONE ASSISTENZA ALLA POPOLAZIONE (F9)</b>	Garantisce la prima assistenza e le informazioni nelle aree di attesa.	<b>FASE di EMERGENZA</b>	<b>Responsabile Funzione Volontariato F3</b>	Assistenza ed informazione della popolazione sull'evento
	Si assicura della reale disponibilità di alloggio presso i centri, le aree di accoglienza e le strutture ricettive individuate nel piano		<b>Centri e Aree di accoglienza</b>	Predisposizione misure di salvaguardia.
	Coordina le attività di evacuazione della popolazione delle aree a rischio.		<b>Responsabili Funzioni:</b> - Sanità F2 - Volontariato F3 - Strutture Operative F7	Assistenza alla popolazione- Predisposizione misure di salvaguardia.
	Provvede al censimento della popolazione evacuata evidenziando l'eventuale presenza di stranieri specificandone la nazionalità.		<b>Responsabile Funzione Volontariato F3</b>	Eeguire il censimento della popolazione
	Garantisce il trasporto e l'assistenza continua della popolazione verso le aree di accoglienza.		<b>Responsabili Funzioni:</b> - Volontariato F3 - Strutture Operative F7	Predisposizione misure di salvaguardia.  Assistenza alla popolazione- Predisposizione misure di salvaguardia.
	Provvede al ricongiungimento delle famiglie		<b>Responsabile Funzione Volontariato</b>	Assistenza alla popolazione- Predisposizione misure di salvaguardia.

## **5. Allegati**

La modulistica del piano si compone delle schede anagrafiche del censimento di mezzi, risorse strumentali ed umane nonché delle diverse aree di protezione civile (attesa, accoglienza ed ammassamento) e la loro localizzazione su mappa unitamente alle aree di rischio.

- CH1 – RISORSE UMANE

La scheda contiene l'elenco delle risorse umane a disposizione del Comune in fase di emergenza, complete dei riferimenti necessari (indirizzo, numeri di telefono, reperibilità, ecc.)

- CH2 – MEZZI

Le schede contengono l'elenco dei mezzi a disposizione del Comune in fase di emergenza, complete dei riferimenti necessari (indirizzo del deposito, nome del responsabile e/o del detentore, numeri di telefono, ecc.)

- CH3 – MATERIALI

Le schede contengono l'elenco dei materiali a disposizione del Comune in fase di emergenza, complete dei riferimenti necessari (indirizzo del deposito, nome del responsabile e/o del detentore, numeri di telefono, ecc.)

- CR1 – CONTATTI CON IL CENTRO FUNZIONALE

La scheda contiene l'elenco delle risorse umane a disposizione del Comune incaricate a mantenere i contatti con il Centro Funzionale Regionale sia in fase di emergenza che in fase di normalità, complete dei riferimenti necessari (indirizzo, numeri di telefono, reperibilità, ecc.)

- CR2 – AREE SOGGETTE A RISCHIO IDRAULICO ED IDROGEOLOGICO

Le schede contengono l'elenco delle aree soggette a rischio idraulico ed idrogeologico, comprensivo di localizzazione esatta, numero di persone e famiglie presenti all'interno di essa, fonte di rischio (es. PAI, PSDA, rischio aggiuntivo di conoscenza comunale). La scheda dovrà contenere anche l'indicazione dei punti critici sul territorio comunale che sono soggetti ad allagamenti a seguito di fenomeni meteo particolarmente intensi come temporali, così come individuati nella cartografia di riferimento.

Tali schede risulteranno utili in fase di evacuazione della popolazione dalle aree a rischio o colpite dall'evento e permetteranno di individuare il numero piuttosto esatto delle persone che saranno accolte nelle aree di accoglienza.

- CR4 – AREE SOGGETTE A RISCHIO DI INCENDIO BOSCHIVO DI INTERFACCIA

Le schede contengono l'elenco delle aree soggette a rischio di incendio boschivo, comprensivo di localizzazione esatta, numero di persone e famiglie presenti all'interno di essa, fonte di rischio (tipologia di essenza).

Tali schede risulteranno utili in fase di evacuazione della popolazione dalle aree a rischio o colpite dall'evento e permetteranno di individuare il numero piuttosto esatto delle persone che saranno accolte nelle aree di accoglienza.

- CR5 – ELENCO EDIFICI STRATEGICI

La scheda contiene l'elenco degli edifici strategici a disposizione del Comune, intendendo per "edificio strategico" l'insieme delle strutture operative che verranno utilizzate per l'analisi della CLE. In particolare dovranno essere riportati, ove presenti, Edifici Enti Locali (sedi della Regione, Provincia, comune), Agenzie di Protezione civile, sede del Centro Funzionale e dei Centri di Coordinamento, Strutture (di livello regionale,

provinciale, comunale) adibite ad attività logistiche, Ospedali e/o presidi sanitari locali (ospitanti funzioni e attività connesse con la gestione dell'emergenza e del 118).

- CR6 – LOCALIZZAZIONE PRESIDII TERRITORIALI

La scheda contiene l'elenco dei punti da monitorare così come indicati e riportati nella cartografia delle aree di rischio.

- CB 4 – CENSIMENTO DELLA POPOLAZIONE FRAGILE

La scheda contiene il censimento delle persone fragili, per i quali andrà predisposto un particolare tipo di allertamento ed alle quali prioritariamente dovrà essere dedicato il soccorso.

- CM1 – AREE DI ACCOGLIENZA

Le schede contengono l'elenco con la localizzazione geografica esatta (georeferenziata) delle aree a disposizione del Comune per la predisposizione di tendopoli o affini. Tali aree, in cui la popolazione risiederà per brevi, medi o lunghi periodi, risultano dotate dei servizi necessari per assicurare l'assistenza alla popolazione durante l'emergenza.

- CM4 – AREE DI ATTESA

Le schede contengono l'elenco con la localizzazione geografica esatta (georeferenziata) delle aree a disposizione del Comune per la prima accoglienza della popolazione; in tali aree la popolazione riceverà le prime informazioni sull'evento ed i primi generi di conforto in attesa di essere sistemata in strutture di accoglienza adeguate.

- CM5 – AREE DI AMMASSAMENTO

Le schede contengono l'elenco con la localizzazione geografica esatta (georeferenziata) delle aree a disposizione del Comune per l'ammassamento dei soccorritori e delle risorse utili al superamento dell'emergenza.

- COC – STRUTTURA E FUNZIONI

Le schede contengono informazioni circa l'organizzazione del Centro Operativo comunale con i nominativi dei responsabili delle funzioni e la descrizione delle dotazioni tecniche dell'edificio individuato.

- CARTOGRAFIA

La cartografia di compone di due elaborati: uno relativo alle aree di protezione civile (aree di attesa, accoglienza, ammassamento, edifici strategici, centri di coordinamento), l'altra relativa alle aree a rischio. In particolare in quest'ultimo andranno inserite le perimetrazioni delle aree soggette a rischio idraulico, idrogeologico (desunti dai piani regionali PSDA e PAI), quelle soggette a rischio incendi boschivi, valanghe nonché le aree soggette ad allagamenti a seguito di fenomeni particolarmente intensi, così come indicato nelle schede relative. Verrà, inoltre, riportata la localizzazione di eventuali aziende a rischio di incidente rilevante e dei presidi territoriali. Le informazioni relative alla cartografia vengono fornite dal Comune e organizzate su base cartografica a cura della Regione Abruzzo, in modo tale da rendere possibile la realizzazione di un database centralizzato.